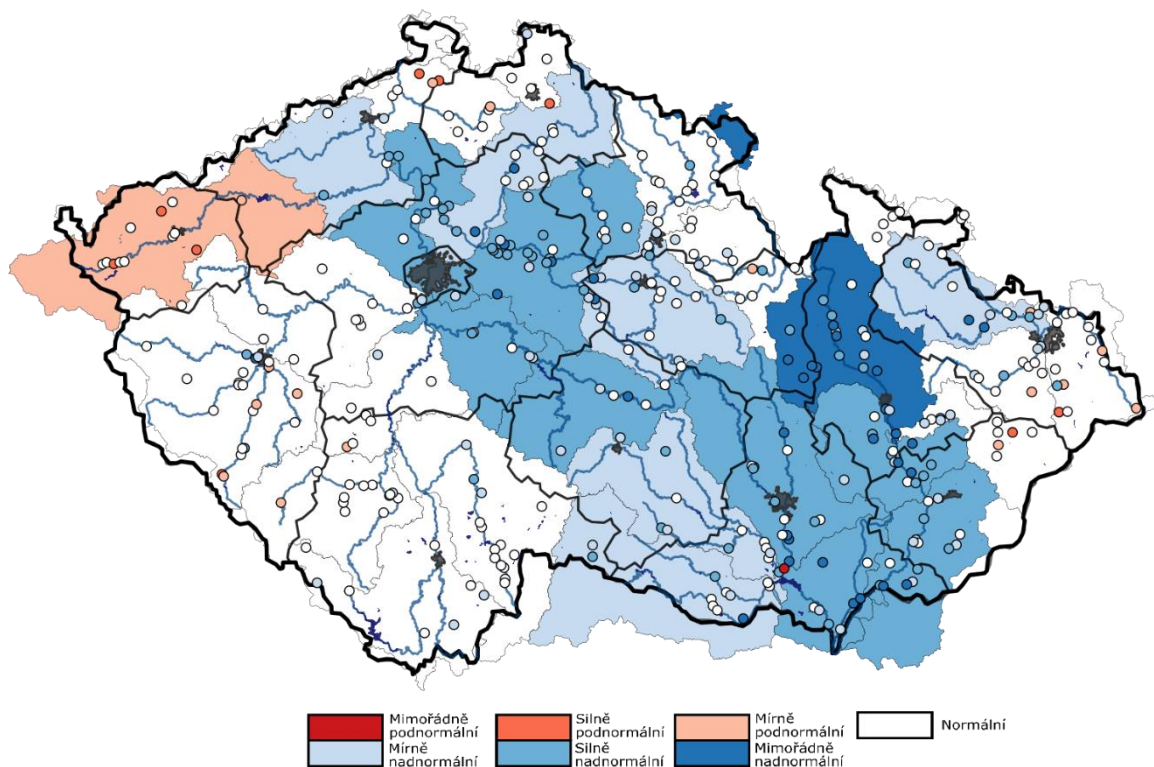


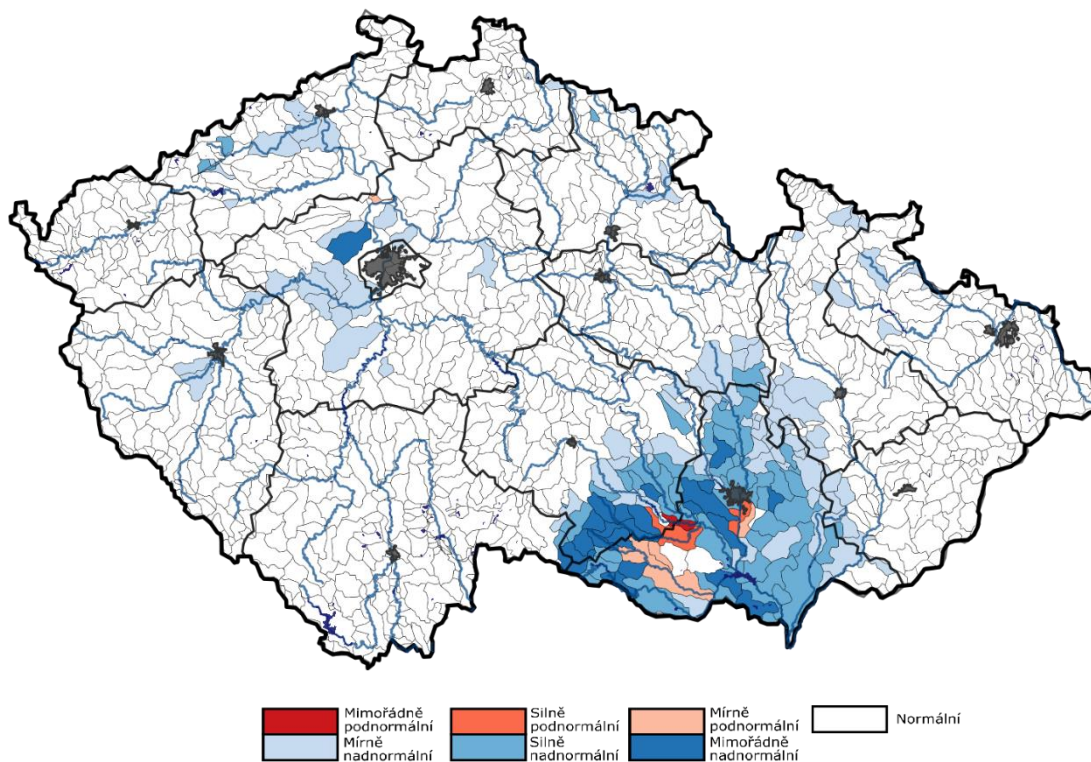
## AKTUÁLNÍ INFORMACE O STAVU VODNÍCH ZDROJŮ K 20. 3. 2024

Ministerstvo zemědělství předkládá stručnou zprávu se shrnutím nejdůležitějších skutečností o aktuálním stavu vodních zdrojů. Správci povodí situaci monitorují a vyhodnocují na základě aktuálních potřeb.

Obrázek č. 1 Mapa hydrologického podzemního sucha, 11. 3. – 17. 3. 2024 (zdroj: <http://hamr.chmi.cz>):



Obrázek č. 2 Mapa hydrologického povrchového sucha, 11. 3. – 17. 3. 2024 (zdroj: <http://hamr.chmi.cz>):



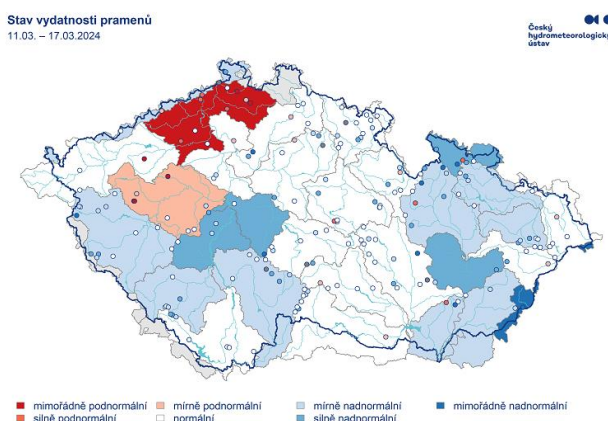
## POPIS AKTUÁLNÍ HYDROLOGICKÉ SITUACE

### 1. STAV PODZEMNÍCH VOD (týdenní zpráva ČHMÚ 11. 3. – 17. 3. 2024)

Hladina podzemní vody v mělkých vrtech byla v 11. týdnu na území ČR celkově mírně nadnormální. V povodí Stěnavy a horní Moravy byla dosažena mimořádně nadnormální hladina. Silně nadnormální hladina byla zaznamenána v povodí Labe od Doubravy po Jizeru, Sázavy, Labe od Vltavy po Ohři, střední Moravy, Svatky a Svitavy, dolní Moravy a oblasti soutoku Moravy a Dyje. Mírně nadnormální hladina byla v povodí Labe od Orlice po Doubravu, Jizery, dolní Ohře, Opavy, Jihlavy a Dyje. V povodí horní Ohře byla hladina mírně podnormální. V povodí na ostatním území ČR byla hladina normální. Oproti předcházejícímu týdnu se celkově stav podzemní vody zhoršil na mírně nadnormální. Podíl vrtů se silně nebo mimořádně nadnormální hladinou (27 %), podíl mělkých vrtů s normální hladinou (50 %) a podíl mělkých vrtů se silně nebo mimořádně podnormální hladinou (4 %) se příliš nezměnil. Hladina ve srovnání s předchozím týdnem převážně stagnovala, až mírně klesala (u 55 % mělkých vrtů), u 5 % mělkých vrtů byl zaznamenán pokles hladiny. Naopak k vzestupu nebo velkému vzestupu hladiny došlo u 11 % mělkých vrtů. Ke zhoršení stavu hladiny došlo převážně v Čechách. K mírnému zhoršení stavu došlo v povodí Labe od Doubravy po Jizeru z mimořádně na silně nadnormální, dále v povodí Jizery a dolní Ohře ze silně na mírně nadnormální, v povodí horního Labe, Orlice, horní Vltavy, Otavy a horní Berounky z mírně nadnormálního na normální a v povodí horní Ohře z normálního na mírně podnormální. Na Moravě se naopak stav hladiny převážně zlepšil. K výraznějšímu zlepšení stavu došlo v oblasti soutoku Moravy a Dyje z normálního na silně nadnormální a v povodí dolní Moravy z mírně na silně nadnormální. K mírnému zlepšení stavu došlo v povodí Jihlavy a Dyje z normálního na mírně nadnormální a v povodí horní Sázavy, Svatky a Svitavy a dolní Moravy z mírně na silně nadnormální.

Vydatnost pramenů na území ČR byla v 11. týdnu celkově normální. Silně nadnormální vydatnost byla dosažena v povodí střední Vltavy, dolní Sázavy, Osoblahy a střední Moravy. Mírně nadnormální vydatnost byla v povodí Lužnice, Otavy, horní Berounky, Odry, Opavy, horní a dolní Moravy a oblasti soutoku Moravy a Dyje. V povodí dolní Berounky byla znamenána mírně podnormální a v povodí dolní Ohře a Ploučnice dokonce mimořádně podnormální vydatnost. Na ostatním území ČR byla normální vydatnost. Oproti předcházejícímu týdnu došlo celkově ke zhoršení stavu vydatnosti na normální. Podíl pramenů se silně nebo mimořádně nadnormální vydatností (20 %) se výrazně snížil. Podíl pramenů s normální vydatností (49 %) se zvýšil. Podíl pramenů se silně nebo mimořádně podnormální vydatností (7 %) se nezměnil. Vydatnost pramenů ve srovnání s předchozím týdnem převážně stagnovala, až se mírně zmenšovala (u 54 % pramenů). U 6 % pramenů došlo ke zmenšení nebo velkému zmenšení. Naopak ke zvětšení nebo velkému zvětšení vydatnosti došlo u 4 % pramenů. Výraznější zhoršení stavu ze silně nadnormálního na normální bylo zaznamenáno v povodí Orlice a Jizery. K mírnému zhoršení stavu došlo v povodí dolní Sázavy z mimořádně na silně nadnormální, dále v povodí Lužnice, Otavy, horní Berounky, Opavy, horní a dolní Moravy ze silně na mírně nadnormální, v povodí horního Labe, Labe od Orlice po Jizeru, horní Sázavy a Bečvy z mírně nadnormálního na normální, v povodí dolní Berounky z normálního na mírně podnormální a v povodí dolní Ohře dokonce ze silně na mimořádně podnormální. Naopak výraznější zlepšení z normálního na silně nadnormální bylo zaznamenáno v povodí střední Moravy. K mírnému zlepšení stavu došlo v povodí Odry a oblasti soutoku Moravy a Dyje z normálního na mírně nadnormální.

Obrázek č. 3 Mapa stavu vydatnosti pramenů, 11. 3. – 17. 3. 2024 (zdroj: <http://hamr.chmi.cz>):



## 2. STAV HLADINY VODNÍCH TOKŮ

**Povodí Vltavy, státní podnik** – na většině území povodí Vltavy, Sázavy a Berounky je hydrologická situace příznivá. Z pohledu stavu a množství povrchových vod nelze aktuální hydrologickou situaci hodnotit jako stav hydrologického sucha. Hladiny vodních toků v povodí horní Vltavy jsou setrvalé. Vodnosti dosahují hodnot  $Q_{270d}$ – $Q_{30d}$ , což odpovídá 26–84 % dlouhodobého měsíčního normálu. Aktuálně se průtoky na tocích v povodí Berounky pohybují nejčastěji v rozmezí hodnot  $Q_{180d}$  až  $Q_{90d}$ . Průměrné denní průtoky na tocích v povodí Berounky se aktuálně pohybují v intervalu 35–60 % měsíčního normálu. Průtoky v povodí dolní Vltavy se u sledovaných profilů pohybují v rozmezí  $Q_{180d}$ – $Q_{30d}$ . Ve vztahu k dlouhodobému průměru jsou průtoky na povodí dolní Vltavy v rozsahu 32–100 %. Závěrovým profilem Sázavy (profil Nespeky) aktuálně protéká  $24,6 \text{ m}^3 \cdot \text{s}^{-1}$ , což odpovídá 66 % dlouhodobého průměrného průtoku za měsíc březen. Profilem Praha-Chuchle protéká aktuálně  $94,2 \text{ m}^3 \cdot \text{s}^{-1}$ , což je 45 %  $Q_{III}$ .

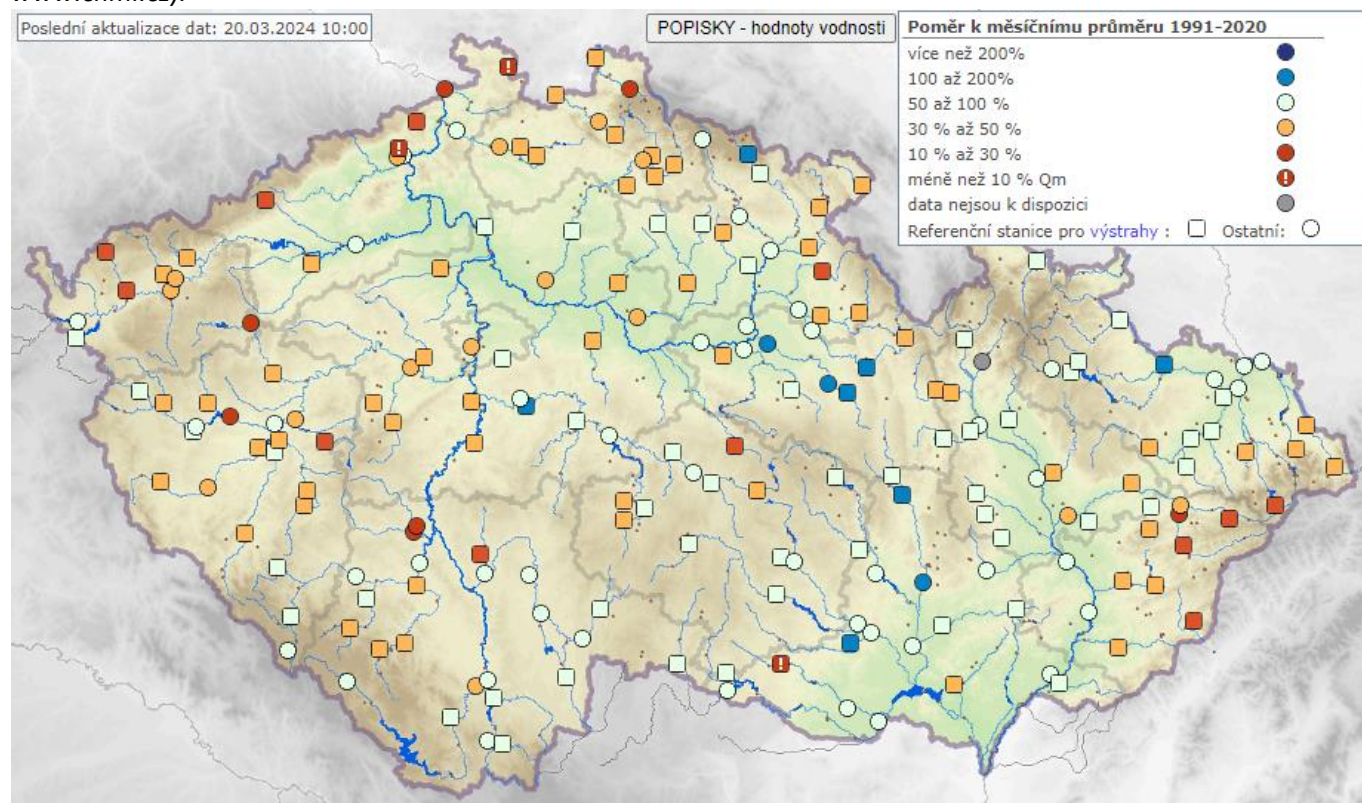
**Povodí Ohře, státní podnik** – hydrologická vodnost ke dni 20. 3. 2024 k 7:00 se na horním úseku Ohře pohybuje okolo 45 %  $Q_{III}$  (průměrný měsíční průtok pro měsíc březen za referenční období 2005–2021). Dolní tok Ohře dosahuje vodnosti 70 %  $Q_{III}$ . Vodnost Bíliny se aktuálně pohybuje kolem 50 %  $Q_{III}$ . Vodnost Ploučnice je nyní přibližně na úrovni 50 %  $Q_{III}$ . K dnešnímu dni je registrováno u průtoků podkročení kvantilu  $Q_{355d}$  na 2 % sledovaných profilů státního podniku. V posledním týdnu počasí ovlivňoval opět nejprve výběžek vysokého tlaku vzduchu od Středozemního moře a následně mírná tlaková výše nad střední Evropou, kterou během pátku narušil přechod studené fronty od severozápadu na jižním okraji tlakové níže nad Baltským mořem. Obloha byla převážně polojasná až skoro jasná s výjimkou pátku a soboty, kdy se vyskytovaly přeháňky především na horách a v západní části území. Srážkové úhrny se pohybovaly mezi 1 až 5 mm; na hřebenech Krušných hor až 8 mm. Denní maximální teploty se pohybovaly mezi 10 až 15 °C. V noci klesaly teploty až k -2 °C. Vlivem velice mírných srážkových úhrnů průtoky na všech přirozených vodních tocích v posledním týdnu pozvolna klesaly.

**Povodí Labe, státní podnik** – průtoky na vodních tocích jsou setrvalé nebo na mírném poklesu. Vodnosti na většině vodních toků jsou okolo  $Q_{210}$  až  $Q_{30}$ . Vodnost  $Q_{355}$  a nižší se k dnešnímu dni vyskytuje v 1 ze 120 sledovaných profilů. Ve srovnání s dlouhodobými průměrnými průtoky pro měsíc březen ( $Q_{III}$ , vyhodnocováno za hydrologické období 1981–2010) jsou průtoky na většině toků na úrovni 40–70 %  $Q_{III}$ .

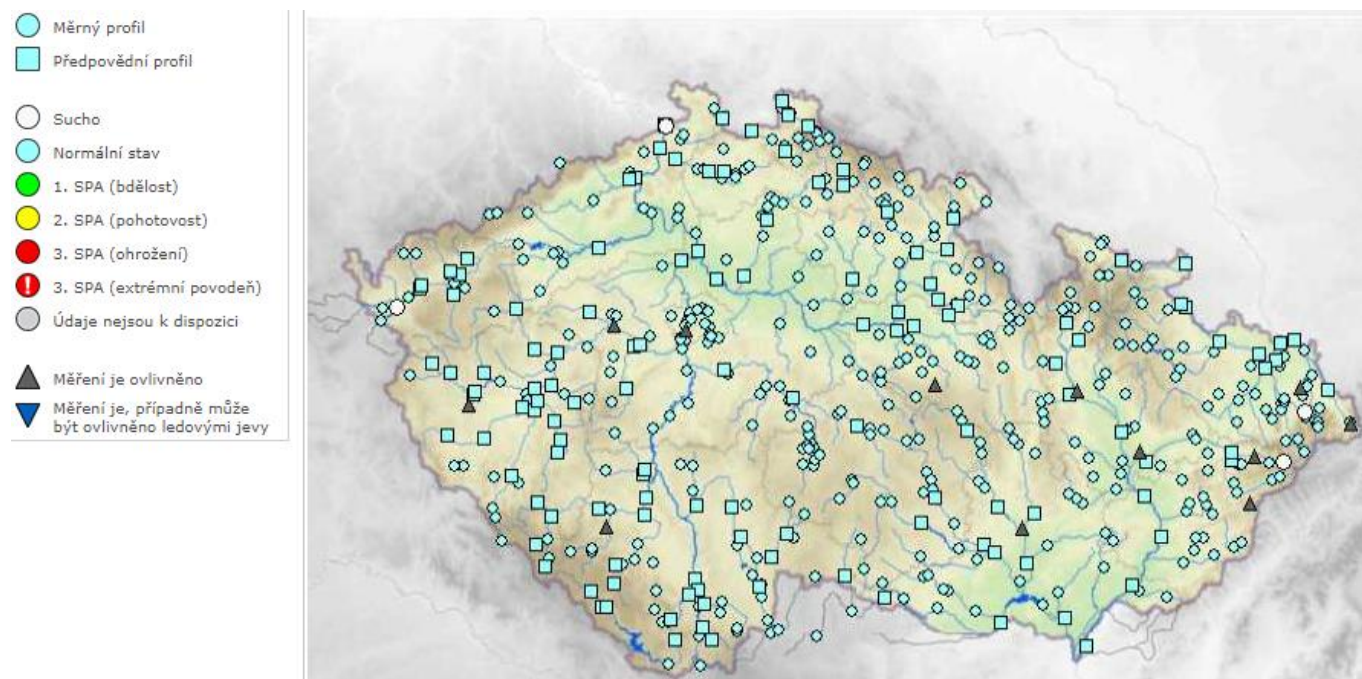
**Povodí Moravy, s. p.** – v uplynulém týdnu se na území povodí Moravy a Dyje vyskytovaly srážky s maximálním týdenním úhrnem do 17 mm. Největší úhrny zaznamenaly stanice Valašské Meziříčí (16,9 mm), Bystřička (16,0 mm). Hladiny neovlivněných toků mají většinou setrvalou nebo klesající tendenci. Vodnosti neovlivněných toků se pohybují v povodí Moravy převážně v rozmezí 31 až 102 % dlouhodobého měsíčního průměru pro měsíc březen a 23 až 142 % v povodí Dyje. Limity sucha ( $Q_{355}$ ) se v současné době na neovlivněných tocích nevyskytují.

**Povodí Odry, státní podnik** – srážkové úhrny se za poslední období od 13. 3. do 20. 3. 2024 na území ve správě státního podniku byly cca do 10 mm, v oblastech Beskyd pak až do 20 mm (Jablunkov 24,5 mm). Srážky byly dešťové spojené s pokračováním odtávání sněhové pokrývky z nejvyšších horských poloh. V současné době máme dosažen 1. SPA pro hladinu v nádrži na VD Morávka, kde jsme ale v režimu mimořádné manipulace. Aktuální průtoky na vodních tocích v povodí Odry se pohybují na úrovni 90 až 270denních vod, ojediněle na tocích s malým povodím i 330denní. Závěrovým profilem řeky Odry v Bohumíně nyní protéká  $47,2 \text{ m}^3 \cdot \text{s}^{-1}$  vody, což odpovídá 90denní vodě. Průtoky vody ve vyhodnocovaných profilech se pohybují v rozmezí od 12 % do 101 % dlouhodobého měsíčního průměru.

Obrázek č. 4 Mapa vodnosti toků v ČR, poměr k dlouhodobému měsíčnímu průměru, 20. 3. 2024 (zdroj: www.chmi.cz):



Obrázek č. 5 Mapa aktuálního stavu povrchových vod, 20. 3. 2024 (zdroj: www.chmi.cz):



### 3. NAPLNĚNOST VODNÍCH NÁDRŽÍ

**Povodí Vltavy, státní podnik** – na většině vodních nádrží jsou hladiny na úrovních obvyklých pro současné období. Odtok z VD Švihov je aktuálně na hodnotě  $4,9 \text{ m}^3 \cdot \text{s}^{-1}$ . Odtok z VD Lipno II je aktuálně  $6 \text{ m}^3 \cdot \text{s}^{-1}$ . Z Vltavské kaskády (profil VD Vrané) aktuálně odtéká  $70 \text{ m}^3 \cdot \text{s}^{-1}$ .

Hladina vody ve vodárenské nádrži Římov je na úrovni obvyklé pro toto období. Odtok z nádrže je vyrovnán s přítokem.

Naplňenost zásobních prostorů většiny významných vodních nádrží v povodí Berounky se pohybuje v rozmezí 84–98 %.

Zásoba povrchové vody ve vodárenských nádržích je v současné době dostatečná a je možné ji odebírat v požadovaném rozsahu. Na vodárenských nádržích nejsou zaznamenány žádné problémy s jakostí vody ve vazbě na její upravitelnost v úpravách vody na vodu pitnou, resp. nám nejsou tyto skutečnosti od provozovatelů úpraven vod známy.

VYBRANÉ VODÁRENSKÉ NÁDRŽE				
NÁZEV VODNÍHO DÍLA	CELKOVÝ OBJEM ZÁSOBNÍHO PROSTORU [mil. m <sup>3</sup> ]	NAPLNĚNÍ ZÁSOBNÍHO PROSTORU [%]		
		20. 3. 2023	13. 3. 2024	20. 3. 2024
Švihov	246,068	98	98,5	99
Římov	30,016	97	91	91
Klíčava	7,860	96	97	98
Nýrsko	15,966	94	97	97

VYBRANÉ NÁDRŽE – OSTATNÍ ÚČELY				
NÁZEV VODNÍHO DÍLA	CELKOVÝ OBJEM ZÁSOBNÍHO PROSTORU [mil. m <sup>3</sup> ]	NAPLNĚNÍ ZÁSOBNÍHO PROSTORU [%]		
		20. 3. 2023	13. 3. 2024	20. 3. 2024
Lipno I.	252,991	90	86	87
Orlík	374,428	44	32,5	36
Slapy	200,500	82	86	88
Hracholusky	32,021	92	84	84

**Povodí Ohře, státní podnik** – u vodárenských nádrží a u nádrží zajišťujících vodu pro průmysl se nepředpokládají problémy v zajištění odběrů. Naplněnost zásobního prostoru (Vz) pod 80 % nevykazuje aktuálně žádná vodárenská nádrž.

Ve správě POH se nachází v současnosti pouze jedna nádrž, jejíž zásobní prostor (Vz) je naplněn z méně než 80 % a které plní jiné účely než vodárenské. Jedná se o nádrž Vidhostice na Mlýnském potoce (Vz = 47 %).

Nádrž Vidhostice se aktuálně pozvolně plní po skončení mimořádné manipulace a dokončených opravách (sanace betonových konstrukcí věžového objektu a repase technologie SV).

VYBRANÉ VODÁRENSKÉ NÁDRŽE				
NÁZEV VODNÍHO DÍLA	CELKOVÝ OBJEM ZÁSOBNÍHO PROSTORU [mil. m <sup>3</sup> ]	NAPLNĚNÍ ZÁSOBNÍHO PROSTORU [%]		
		20. 3. 2023	13. 3. 2024	20. 3. 2024
Stanovice <sup>*)</sup>	18,1	100	100	100
Horka	16,5	92	95	94
Přísečnice	46,7	89	99	99
Křímov	1,26	100	100	100
Fláje <sup>**)</sup>	17,5	99	96	96

Pozn.: <sup>\*)</sup> Mimořádná manipulace do konce roku 2024. Došlo k přerozdělení zásobního a retenčního ovladatelného prostoru, tj. ve snížení kóty hladiny zásobního prostoru nádrže.

<sup>\*\*)</sup> Mimořádná manipulace od 1. 11. 2021 do 31. 10. 2026. Zásobní prostor nádrže je snížen ve prospěch retenčního prostoru z 19,5 mil. m<sup>3</sup> na 17,5 mil. m<sup>3</sup>.

VYBRANÉ NÁDRŽE – OSTATNÍ ÚČELY				
NÁZEV VODNÍHO DÍLA	CELKOVÝ OBJEM ZÁSOBNÍHO PROSTORU [mil. m <sup>3</sup> ]	NAPLNĚNÍ ZÁSOBNÍHO PROSTORU [%]		
		20. 3. 2023	13. 3. 2024	20. 3. 2024
Skalka <sup>*)</sup>	4,36	100	100	100
Jesenice <sup>*)</sup>	40,9	100	99	99
Nechranice	233	99	100	97
Újezd	3,42	100	100	100
Vidhostice	0,860	-	45	47

Pozn.: <sup>\*)</sup> Nádrž přecházející na letní hladinu zásobního prostoru.

**Povodí Labe, státní podnik** – na vodárenských nádržích ve správě státního podniku nebyly zaznamenány takové poklesy objemu vody, které by si vynutily omezení provozu vodních děl, resp. omezení povolených odběrů. Zásoba povrchové vody ve vodárenských nádržích je v současné době dostatečná a je možné ji odebírat v požadovaném rozsahu.

Naplňenost vodárenských nádrží se pohybuje v rozmezí 91 až 100 %.

Výjimkou je VD Křižanovice, kde je do května udržována nižší hladina z důvodu umožnění stavebních prací na rekonstrukci silniční komunikace na koruně hráze.

Na nádržích probíhají manipulace v souladu se schválenými manipulačními řády. Nádrž VD Harcov je od 15. 10. 2022 zcela vypuštěna pro umožnění rekonstrukce VD. Zaplněnost zásobních prostorů nejvýznamnějších vodních nádrží (viz tabulka) se pohybuje v rozmezí 90 až 100 %.

VYBRANÉ VODÁRENSKÉ NÁDRŽE				
NÁZEV VODNÍHO DÍLA	CELKOVÝ OBJEM ZÁSOBNÍHO PROSTORU [mil. m <sup>3</sup> ]	NAPLNĚNÍ ZÁSOBNÍHO PROSTORU [%]		
		20. 3. 2023	13. 3. 2024	20. 3. 2024
Hamry <sup>*)</sup>	1,481	100	100	100
Křižanovice	1,620	70	60	58
Vrchlice	7,890	99	100	99
Josefův Důl	19,133	100	100	100
Souš	4,585	98	92	91

VYBRANÉ NÁDRŽE – OSTATNÍ ÚČELY				
NÁZEV VODNÍHO DÍLA	CELKOVÝ OBJEM ZÁSOBNÍHO PROSTORU [mil. m <sup>3</sup> ]	NAPLNĚNÍ ZÁSOBNÍHO PROSTORU [%]		
		20. 3. 2023	13. 3. 2024	20. 3. 2024
Rozkoš <sup>*)</sup>	45,948	100	100	100
Seč	14,017	91	91	90
Pastviny <sup>*)</sup>	6,236	92	83	94
Mšeno	53	100	100	100
Les Království <sup>*)</sup>	1,422	98	100	100

Pozn.: <sup>\*)</sup> Od listopadu přechází kóta hladiny zásobního prostoru na sníženou zimní úroveň a naplněnost zásobního prostoru je počítána k této kótě.

**Povodí Moravy, s. p.** – naplněnosti zásobních prostor nádrží se pohybují od 68 do 100 %. Většina nádrží má plné nebo téměř plné zásobní prostory. Hladiny v nádržích v povodí Moravy a Dyje mají převážně setrvalou nebo mírně stoupající tendenci.

Nádrž Letovice má snížené plnění zásobního prostoru z důvodu rekonstrukce. Nádrže Jevišovice, Fryšták a Brno plní zásobní prostory ze zimních hladin na letní.

Manipulace na vodních dílech jsou prováděny operativně, dle aktuální hydrologické situace a dle schválených manipulačních řádů. Všechny nádrže zajišťují skutečné odběry a zabezpečují minimální průtoky v tocích pod nádržemi.

V uplynulém týdnu bylo ve významných vodních nádržích v povodí Moravy a Dyje akumulováno cca 3,6 mil. m<sup>3</sup> vody.

VYBRANÉ VODÁRENSKÉ NÁDRŽE				
NÁZEV VODNÍHO DÍLA	CELKOVÝ OBJEM ZÁSOBNÍHO PROSTORU [mil. m <sup>3</sup> ]	NAPLNĚNÍ ZÁSOBNÍHO PROSTORU [%]		
		20. 3. 2023	13. 3. 2024	20. 3. 2024
Vranov <sup>*)</sup>	79,668	92	93	98
Vír	44,060	100	94	95
Mostiště	9,339	100	100	100
Hubenov	2,394	100	100	100
Slušovice	7,245	98	100	100
Karolínka	5,813	92	90	89

Pozn.: <sup>\*)</sup> Nádrž s vodárenským využitím.

VYBRANÉ NÁDRŽE – OSTATNÍ ÚČELY				
NÁZEV VODNÍHO DÍLA	CELKOVÝ OBJEM ZÁSOBNÍHO PROSTORU [mil. m <sup>3</sup> ]	NAPLNĚNÍ ZÁSOBNÍHO PROSTORU [%]		
		20. 3. 2023	13. 3. 2024	20. 3. 2024
Nové Mlýny – dolní	58,039	100	100	100
Brno	13,023	95	73	88
Letovice	9,015	49	71	73
Dalešice	62,986	99	99	100
Bystřička	0,852	90	90	90
Plumlov	2,884	98	100	100



**Povodí Odry, státní podnik** – všechny významné vodní nádrže státního podniku Povodí Odry mají vysoký stupeň naplnění zásobního prostoru (95 až 100 %) a pokračuje uvolňování retenčních prostor.

VYBRANÉ VODÁRENSKÉ NÁDRŽE				
NÁZEV VODNÍHO DÍLA	CELKOVÝ OBJEM ZÁSOBNÍHO PROSTORU [mil. m <sup>3</sup> ]	NAPLNĚNÍ ZÁSOBNÍHO PROSTORU [%]		
		20. 3. 2023	13. 3. 2024	20. 3. 2024
Slezská Harta <sup>*)</sup>	186,231	97	100	100
Kružberk	24,579	97	100	99
Šance	40,509	100	98	95
Morávka	4,957	88	100	100

Pozn.: <sup>\*)</sup> Nádrž s vodárenským využitím.

VYBRANÉ NÁDRŽE – OSTATNÍ ÚČELY				
NÁZEV VODNÍHO DÍLA	CELKOVÝ OBJEM ZÁSOBNÍHO PROSTORU [mil. m <sup>3</sup> ]	NAPLNĚNÍ ZÁSOBNÍHO PROSTORU [%]		
		20. 3. 2023	13. 3. 2024	20. 3. 2024
Žermanice	18,473	100	94	98
Těrlicko	22,012	98	96	96
Olešná	2,816	100	100	100

Obrázek č. 6 Mapa vybraných vodních nádrží

### VYBRANÉ VÝZNAMNÉ NÁDRŽE NA ÚZEMÍ ČESKÉ REPUBLIKY



#### 4. ZÁSoby VODY VE SNĚHU

**Povodí Vltavy, státní podnik** – souvislá sněhová pokrývka leží jen v nejvyšších horských polohách v hřebenových partiích nad 1300 m n.m. a mírně ubývá. Na hřebeni Šumavy leží nad 1300 metrů místy až 137 cm sněhu. Výška sněhové pokrývky je plošně velmi nerovnoměrná a výrazně ovlivněná reliéfem terénu, orientací svahů, zalesněním apod. Na území povodí Berounky leží 0,2 mil. m<sup>3</sup> vody ve sněhu. Na povodí Sázavy se sníh již nevyskytuje.

**Povodí Ohře, státní podnik** –

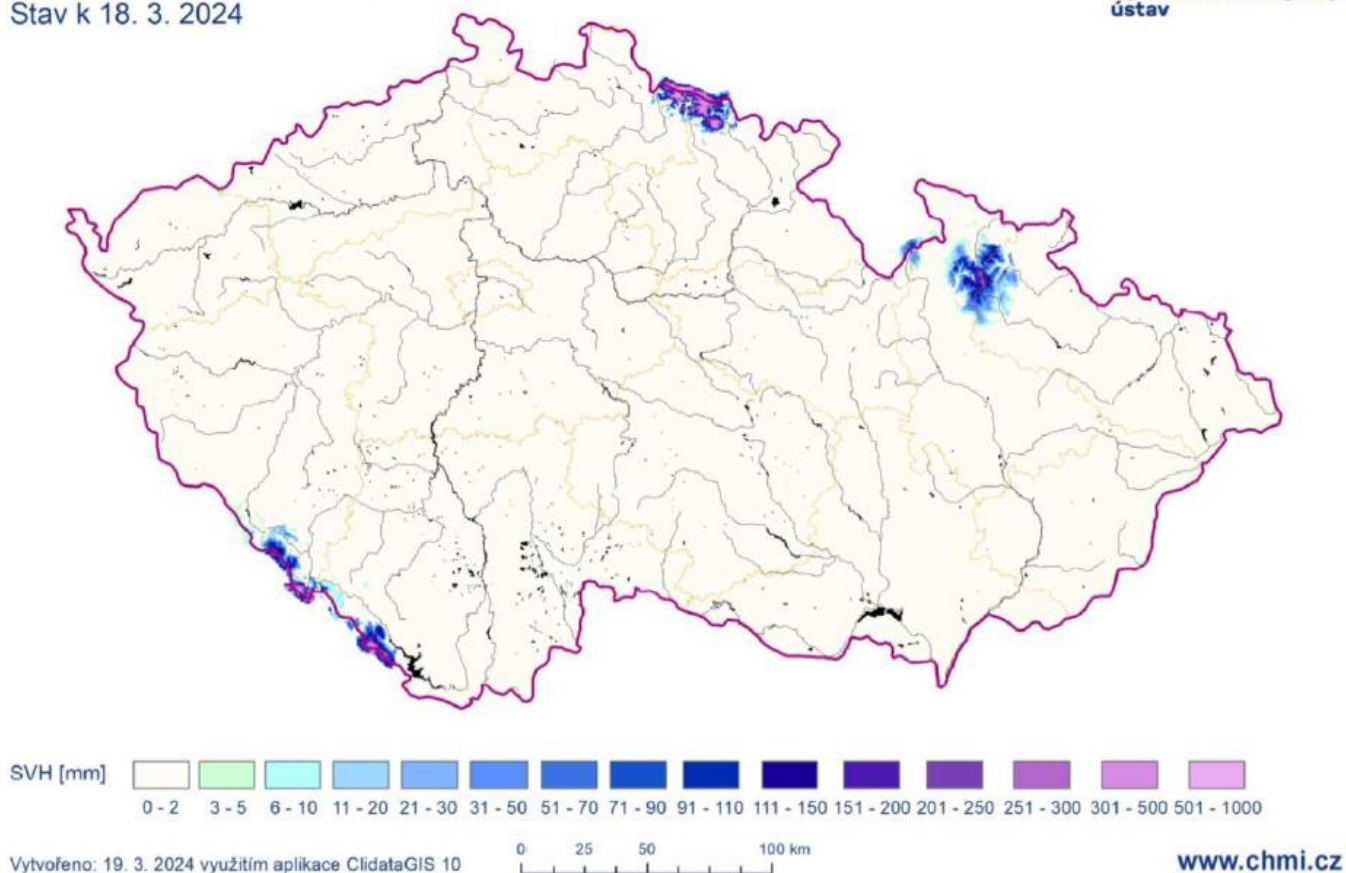
**Povodí Labe, státní podnik** – souvislá sněhová pokrývka leží převážně jen v nejvyšších polohách od 1150 m n. m. V Krkonoších leží 10 až 125 cm sněhu. V Jizerských a Orlických horách je na hřebenech pouze sporadicky nesouvislá pokrývka. Na Českomoravské vrchovině už sníh neleží. Na přehradách v horských oblastech není hlášena žádná sněhová pokrývka.

**Povodí Moravy, s. p.** –

**Povodí Odry, státní podnik** – poslední vyhodnocení zásob vody ve sněhu provedlo ČHMÚ ke dni 18. 3. 2024. V hodnoceném týdnu se sněhové srážky příliš nevyskytovaly a vlivem oteplení a deště došlo k tání sněhové pokrývky a k pondělnímu ránu (18. 3.) ležela sněhová pokrývka jen v nejvyšších polohách na hřebenech Jeseníků do 60 cm. K uzávěrnému profilu povodí Odry v Bohumíně činily zásoby vody ke dni 18. 3. 2024 celkem 14,2 mil. m<sup>3</sup>, což činí 10 % dlouhodobého průměru sněhových zásob za období 1970–2022 pro příslušný hodnocený týden a znamená to jednu z 5 nejchudších zim na sněhové zásoby v tomto týdnu za posledních 50 let.

## Vodní hodnota sněhu (SVH)

Stav k 18. 3. 2024



Odhad celkového množství vody ve sněhové pokrývce na území ČR 18. 3. 2024 činí cca 0,110 mld. m<sup>3</sup>, což představuje v průměru cca 1,4 mm (1,4 litrů na jeden metr čtvereční).

### 5. PŘEDPOKLÁDANÝ VÝVOJ A MOŽNÉ DOPADY

**Povodí Vltavy, státní podnik** – podle aktuální hydrometeorologické prognózy ČHMÚ budou hladiny řek na tocích ve správě státního podniku Povodí Vltavy setrvalé, případně na mírném poklesu.

**Povodí Ohře, státní podnik** – v následujících dnech se bude nad naším územím nejprve vyskytovat nevýrazné tlakové pole. Na konci týdne bude od severozápadu přecházet teplá a následně studená fronta a jižním okraji tlakové níže nad Severním mořem. Do pátku lze očekávat oblačnou až polojasnou oblohu beze srážek s teplotami kolem 15 °C. Od pátku pak zataženo. Během víkendu výraznější srážky s úhrny nejčastěji 5–15 mm a ochlazení na teploty do 9 °C. Během neděle a začátku příštího týdne lze očekávat mírný vzestup průtoků v závislosti na skutečných srážkových úhrnech a jejich prostorovém rozložení. U nádrží pokračují manipulace na odtoku dle platných manipulačních řádů a schválených mimořádných manipulací s ohledem na aktuální hydrologickou situaci a naplněnost konkrétních vodních děl. Nejsou očekávány výrazné mimořádné situace vyžadující řešení nebezpečných povodňových situací či poruch v zabezpečení vodárenských vodních nádrží.

**Povodí Labe, státní podnik** – v nejbližších dnech se očekávají pouze ojediněle přeháňky, které nebudou mít vliv na vývoj průtoků. Dle předpovědi ČHMÚ budou stoupat denní teploty vzduchu i v horských oblastech, kde může docházet k mírnému odtávání sněhové pokrývky v polohách nad 1150 m. Očekáváme proto na většině vodních toků tendenci setrvalou, příp. v horských oblastech mírně rozkolísanou. Vývoj vodních zásob je průběžně monitorován a hodnocen. Aktuálně nejsou známy informace o vydání opatření obecné povahy týkající se omezení odběrů povrchových nebo podzemních vod na území v naší působnosti. V případě nepříznivého stavu budou s využitím zkušeností z minulých let přijímána vhodná opatření v součinnosti s dotčenými odběrateli, obcemi, vodoprávními úřady i odbornými institucemi (ČHMÚ, ČIŽP).

**Povodí Moravy, s. p.** – výběžek vyššího tlaku vzduchu od severu zeslábné a do střední Evropy začne proudit teplejší vzduch od jihu. Ve čtvrtek přejde střední Evropu k východu brázda nízkého tlaku vzduchu. Za ní se přechodně rozšíří od jihozápadu výběžek vyššího tlaku, po jehož severním okraji bude přecházet teplá fronta. V sobotu začne přes střední Evropu k východu zvolna postupovat vlnící se studená fronta a za ní k nám bude proudit od severozápadu studený vzduch. V závěru období k nám začne proudit po přední straně tlakové níže nad severozápadní Evropou teplejší vzduch od jihozápadu. V následujících dnech budou hladiny toků setrvalé nebo na poklesech.

**Povodí Odry, státní podnik** – na VD Morávka je režim mimořádné manipulace (povoleno rozhodnutím Krajského úřadu Moravskoslezského kraje) za účelem ověření technického stavu vodního díla po ukončení stavebních prací realizovaných v rámci stavby „VD Morávka – převedení extrémních povodní“. Mimořádná manipulace spočívá v postupném řízeném napuštění nádrže pokud možno až po nižší úroveň bezpečnostního přelivu (515,22 m n. m.). Uvedené kóty bylo dosaženo dne 26. 11. 2023. Po proběhlých měřeních byla hladina postupně řízeně snížena a nyní je zadržovaný objem postupně převáděn, aby doplnil deficit objemu na VD Žermanice (k zásobní hladině). Manipulace na ostatních vodních nádržích jsou prováděny podle Manipulačního řádu Vodohospodářské soustavy povodí Odry. Vzhledem ke stávající hydrologické situaci a naplněnosti nádrží pokračuje energetické využívání odtoků vody z přehrad. Situace je průběžně pečlivě monitorována a vyhodnocována.

## ZÁVĚR

Hladina podzemní vody v mělkých vrtech byla v 11. týdnu na území ČR celkově mírně nadnormální. Oproti předcházejícímu týdnu se celkově stav podzemní vody zhoršil na mírně nadnormální. Podíl vrtů se silně nebo mimořádně nadnormální hladinou (27 %), podíl mělkých vrtů s normální hladinou (50 %) a podíl mělkých vrtů se silně nebo mimořádně podnormální hladinou (4 %) se příliš nezměnil. Hladina ve srovnání s předchozím týdnem převážně stagnovala, až mírně klesala (u 55 % mělkých vrtů), u 5 % mělkých vrtů byl zaznamenán pokles hladiny. Naopak k vzestupu nebo velkému vzestupu hladiny došlo u 11 % mělkých vrtů. Ke zhoršení stavu hladiny došlo převážně v Čechách.

Vydatnost pramenů na území ČR byla v 11. týdnu celkově normální. Oproti předcházejícímu týdnu došlo celkově ke zhoršení stavu vydatnosti na normální. Podíl pramenů se silně nebo mimořádně nadnormální vydatností (20 %) se výrazně snížil. Podíl pramenů s normální vydatností (49 %) se zvýšil. Podíl pramenů se silně nebo mimořádně podnormální vydatností (7 %) se nezměnil. Vydatnost pramenů ve srovnání s předchozím týdnem převážně stagnovala, až se mírně zmenšovala (u 54 % pramenů). U 6 % pramenů došlo ke zmenšení nebo velkému zmenšení. Naopak ke zvětšení nebo velkému zvětšení vydatnosti došlo u 4 % pramenů.

Hladiny sledovaných toků v průběhu týdne převážně kolísaly, zejména ve východní polovině území toky převážně stoupaly vlivem srážek. Na tocích Maršovský potok, Jevišovka a Jevíčka byl dosažen 1. SPA. Celkové rozdíly se nejčastěji pohybovaly od -10 do +25 cm. V porovnání s dlouhodobými březnovými průměry byly průtoky v širokém rozmezí, nejčastěji od 35 do 150 %  $Q_{III}$ , ojediněle se vyskytovaly i vyšší hodnoty. Toky s indikací hydrologického sucha se nevyskytují.

Významné vodárenské i víceúčelové nádrže jsou až na výjimky (tato vodní díla mají nižší naplněnost převážně z provozních důvodů) naplněny z 70–100 % a jsou tak schopny zabezpečit požadované odběry.

Přílohy:

1. Vydaná omezení (2024) k odběru povrchových vod + omezení odběrů z vodovodů pro veřejnou potřebu dle územní působnosti s. p. Povodí.