



ZPRÁVA O TRHU OBILOVIN, OLEJNIN A KRMIV

Vývoj cen:

▼ Pšenice potravinářská.....	3 550 Kč/t
▲ Pšenice krmná.....	3 387 Kč/t
▲ Ječmen sladovnický.....	4 422 Kč/t
- Ječmen potravinářský.....	- Kč/t
▼ Ječmen krmný.....	3 036 Kč/t
▼ Žito.....	3 443 Kč/t
▲ Oves krmný.....	3 290 Kč/t
▼ Kukuřice krmná.....	3 401 Kč/t
▲ Řepka olejná.....	10 251 Kč/t

Obsah:

Obiloviny a olejnin

Ceny zemědělských výrobců.....	2
Porovnání průměrných cen.....	3
Globální trhy.....	4
Zahraniční obchod ČR.....	5
Informace ze zahraničních trhů.....	5
Krmiva	
Ceny průmyslových výrobců.....	7
Zahraniční obchod ČR.....	7
Informace ze zahraničních trhů.....	8
Statistický přehled, aktuality.....	10

Komoditní zpravodajství

OBILOVINY

Vývoj cen zemědělských výrobců

V měsíci listopadu 2016 se ceny výrobců v zemědělství dle nové metodiky ČSÚ ve srovnání s průměrem roku 2015 snížily o 5,4 %, přitom rostlinná výroba vykázala proti stejnému období cenový pokles o 4,9 %.

Ceny rostlinných výrobců v listopadu 2016 ve srovnání s průměrem roku 2015 mírně ovlivnil pokles cen obilovin o 13,6 %.

U potravinářské pšenice byla v listopadu 2016 průměrná cena 3 550 Kč/t a proti listopadu 2015 se cena snížila o 658 Kč/t, cena pšenice krmné se proti stejnému období loňského roku snížila o 525 Kč/t a v listopadu 2016 dosáhla hodnoty 3 387 Kč/t.

Ječmen sladovnický, jehož průměrná cena v listopadu 2016 činila 4 422 Kč/t, vykázal cenový pokles o 320 Kč/t proti stejnému období roku 2015, kdy jeho cena dosahovala výše 4 742 Kč/t. Cenovou změnu prokázal i ječmen krmný, jehož

cena v listopadu 2016 činila 3 036 Kč/t, což představuje pokles o 530 Kč/t oproti roku 2015.

U žita byl prokázán meziroční pokles cenové hladiny; v listopadu 2016 dosahovala sledovaná komodita cenové úrovně 3 443 Kč/t, oproti stejnému období v roce 2015 se její cena snížila o 337 Kč/t.

Cena ovsa krmného, jehož úroveň v listopadu 2016 dosahovala výše 3 290 Kč/t, zaznamenala meziroční snížení o 177 Kč/t.

Meziroční pokles byl zaznamenán u krmné kukuřice, jejíž cena byla v listopadu 2016 na úrovni 3 401 Kč/t, oproti stejnému období v roce 2015 se tak snížila o 812 Kč/t.

Cena semene řepky olejné v listopadu 2016 činila 10 250 Kč/t, došlo tak ke zvýšení cenové hladiny oproti stejnému období v roce 2015 o 204 Kč/t.

TIS ČR SZIF



OBILOVINY, OLEJNINY Ceny zemědělských výrobců

Vývoj cen zemědělských výrobců

Kč/t

Název	2015					2016				
	Měsíc					Měsíc				
	7.	8.	9.	10.	11.	7.	8.	9.	10.	11.
Pšenice potravinářská	4 330	4 286	4 258	4 213	4 208	3 589	3 539	3 548	3 563	3 550
Pšenice krmná	3 847	3 878	3 872	3 908	3 912	3 416	3 340	3 351	3 337	3 387
Ječmen sladovnický	4 711	4 749	4 864	4 944	4 742	4 025	4 166	4 343	4 396	4 422
Ječmen potravinářský	4 373	-	-	-	-	3 667	-	-	-	-
Ječmen krmný	3 550	3 569	3 645	3 688	3 566	3 074	3 011	3 105	3 092	3 036
Žito potravinářské	4 047	3 927	3 740	3 777	3 780	3 617	3 688	3 685	3 611	3 443
Oves krmný	3 590	3 455	3 525	3 401	3 467	3 276	3 070	3 197	3 104	3 290
Kukuřice krmná	3 653	3 811	3 723	4 219	4 213	3 984	3 996	3 833	3 554	3 401
Semeno řepky olejné	9 868	9 879	9 897	9 979	10 047	9 846	9 778	9 798	10 057	10 251

Pramen: ČSÚ

Poznámka: - údaj není k dispozici

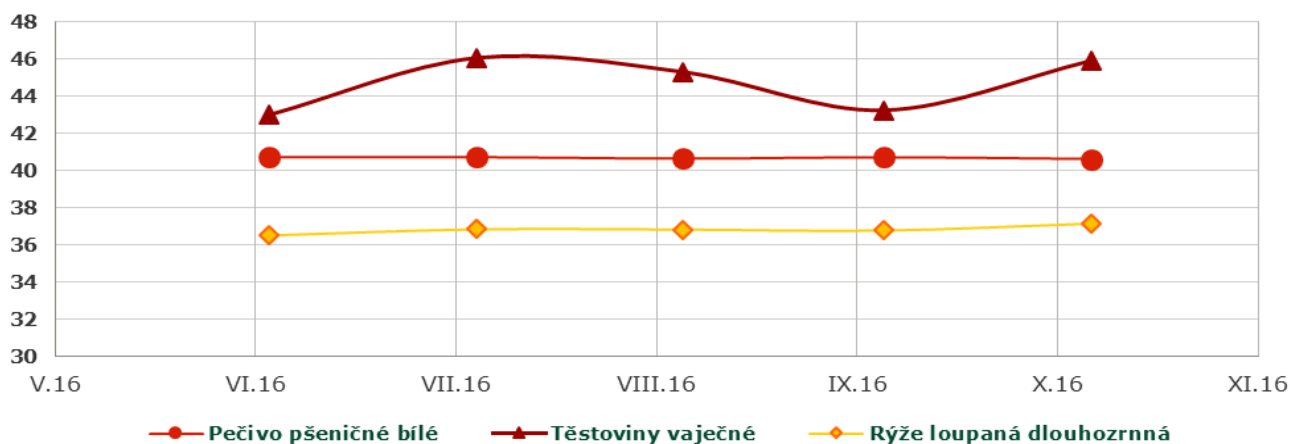
Průměrné spotřebitelské ceny vybraných druhů zboží

Kč/kg

Název	Období (měsíc/rok)					
	11/2015	7/2016	8/2016	9/2016	10/2016	11/2016
Chléb konzumní kmínový	22,06	21,79	21,79	21,77	21,82	21,67
Pečivo pšeničné bílé	39,63	40,74	40,73	40,65	40,72	40,63
Pšeničná mouka hladká	11,41	11,40	10,73	11,39	11,02	10,74
Pšeničná mouka hrubá	11,71	11,11	11,05	11,14	11,13	11,35
Těstoviny vaječné	44,68	43,00	46,08	45,32	43,26	45,93
Rýže loupaná dlouhozrná	36,44	36,50	36,83	36,82	36,77	37,14

Pramen: ČSÚ

Průměrné spotřebitelské ceny vybraných druhů zboží v Kč/kg



pramen: ČSÚ

Porovnání průměrných cen

Porovnání průměrných spotřebitelských cen, cen zemědělských a průmyslových výrobců u pšenice potravinářské, pš. mouky v roce 2014-2016 v Kč/kg

		2014											
		I.	II.	III.	IV.	V.	VI.	VII.	VIII.	IX.	X.	XI.	XII.
Pš. potravinářská	CZV	4,56	4,59	4,60	4,67	4,78	4,79	4,61	4,35	4,34	4,20	4,16	4,16
Pš. mouka hladká 00 extra	CPV	8,14	8,31	8,06	8,22	8,35	7,95	8,20	8,06	8,28	8,27	7,93	8,18
Pš. mouka hladká	SC	13,37	13,14	13,39	13,22	12,80	13,40	13,11	13,31	13,42	13,25	13,27	12,47
		2015											
		I.	II.	III.	IV.	V.	VI.	VII.	VIII.	IX.	X.	XI.	XII.
Pš. potravinářská	CZV	4,24	4,41	4,45	4,45	4,42	4,38	4,33	4,29	4,26	4,21	4,21	4,21
Pš. mouka hladká 00 extra	CPV	8,35	8,02	8,28	8,00	7,99	7,84	7,92	7,76	7,97	7,76	7,44	7,30
Pš. mouka hladká	SC	12,75	13,25	13,33	13,27	12,88	13,47	12,89	12,62	12,13	12,36	11,41	11,30
		2016											
		I.	II.	III.	IV.	V.	VI.	VII.	VIII.	IX.	X.	XI.	XII.
Pš. potravinářská	CZV	4,13	4,06	3,91	3,71	3,61	3,63	3,59	3,54	3,55	3,56	3,55	
Pš. mouka hladká 00 extra	CPV	7,53	7,41	7,54	7,35	7,44	7,35	7,24	7,25	7,13	7,14	7,19	
Pš. mouka hladká	SC	11,36	10,91	11,19	11,48	11,22	11,34	11,40	10,73	11,35	11,02	10,74	

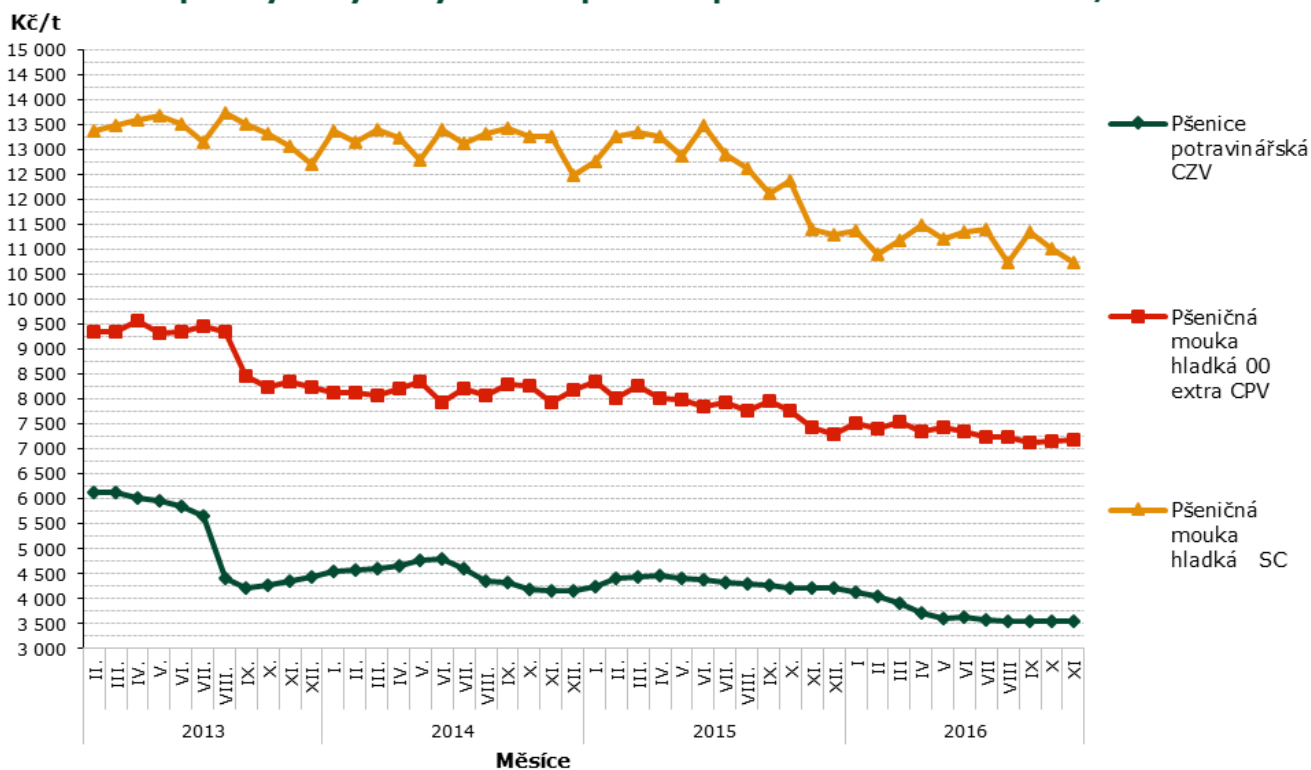
Pramen: ČSÚ

Poznámka: CZV = ceny zemědělských výrobců, CPV = ceny průmyslových výrobců, SC = spotřebitelské ceny.

Do průměrných SC jsou zahrnuty tuzemské i dovozové ceny

Od 1.1.2005 ČSÚ změnil strukturu sledovaných výrobků

Porovnání průměrných spotřebitelských cen, cen zemědělských a průmyslových výrobců u pšenice potravinářské v ČR v Kč/t



Pramen: ČSÚ



Globální trhy – FAO

Světový trh s obilovinami podle FAO

(mil.t)

Světový trh s obilovinami	2012/13	2013/14	2014/15	2015/16 odhad	2016/17 predikce
					(2.2.2017)
Produkce	2 292,7	2 519,0	2 564,1	2 533,8	2 592,0
Nabídka	2 844,0	3 048,7	3 156,8	3 189,8	3 253,8
Utilizace	2 322,4	2 427,3	2 497,1	2 516,8	2 567,2
Obchod	318,9	363,6	379,0	395,7	391,1
Koncové sklady	529,8	592,8	656,1	661,8	681,5

Světový trh s pšenicí podle FAO

(mil.t)

Světový trh s pšenicí	2012/13	2013/14	2014/15	2015/16 odhad	2016/17 predikce
					(2.2.2017)
Produkce	655,1	711,5	730,5	735,3	758,1
Nabídka	851,9	883,9	914,4	946,9	984,5
Utilizace	684,0	692,3	703,3	714,6	736,5
Obchod	143,5	157,8	156,9	168,2	171,0
Koncové sklady	172,4	183,9	211,6	226,3	245,0

Světový trh hrubým zrnem dle FAO

(mil.t)

Světový trh hrubým zrnem	2012/13	2013/14	2014/15	2015/16 odhad	2016/17 predikce
					(2.2.2017)
Produkce	1 149,5	1 313,0	1 338,7	1 306,7	1 337,6
Nabídka	1 357,6	1 509,0	1 574,8	1 576,4	1 602,0
Utilizace	1 165,4	1 252,5	1 302,2	1 306,9	1 330,5
Obchod	135,3	160,3	177,4	185,9	177,0
Koncové sklady	196,0	236,1	269,7	264,3	266,3

Světový trh s rýží podle FAO

(mil.t)

Světový trh s rýží	2012/13	2013/14	2014/15	2015/16 odhad	2016/17 predikce
					(2.2.2017)
Produkce	488,1	494,4	494,8	491,7	496,2
Nabídka	634,6	655,8	667,6	666,5	667,4
Utilizace	473,0	482,5	491,5	495,3	500,2
Obchod	40,1	45,5	44,7	41,7	43,2
Koncové sklady	161,4	172,8	174,8	171,2	170,2

Pramen: (všechny 4 tabulky): FAO Cereal Supply and Demand Brief k 2.2.2017



Zahraníční obchod ČR

Dovoz a vývoz obilovin, kukuřice a olejnin měsíční a od počátku roku 2016

Název	Dovoz			Vývoz		
	Množství v t	Jednotková cena v Kč/t*	Množství v t 1.11.-30.11.2016	Množství v t	Jednotková cena v Kč/t	Množství v t 1.11.-30.11.2016
Pšenice celkem	34 234,1	5 124,7	4 731,1	2 594 519,1	4 023,0	254 476,4
z toho pšenice durum	9 860,4	11 221,2	2 397,7	1 110 937,9	5 429,6	97 586,2
Žito	19 283,3	4 378,1	1 878,1	17 189,4	3 182,0	2 261,4
Ječmen celkem	41 861,2	5 006,6	701,6	422 497,0	4 256,9	39 948,0
Oves	273,2	12 980,0	4,0	44 971,4	5 441,8	6 199,8
Kukuřice	98 973,4	12 131,9	12 650,1	212 297,0	4 265,5	42 211,1
Semena řepky olejky	82 730,3	13 715,1	3 153,9	260 382,5	9 517,7	34 696,8

Pramen: Podle údajů ČSÚ zpracoval TIS^{ČR}SZIF

Poznámka: Celní statistika zpětně provádí úpravu údajů o zboží, * = cena za jednotlivé komodity zahrnutá do přehledu včetně osiv - údaj není k dispozici; od května 2006 je hodnocen ZO ČR podle nomenklatury zboží KN (8);

Zahraníční obchod sledovaný ČSÚ zahrnuje dovoz a vývoz zboží mezi Českou republikou a ostatními zeměmi včetně Evropské unie.

Dovoz: V období od 1.11. do 30.11.2016 ve srovnání s předchozím měsícem se dovoz pšenice celkem do České republiky snížil na 4 731,1 t. Největší množství pšenice pocházelo ze Slovenska, odkud bylo dovezeno 4 084,9 t, tj. 86,3 %. U importu ječmene do ČR došlo k jeho snížení, a to celkem o 5 398,3 t na 701,6 t. U dovozu žita došlo tento měsíc k jeho zvýšení o 143,5 t na 1 878,1 t, jednotková cena činila celkem 3 738,9 Kč/t. Importy se zvýšily u kukuřice o 4 798,8 t na úroveň 12 650,1 t. Sledované importy semen řepky olejky se v tomto měsíci snížily na 3 153,9 t (o 10 658,6 t, jednotková cena byla stanovena na 10 229,6 Kč/t).

Vývoz: V listopadu 2016 se snížil export pšenice celkem k předchozímu měsíci o 12 392,8 t na 254 476 t, jednotková cena činila 4 018,6 Kč/t. Sledovaný měsíc přinesl u ječmene zvýšení exportu celkem o 13 142,1 t (+49 %) na celkových 39 948 t za jednotkovou cenu 4 041,1 Kč/t. Kukuřice bylo v tomto měsíci vyvezeno celkem 42 211,1 t za jednotkovou cenu 3 704,3 Kč/t, tedy nárůst o 5 733 t. Sledovaný celkový export semen řepky olejky se v tomto měsíci zvýšil, a to úhrnem o 13 248 t (+62 %) na celkových 34 696,8 t za jednotkovou cenu 9 721,0 Kč/t.

Informace ze zahraničních trhů

Velkoobchodní ceny obilovin v Chorvatsku v roce 2017

HRK/kg

Komodita	Období	typ ceny	týden 2017			Trend vývoje	
			2.	3.	4.	rozdíl	%
Pšenice		min.	0,93	1,00	0,98	-0,02	
		max.	1,18	1,07	1,10	0,03	
		prům.	1,04	1,06	1,05	-0,01	-0,94%
Kukuřice		min.	0,95	1,05	1,00	-0,05	
		max.	1,10	1,16	1,06	-0,10	
		prům.	0,99	1,13	1,04	-0,09	-7,96%
Mouka T-550 hladká		min.	1,39	1,39	1,39	0,00	
		max.	3,90	3,90	4,54	0,64	
		prům.	1,71	1,80	1,82	0,02	1,11%

Pramen: TISUP; ceny jsou uvedeny bez DPH



Ceny obilovin a kukuřice v Polsku 2016

PLN/t

Komodita	2017-01-13			2017-01-06			2016-12-30		
	Min.	Max.	Průměr	Min.	Max.	Průměr	Min.	Max.	Průměr
Pšenice	520	850	714	520	850	710	520	850	709
Ječmen	450	850	647	450	850	645	450	850	651
Oves	450	875	561	450	875	564	450	875	579
Žito	400	750	518	400	580	502	400	600	522
Kukuřice	650	900	778	690	900	794	700	1 000	798

Pramen: Ministerstwo rolnictwa i rozwoju wsi - Rynek zbóż

Průměrné ceny obilovin na burzách v Rakousku za období 2015-16

EUR/t

Komodita	Burza	2015	2016			
		16.12.2015 ^A	21.9.2016	2.11.2016	23.11.2016	21.12.2016
Pšenice měkká	Vídeň	180-185	160-162	179-190	165-178	165-176
	Wels ^A	-	-	-	-	-
Žito	Vídeň	145-150	149-152	149-152	150-155	-
	Wels	150-155	152-157	-	-	-
Ječmen krmný	Vídeň	135-142	115-122	116-121	116-122	128-132
	Wels	142-147	122-127	122-127	125-130	130-135
Kukuřice krmná	Vídeň	-	-	-	-	-
	Wels	167-172	140-145	140-145	145-150	145-150

Pramen: AMA – AgrarMarkt Austria; pozn. A = burza Wels obchoduje jiný termín, tedy 15.12.2016/resp.10.12.2015

Měsíční nákupní ceny obilovin a olejnin na Slovensku 2016

EUR/t

Komodita	Nákupní cena od zemědělských výrobců prosinec 2016 (€/t)			Vývoj průměrných cen			
	Min.	Max.	průměr	XII 16/XI 16		XII 16 / 15	
				€/t	%	€/t	%
Pšenice potravinářská (E)	105,00	160,00	126,48	0,32	0,3	-24,92	-16,5
Potravinářská (A)	108,00	144,00	125,76	-1,32	-1,0	-28,50	-18,5
Žito potravinářské	97,00	130,00	122,46	7,38	6,4	-7,93	-6,1
Ječmen sladovnický	120,00	185,32	160,89	-2,92	-1,8	-12,36	-7,1
Řepka olejná	340,00	380,00	372,08	-	-	-	-

Pramen: ATIS – Správa o trhu s obilninami a zemiakmi; Poznámka: Nákupní cena je cena bez DPH a bez dopravy

Ceny zemědělských výrobců obilovin v Maďarsku, období 2016/17

HUF/t

Komodita	termín kontraktů	kotace k období		
		27/01/2017	30/01/2017	31/01/2017
Pšenice potravinářská	březen 17	41 000	41 000	41 000
	květen 17	42 000	42 000	42 000
Kukuřice krmná	březen 17	42 500	42 500	42 500
	květen 17	43 500	43 500	43 500
	červenec 17	43 500	43 500	43 500
	září 17	44 500	44 500	44 500
	listopad 17	44 600	44 600	44 600

Pramen: AKII; Poznámka: - data nejsou k dispozici

KRMIVA

Ceny průmyslových výrobců

Vývoj průměrných cen průmyslových výrobců krmných směsí

Kč/t

Název krmné směsi	2015				2016			
	srpen	září	říjen	listopad	srpen	září	říjen	listopad
KS pro prasata nad 65 kg	5 839,56	5 847,55	5 796,00	5 807,73	5 493,62	5 270,59	5 241,44	5 044,61
KS pro výkrm brojlerů	8 287,33	8 282,88	8 256,34	8 233,21	8 046,23	7 873,45	7 808,73	7 655,08
KS pro předvýkrm prasat	6 800,18	6 817,73	6 811,79	6 795,08	6 465,17	6 307,71	6 306,23	6 035,89
KS pro nosnice	6 578,38	6 569,14	6 562,59	6 561,69	6 366,24	6 143,44	6 141,26	6 098,00

Pramen: ČSÚ;

Zahraniční obchod ČR

Dovoz a vývoz krmiv a zbytků z potravinářského průmyslu od počátku roku 2016

Název	Dovoz			Vývoz		
	Množství v t	Jednotková cena Kč/t	Množství v t 1.11.-30.11. 2016	Množství v t	Jednotková cena Kč/t	Množství v t 1.11.-30.11. 2016
Otruby, vedlejší mlýnské produkty a jiné zbytky	6 137,0	6 551,8	614,9	94 790,3	3 177,6	10 784,4
Zbytky škrobárenské	3 777,4	7 234,5	228,2	32,3	43 754,1	3,4
Řízky řepné	3 185,5	21 036,0	312,8	54 505,6	4 700,1	9 180,1
Bagasa a jiné cukrovar. odpady	648,6	5 443,5	2,0	3 511,2	2 110,8	147,7
Pivovarnické nebo lihovarnické mláto	40 993,3	1 281,0	2 704,3	21 543,9	2 719,2	1 440,4
Pokrutiny a jiné pevné zbytky, též rozdrčené	92 830,4	4 941,6	8 718,3	352 150,3	5 778,2	43 878,4

Pramen: Podle údajů ČSÚ zpracoval TIS^{CR}SZIF

Poznámka: Celní statistika zpětně provádí úpravu údajů o zboží; * = cena nebyla zahrnuta do přehledu
- = údaj není k dispozici; od května 2006 je hodnocen ZO ČR podle nomenklatury zboží KN (8);

Zahraniční obchod sledovaný ČSÚ zahrnuje dovoz a vývoz zboží mezi Českou republikou a ostatními zeměmi včetně Evropské unie.

Dovoz: V období od 1.11. do 30.11. 2016 se ve srovnání s předchozím měsícem zvýšil dovoz pokrutin a jiných pevných zbytků, též rozdrčených, do ČR, a to o 276,1 t (+3,3 %) na 8 718,3 t za jednotkovou cenu 4 394,2 Kč/t. Pivovarnického nebo lihovarnického mláta bylo za sledovaný měsíc dovezeno celkem 2 704,3 t. Import otrub se proti minulému měsíci snížil o 249 t (-28,8 %) na celkových 614,9 t za jednotkovou cenu 6 624,0 Kč/t. Za stejné období bylo dovezeno celkově 228,2 t škrobárenských zbytků (-24,5 %).

Vývoz: V období od 1.11. do 30.11. 2016 se ve srovnání s minulým měsícem zvýšil export pivovarnického nebo lihovarnického mláta z ČR o 200,0 t (+16,1 %) na celkových 1 440,4 t za jednotkovou cenu 3 065,9 Kč/t. Vývoz otrub se proti minulému měsíci zvýšil o 1 451,4 t na celkových 10 784,4 t. Export řepných rýzků dosáhl v aktuálním měsíci úrovně 9 180,1 t, tedy o 392,0 t méně než v předchozím měsíci. Vývoz pokrutin a jiných pevných zbytků se ve sledovaném měsíci zvýšil na úroveň 43 878,4 t (+41,3 %), tedy o 12 833,3 t.

Informace ze zahraničních trhů

Průměrné měsíční odbytové ceny krmných směsí na Slovensku prosinec 2016

Název krmné směsi		Slovensko celkem		Vývoj cen			
		XII 2016	XI 2016	XII 16/XI 16		XII 16 / 15	
		€/t	€/t	€/t	%	€/t	%
Drůbež	výkrm brojlerů, startér	-	-	-	-	-	-
	výkrm brojlerů, růst	287,52	-	-	-	-	-
	výkrm brojlerů, finální	237,93	237,93	237,93	237,93	237,93	237,93
	nosnice	199,26	203,51	-4,25	-2,1	-14,78	-6,9
Prasata	startér	441,66	423,36	18,30	4,3	19,83	4,7
	předvýkrm	266,69	256,04	10,65	4,2	12,10	4,8
	dokrm	237,93	237,39	0,53	0,2	8,44	3,7
	prasnice rodící	-	-	-	-	-	-
	prasnice kojící	-	-	-	-	-	-
Hovězí dobytek	telata, startér	276,79	285,10	-8,32	-2,9	-9,43	-3,3
	mladý dobytek	-	-	-	-	-	-
	výkrm	-	-	-	-	-	-
	dojnice	246,36	247,25	-0,89	-0,4	-28,54	-10,4

Pramen: ATIS – Správa o trhu s obilninami a zemiakmi; novější data nabyta v době vydání k dispozici
Poznámka: Ceny jsou uvedené bez DPH a bez dopravy. „-“ = ceny nebyly v uvedeném období k dispozici.

Měsíční srovnání průměrných odbytových cen mlýnských krmiv od zpracovatelů

Název produktu	XII 2016	XI 2016	XII 16/XI 16		XII 16 / 15	
	€/t	€/t	€/t	%	€/t	%
Krmná mouka	108,34	106,99	1,35	1,3	-5,66	-5,0
Otruby	71,44	70,29	1,15	1,6	-14,93	-17,3

Pramen: ATIS – Správa o trhu s obilninami a zemiakmi
Poznámka: Ceny jsou uvedené bez DPH a bez dopravy.

Průměrné prodejní ceny otrub zjištěné ve významných mlýnech Polska 2016/17

Výrobek	Druh	Cena (PLN/kg)				Strukturovaný obrat (%)			
		2017-01-01	2016-12-25	2016-12-18	2016-12-11	2017-01-01	2016-12-25	2016-12-18	2016-12-11
V pytlích									
Otruby	žitné	377,4	370,7	349,5	359,3	1,5	1,5	3,7	3,0
	pšeničné	408,8	409,2	401,2	385,7	12,9	12,8	14,0	15,0
Volně ložené									
Otruby	žitné	333,1	322,7	327,2	331,2	12,2	9,5	9,6	9,6
	pšeničné	352,5	357,2	347,9	346,1	73,4	76,2	72,1	71,9

Pramen: Ministerstwo rolnictwa i rozwoju wsi - Rynek zbóż
Poznámka: * - nedostatečný počet respondentů, - = údaj není k dispozici.

Obchodní ceny rostlinných olejů v Maďarsku za rok 2016

HUF/t

Komodita	kotace k období			
	termín kontraktů:	25.1.2017	26.1.2017	27.1.2017
slunečnicový olej	březen 17	109 000	109 000	109 000
	květen 17	112 000	112 000	112 000

Pramen: AKII;

Poznámka: - = ceny nebyly k dispozici

Referenční ceny – listopad 2016

IVP = EUR 101,31

Burza/ datum				
7.12.2016	parita	Pšenice potravinářská	Krmný ječmen	Kukuřice na zrno
Budapešť	DELPORT	-	-	137,13
Praha	DELFIRST	142,69	-	-
Bratislava	DEPPROD	128,22	-	111,71
Mnichov	DEPSILO	-	-	-
Bologna	DELFIRST	177,00	163,50	174,00
Rouen	DELPORT	169,72	140,72	-
Rouen	FOB RHIN	-	-	-
14.12.2016	parita	Pšenice potravinářská	Krmný ječmen	Kukuřice na zrno
Budapešť	DELPORT	-	-	136,33
Praha	DELFIRST	139,90	-	-
Bratislava	DEPPROD	127,49	-	114,57
Mnichov	DEPSILO	-	-	-
Bologna	DELFIRST	-	-	-
Rouen	DELPORT	162,72	134,72	-
Rouen	FOB RHIN	-	-	-
21.12.2016	parita	Pšenice potravinářská	Krmný ječmen	Kukuřice na zrno
Budapest	DELPORT	130,71	-	138,04
Praha	DELFIRST	137,81	-	-
Bratislava	DEPPROD	117,13	94,93	115,72
Mnichov	DEPSILO	-	-	-
Bologna	DELFIRST	177,00	163,50	174,00
Rouen	DELPORT	165,72	139,72	-
Rouen	FOB RHIN	-	-	-

Pramen: AgrarMarkt Austria;



Termínované obchody burzy MATIF (Marché à Terme International de France, Paris) a WCE

Pšenice €/t				(EUR/t)			
	7.12.2016	14.12.2016	28.12.2016		2.12.2015	9.12.2015	16.12.2015
květen 17	167,50	168,50	169,25	květen 16	184,50	181,00	180,00
září 17	168,00	170,00	171,50	září 16	184,75	183,50	183,50
prosinec 17	172,00	173,25	174,50	prosinec 16	190,50	187,50	186,25
Kukuřice							
březen 17	165,25	166,25	169,25	březen 16	169,50	169,75	166,25
červen 17	168,00	168,75	171,75	červen 16	174,50	174,00	171,50
srpen 17	170,25	170,75	174,75	srpen 16	179,50	178,00	175,75
Řepka (MATIF)							
květen 17	408,00	412,75	405,50	květen 16	383,75	376,75	367,75
srpen 17	386,25	391,75	382,50	srpen 16	367,50	363,50	359,50
listopad 17	387,50	392,25	385,00	listopad 16	369,50	366,50	362,00
Řepka (WCE)*							
1 € = 1,1095 USD (k 2/11 2016)							
březen 17	375,79	373,68	363,62	březen 16	338,00	325,45	322,19
květen 17	379,30	376,91	367,59	květen 16	342,09	330,77	326,71
červenec 17	380,49	379,06	370,56	červenec 16	344,97	334,41	330,10

Poznámka: WCE* = Winnipeg Commodity Exchange, Kanada;
 Pramen: AgrarMarkt Austria

Export a import řepkového oleje v Polsku

tis. EUR; tuny

Obd. I-XI	Export 2015		Export 2016		Import 2015			Import 2016			
	celkem	351 643	488 655	celkem	332 775	428 864	celkem	90 363	114 513	celkem	10 641
ČR	176 741	244 876	ČR	203 219	262 587	Maďarsko	25 278	32 149	Německo	32 440	42 552
Slovensko	76 156	106 034	Slovensko	56 941	74 611	ČR	20 385	27 232	Ukrajina	19 070	26 055
Německo	58 095	82 938	Německo	31 523	39 178	Německo	11 545	14 252	Maďarsko	17 501	21 472
Bulharsko	8 353	11 912	Nizozemí	17 770	24 482	Ukrajina	9 888	15 017	ČR	16 321	21 458
Maďarsko	6 030	8 480	Maďarsko	3 832	4 853	V. Británie	7 781	9 521	Rakousko	4 636	5 728
Švédsko	4 786	6 273	V. Británie	2 892	3 541	Běloruko	5 499	4 982	Litva	4 082	5 206

Pramen: Ministerstwo rolnictwa i rozwoju wsi

Situace na vnitřním trhu obilovin v EU

Pšenice potravinářská	€/t	Ječmen krmný	€/t	Žito potravinářské	€/t
DE Hamburg	160,40	DE Hamburg	136,71	DE Hamburg	137,20
FR Rouen	157,86	FR Rouen	126,28	PL Zachodni	110,27
HR Zagreb	126,53	HU Budapešť	-	Kukuřice krmná	€/t
HU Budapešť	130,69	PL Zachodni	120,12	DE Kolín/R	175,70
AT Wien	132,76	Ječmen sladovnický	€/t	FR Bordeaux	-
PL Zachodni	142,93	DE Mnichov	-	HU Budapešť	128,45
Pšenice krmná	€/t	FR Rouen	-	AT Wels	-
DE Hamburg	154,97	PL Zachodni	155,66	PL Zachodni	156,23

Pramen: SZIF, CIRCA tržní ceny odd. 12 303 (přv. 4110) z 29.8.2016



Meziměsíční index cen zemědělských komodit v zemích EU 28 – prosinec 2016 %

Období: XII-2016/XI-16	Komodita			
	Státy	Pšenice měkká	Pšenice tvrdá	Kukuřice
EU-28	0,0	0,9	-0,6	4,3
Belgie	0,6	-	0,5	2,1
Bulharsko	5,1	-	4,2	2,4
Česká republika	0,0	-	-	-
Dánsko	-	-	-	-
Německo	0,6	-	1,2	2,2
Estonsko	0,0	-	-	3,3
Irsko	-	-	-	3,9
Řecko	3,2	-0,5	-2,4	0,0
Španělsko	0,6	-0,9	1,7	1,4
Francie	-1,8	-	0,6	0,8
Chorvatsko	4,7	-	0,8	-4,7
Itálie	2,4	-3,6	0,6	1,3
Kypr	-	0,0	-	5,1
Lotyšsko	2,7	-	-	3,3
Litva	1,3	-	-12,5	6,0
Lucembursko	-	-	-	-
Maďarsko	-0,8	-	2,4	0,9
Malta	-	-	-	-
Nizozemí	-	-	0,0	1,3
Rakousko	2,1	-	1,4	5,7
Polsko	2,8	-	5,4	3,2
Portugalsko	-	-	0,0	4,2
Rumunsko	2,1	-	2,9	3,8
Slovinsko	0,0	-	-3,0	-
Slovensko	-1,6	-	0,0	-2,1
Finsko	1,3	-	-	6,0
Švédsko	-	-	-	-
Velká Británie	2,4	-	-	3,6

Pramen: Pramen: EK; pozn. * = neveřejná data

Odhady světové produkce cereálií – listopad 2016

mil.t

komodita		Produkce: sezóny		15/16 predikce		16/17 odhad
		13/14	14/15	26.9.	24.11.	19.1.
Cereálie celkem	Produkce	2 007	2 048	2 005	2 084	2 094
	Dovoz	310	322	344	338	340
	Spotřeba	1 935	2 008	1 983	2 056	2 062
	Vývoz*	123	147	150	169	177
PŠENICE	Produkce	716	730	736	749	752
	Dovoz	157	153	164	166	168
	Spotřeba	698	715	720	736	738
	Vývoz	56	65	67	71	77
KUKUŘICE	Produkce	999	1 019	972	1 042	1 045
	Dovoz	122	125	136	135	135
	Spotřeba	951	994	970	1 026	1028

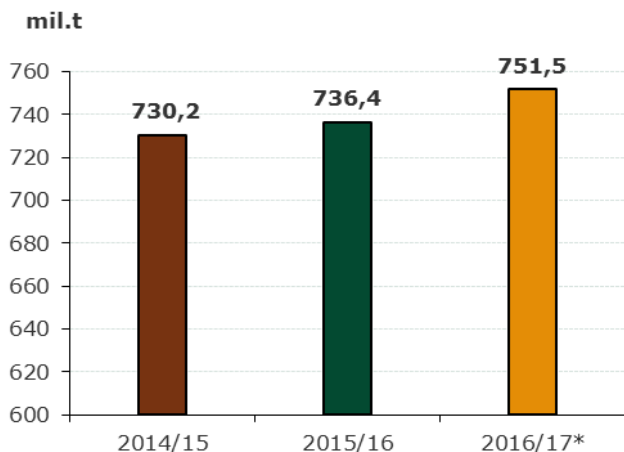
Pramen: INTERNATIONAL GRAINS COUNCIL, GMR No. 473 k 19.1. 2017

Poznámka: * = zahrnuje vývoz vyjma trhu sladem;



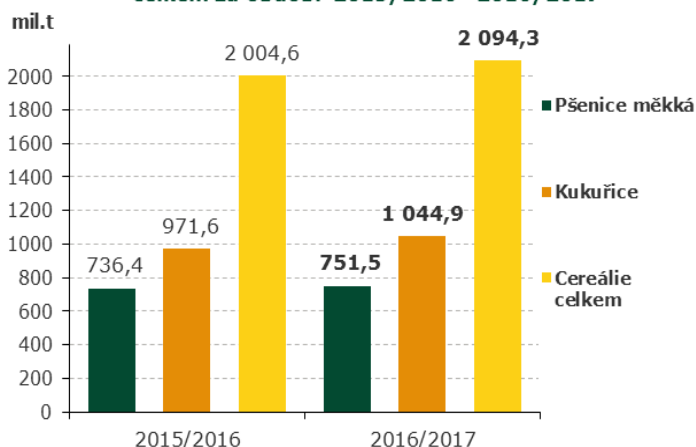
Světová produkce obilovin - přehled

Světová produkce pšenice EU 28



U pšenice se odhadovaná světová produkce zvýší o 15,1 mil.t na **751,5 mil. t**, produkce kukuřice by se měla zvýšit o +73,3 mil. t na

Odhadovaná produkce pšenice, kukuřice, cereálií celkem za období 2015/2016 - 2016/2017



1 044,9 mil. t, u celosvětové produkce cereálií se očekává zvýšení produkce o +4,48 % na celkových **2 094,3 mil. t**.

Pramen: IGC, GMR No. 473 k 19.1. 2017

United Bakeries má nového majitele, největší českou pekárnu převzala lucemburská rodinná firma

Největší tuzemskou pekárenskou skupinu **United Bakeries již vlastní lucemburská rodinná firma Moulins de Kleinbettingen.**



Firma v lednu oznámila, že dokončila transakci o převzetí 66,6 procenta včetně dohody o nákupu zbývajících akcií v nadcházejících letech. Cenu transakce společnosti nezveřejnila.

United Bakeries je přední pekárnská skupina ve střední Evropě. Vznikla spojením největších českých skupin Delta Pekárny a Odkolek. Společnost vlastní 13

výroben po celé České republice. Skupina má obrát asi 90 milionů eur (zhruba 2,4 miliardy korun) a 1 400 zaměstnanců. Jejím největším konkurentem je Penam ze skupiny Agrofert ministra financí Andreje Babiše (ANO). Dříve pekárny ovládal podnikatel Marek Pařík. Změnu majitele posuzoval Úřad pro ochranu hospodářské soutěže, nepravomocně ji schválil v prosinci 2015, pravomocně pak podle Pompa loni.

Novým majitelem je rodinná společnost, zaměřená na zpracování obilovin, která má rozsáhlé zkušenosti s produkcí zamražených pekárnských výrobků. Skupina dosahuje obrátu zhruba 150 milionů eur (zhruba čtyři miliardy korun) a zaměstnává tisíc lidí.

V příštích letech chce lucemburská firma investovat do již existujících pekárnských zařízení, aby posílila kapacitu především v produkci zamraženého pečiva a speciálních výrobků. Identitu a charakteristiku značek United Bakeries - Odkolek, Delta, ToastTip a Cerea - bude respektovat a udržovat, píše se v tiskové zprávě. Jádrem spolupráce bude součinnost v oblasti výzkumu a vývoje nových produktů.

pramen: <http://zpravy.e15.cz/byznys>



Svět - produkce, exporty, nabídka a využití celkem

mil.t

	Produkce	Exporty	Nabídka celkem	Využití	
				Potraviny	Krmivo
Pšenice celkem					
Argentina					
2014/15	13,9	5,4	15,6	4,5	0,4
2015/16 odhad	11,3	8,5	15,8	4,5	1,0
2016/17 výhled	15,5	9,0	16,5	4,5	1,0
Austrálie					
2014/15	23,7	16,6	28,7	1,9	4,0
2015/16 odhad	24,2	16,3	29,3	1,9	3,7
2016/17 výhled	33,5	23,5	39,7	2,1	5,0
Kanada					
2014/15	29,4	23,9	39,8	2,6	4,4
2015/16 odhad	27,6	21,7	34,7	2,5	3,4
2016/17 výhled	31,7	21,1	37,0	2,8	4,8
EU-28*					
2014/15	156,1	36,2	173,3	54,5	52,0
2015/16 odhad	159,7	35,7	180,5	54,4	56,5
2016/17 výhled	144,4	27,7	167,9	55,0	55,3
Kazachstán					
2014/15	13,0	5,9	15,1	2,2	2,0
2015/16 odhad	13,7	7,3	16,2	2,2	2,1
2016/17 výhled	17,0	8,9	19,6	2,3	2,2
Rusko					
2014/15	59,1	22,2	65,6	12,9	14,0
2015/16 odhad	61,0	25,4	68,5	13,3	14,2
2016/17 výhled	72,5	28,5	78,9	13,1	15,7
Ukrajina					
2014/15	24,7	11,2	28,6	5,7	4,0
2015/16 odhad	27,3	17,4	32,7	5,8	4,0
2016/17 výhled	26,8	15,0	29,9	5,8	4,0
USA					
2014/15	55,1	23,2	75,3	25,6	3,3
2015/16 odhad	56,1	21,1	79,7	25,7	4,1
2016/17 výhled	62,9	26,5	92,8	25,9	6,1
SVĚT CELKEM					
2014/15	730,2	153,3	919,9	480,6	144,5
2015/16 odhad	736,4	164,3	941,1	486,9	146,4
2016/17 výhled	751,5	168,4	972,8	493,3	152,8

Pramen: INTERNATIONAL GRAINS COUNCIL, GMR No. 473 k 19.1. 2017
Pozn.: EU 28* = včetně Chorvatska



Svět - produkce, exporty, nabídka a využití celkem

mil.t

Zrniny celkem	Produkce	Exporty	Nabídka	Využití	
			celkem	Potraviny	Krmivo
Argentina					
2014/15	54,3	27,7	62,0	5,1	14,9
2015/16 odhad	59,6	35,2	69,5	5,2	16,0
2016/17 výhled	64,8	38,6	73,0	5,3	15,8
Austrálie					
2014/15	36,5	24,4	42,2	2,2	7,3
2015/16 odhad	36,8	22,9	43,2	2,2	8,4
2016/17 výhled	48,7	30,7	56,4	2,4	9,9
Kanada					
2014/15	51,4	29,1	68,3	2,9	18,2
2015/16 odhad	53,2	27,7	65,1	2,8	17,1
2016/17 výhled	57,4	27,0	68,5	3,1	19,2
EU-28*					
2014/15	326,7	53,5	369,8	63,6	171,1
2015/16 odhad	310,6	52,2	363,3	63,6	165,1
2016/17 výhled	295,7	39,8	348,2	64,1	165,5
Kazachstán					
2014/15	16,4	6,4	18,9	2,4	4,1
2015/16 odhad	17,5	8,1	20,5	2,4	4,3
2016/17 výhled	21,0	9,8	24,2	2,5	4,6
Rusko					
2014/15	100,5	30,6	109,0	16,3	35,1
2015/16 odhad	99,4	34,6	109,9	16,0	35,1
2016/17 výhled	113,4	37,9	121,6	15,8	37,4
Ukrajina					
2014/15	64,4	34,8	71,7	7,1	15,5
2015/16 odhad	60,8	38,7	70,0	7,1	14,2
2016/17 výhled	66,2	39,3	71,2	7,1	14,7
USA					
2014/15	432,8	80,5	491,3	32,2	142,2
2015/16 odhad	423,5	78,5	498,6	32,8	140,2
2016/17 výhled	465,9	89,9	548,5	33,0	154,3
SVĚT CELKEM					
2014/15	2 048,2	322,2	2 461,5	665,9	889,2
2015/16 odhad	2 004,8	343,7	2 457,9	665,0	878,4
2016/17 výhled	2 094,3	340,0	2 568,9	676,7	916,8

Pramen: INTERNATIONAL GRAINS COUNCIL, GMR GMR No. 473 k 19.1. 2017
Pozn.: EU 28* = včetně Chorvatska

Bez chleba nebylo dřív oběda

Pokud jde o chléb, nebyli naši předkové troškaři. V době Jiřího z Poděbrad se ho peklo na dvacet druhů a ne ledajakých. Třeba i takové rarity jako chléb mazancový, perníkový, rýžový či žaludný.

Chléb nechybí v historii jídelníčku žádného národa. | FOTO: replica.co.uk



I když se ve světě liší stravování sebevíc, jedno v něm nechybí - totiž různé formy chleba.

At už kvašeného, ježž prý vynalezli staří Egypťané či nekynutého v podobě placek. Typický chléb má většina regionů. Francouzskou bagetu zná každý, ale pumprnikl?

Co si tedy představit, když se řekne:

Bagel - kulaté kynuté pečivo ze žitné mouky s otvorem uprostřed, podávané buď jako příloha (cibulový, sýrový i sladký skořicový), nebo samostatně s oblohou.

Ciabatta - italský chléb křupavé kůrky, zadělaný olivovým olejem. Těsto je tužší, často s přidávkem bylin.

Maces - židovská chlebová specialita z nekysaného těsta, podobná krekru.

Nán - indický kvašený chléb z bílé mouky ve tvaru velké kapky (slzy).

Pumprnikl - tmavý žitný, těžký chléb s výrazně nakyslou chutí původem z Německa. Vaří se a peče v páře.

Pita - arabská bílá i celozrnná chlebová placka, často plněná masem či zeleninou

Tortilla - mexické nekynuté pečivo z kukuřičné mouky, které se připravuje na rozpálené plotně.

Staří Slované by žasli

Chléb se považoval za dar života. Věřilo se také v jeho léčivé účinky - bochník upečený na den sv. Antonína prý zvýšil sexuální sílu. Dnešní věda oceňuje i jiné klady, neboť jde o zdroj bílkovin, vitamínů řady B, železa, vápníku a samozřejmě vlákniny, již je v naší stravě stále nedostatek.

Problém spočívá v soli. I když podle zkušeností pekařů mají lidé u nás raději chléb méně slaný a jen lehce nakyslý, přesto jí bývá v jednom krajíci asi 350 miligramů, tedy 1,5 lžičky v bochníku.

Tradiční slovanské vítání chlebem a solí by dnes asi zdravotníci moc neocenili.

Nejčastější vady

Upéci dobrý chleba není snadné. Proto také dřív páni konšelé nehlídali žádné řemeslo tak přísně, jako právě pekařinu. Ale ani dnes člověk nedostane vždycky jen kvalitní výrobek. Co například signalizují:

Příliš světlá kůrka - nízké teploty, krátký čas pečení.

Puchýře na kůrce - starý kvas, výrobek bude nejspíš kyselý.

Nízký bochník (veka) - překynuté, řídké těsto, přezrálý kvas.

Drobivá střídka - příliš tuhé těsto.

Nevýrazná vůně i chuť - málo prokvašené těsto.

Lidé se také často zajímají, zda je vhodné chléb mrazit. Pekaři nejsou proti, ale upozorňují, že výrobek sice zůstane měkký, avšak dost ztratí na chuti

Jak se orientovat v nabídce

Označení	Charakteristika
Pšeničný	Nejméně 90 % mlynářských výrobků z pšenice
Žitný	Nejméně 90 % žita
Pšenično-žitný	Nejméně 50 % pšenice, nad 10 % žita
Žitno-pšeničný	Nad 50 % žita, nad 10 % pšenice
Celozrnný	Nejméně 80 % celozrnných mouk (či odpovídající množství upravených obalových částic obilky)
Vícezrnný	Nejméně 5 % jiných obilovin než žito a pšenice, například luštěniny, olejniny
Speciální	Kromě pšenice a žita i nejméně 10 % jiných složek, např. brambory, luštěniny

Zdroj: Vyhlášky Ministerstva zemědělství ČR

pokračování na str. 16



Tmavý není vždycky celozrnný

Chléb označený jako tmavý nebo černý si lidé často kupují v domnění, že jde o pečivo vyrobené pouze z celozrnné pšeničné či žitné mouky, tedy zdravější než bílé. To ale vůbec nemusí být pravda. Výrobek je sice tmavý, ale celozrnné mouky v něm nejsou vůbec, nebo jen v minimálním množství. Jedná se totiž jen o obchodní názvy, vystihující barvu pečiva.

Tmavá střídka se získává pomocí některých surovin, například směsi obsahující pražené výrobky z obilovin, hlavně žita či ječmene. Barva chleba je pak hnědá až hnědočerná (kávová) a také v chuti a vůni lze rozpoznat kávočinu. Výrobce takového pečiva nečiní nic zakázaného, jen využívá chuťové a barevné variace surovin.



Chce-li si zákazník koupit pečivo s vysokým obsahem celozrnné mouky, a tedy i odpovídajícím množstvím vlákniny a minerálních látek, měl by hledat výrobek s označením celozrnný.

Signálem bývají hrubé součásti, patrné již na kůrce chleba, ale hlavně ve střídce. Jde o částečně rozmělněné obalové vrstvy zrna. Ale tyto senzorické znaky jsou jen orientační. Dojem celozrnného výrobku mohou totiž navodit také některé další suroviny, například hrubě drcené olejninu nebo luštěniny. Základním vodítkem je proto název výrobku. Vysoký obsah celozrnné mouky totiž garantuje jen označení Celozrnný chléb.

pramen: www.novinky.cz

Kurzy devizového trhu - Česká národní banka - platnost pro 31.1.2017

1 EUR = 27,020 CZK	1 CAD = 19,219 CZK	1 USD = 25,120 CZK
1 GBP = 31,376 CZK	100 HUF = 8,698 CZK	1 PLN = 6,247 CZK
1 CHF = 25,326 CZK	1 HRK = 3,613 CZK	

Vydavatel

TIS ČR, SZIF

Státní zemědělský intervenční fond
Ve Smečkách 33, 110 00 Praha 1

www.szif.cz

Odpovědný pracovník

Ing. Tomáš Materna
vedoucí oddělení
agrární informatiky

tel.: 703 197 498
fax: 222 871 591
e-mail: Tomas.Materna@szif.cz

Komoditní manager

Ing. Jiří Očenášek
komoditní manager

tel : 703 197 490
fax: 222 871 591
e-mail: Jiri.Ocenasek@szif.cz

Rozmnožování anebo rozšiřování tohoto zpravodaje nebo jeho části jakýmkoliv způsobem je zakázáno, s výjimkou případů povolených autorským zákonem nebo předchozího písemného souhlasu TIS^{ČR} SZIF. Údaje obsažené v tomto zpravodaji jsou pouze informativního charakteru a nemají závaznou povahu. Jejich citace je možná pouze s uvedením zdroje TIS^{ČR} SZIF.