



ZPRÁVA O TRHU S MLÉKEM A MLÉKÁRENSKÝMI VÝROBKÝ

Vývoj cen:

Cena zemědělských výrobců ČR	
↑ CZV mléko (červenec).....	8,41 Kč/l
Cena průmyslových výrobců ČR	
↑ CPV SOM (srpen).....	49,90 Kč/kg
↑ CPV SPM (srpen).....	78,85 Kč/kg
↑ CPV máslo blok (srpen).....	140,63 Kč/kg
Světová tržní cena – západní Evropa	
↑ FOB máslo (srpen).....	7 738 USD/t
↑ FOB SPM (srpen).....	3 788 USD/t
↑ FOB SOM (srpen).....	2 113 USD/t

Obsah:

Situace na domácím trhu	1-3
<i>SZIF – Charakteristika a průběh programů v rámci společné organizace trhu (SOT) s mlékem a mlékárenskými výrobky.....</i>	3
Situace v zahraničí;	3-4
Vývoj cen FOB a NC, nákup mléka graf.....	4-7
CPV mlékárenských výrobků;.....	8-10
Dodávky mléka; ceny Slovensko.....	10-11
Legislativa; Aktuality.....	11-12

Situace na domácím trhu

Ceny zemědělských výrobců podle ČSÚ

V únoru 2016, po předchozích třech měsících růstu, začala cena mléka klesat a klesala až do srpna. V září 2016 se po sedmi měsících poklesu situace otočila a došlo k růstu ceny, který pokračoval i v červenci 2017. CZV letos v červenci stoupla nad úroveň z listopadu roku 2011 (8,39 Kč/l). Rekordní maximum nadále drží cena z ledna roku 2008 (10,10 Kč/l). Tato cena nebyla dosud překonána a červencová cena (2017) byla 1,69 Kč pod její úrovní. (V lednu 2008 dosáhla cena nejvyšší hodnoty minimálně za posledních 20 let).

V červenci 2017 se od prvovýrobců nakupovalo kravské mléko třídy Q. za 8,41 Kč/l, což je o 0,07 Kč/l (0,8 %) více než v červnu. V meziročním srovnání cena vzrostla, a to o 2,27 Kč/l (37 %) proti červenci 2016. **Průměrná cena zemědělských výrobců za rok 2016 byla 6,709 Kč/l**, a to je pokles proti ceně za rok 2015 o 1,15 Kč/l (14,6 %).

Mlékárny podle výkazu MZe 6-12 nakupovaly v červenci mléko průměrně za 8,45 Kč/l (rozdíl proti CZV je způsoben odlišnou specifikací, metodikou, a také jinou skupinou a počtem respondentů).

Ceny placené zemědělcům podle krajů se v červenci pohybovaly v rozmezí od 7,20 Kč/l do 11,13 Kč/l. Nejnižší **průměrná** cena byla placena v Moravskoslezském kraji 8,13 Kč/l a nejvyšší průměrná cena byla placena v Karlovarském kraji – 8,83 Kč/l.

Nákup mléka podle MZe 6-12

V červenci mlékárny nakoupily (z ČR) 214 621 tis. litrů mléka o tučnosti 3,74 % s průměrným obsahem bílkovin 3,35 % za průměrnou cenu 8,45 Kč/l.

Červencový nákup mléka byl ve srovnání s průměrným měsíčním nákupem ve druhém čtvrtletí roku 2017 nadprůměrný (průměrný měsíční nákup ve druhém čtvrtletí činil 211 897 tis. litrů). Průměrný měsíční nákup v roce 2016 byl 204 885 tis. litrů, což je o 1 997 tis. litrů více, než byl průměrný měsíční nákup v roce 2015. Ten byl 202 888 tis. litrů mléka.

Při porovnání červencového nákupu mléka s nákupem v červnu došlo ke zvýšení nákupu o 4 780 tis. litrů. To znamená nárůst o 2,3 %. Při meziročním srovnání došlo v červenci 2017 ke zvýšení nákupu o 1,7 %, tedy o 3 617 tis. litrů mléka.

Roční trendy nákupu mléka jsou patrné z grafu na straně č. 7.

Nákup mléka mlékárnami v zahraničí v červenci nebylo možné z důvodu ochrany důvěrnosti údajů zveřejnit. Nejnižší nákup mléka ze zahraničí od března 2006 (tehdy nebyl hlášen žádný nákup mléka ze zahraničí) byl uskutečněn v lednu 2014 (21 tis. litrů). Zatím nejvyšší nákup mléka v zahraničí byl uskutečněn v dubnu 2008, kdy mlékárny nakoupily 5 166 tis. litrů mléka (tento údaj se sleduje od roku 2005).

Od počátku roku 2017 nakoupily mlékárny z ČR 1 455 098 tis. litrů mléka. Za celý rok 2016



mlékárny nakoupily 2 458 634 tis. litrů mléka z ČR, tedy o 23 978 tis. litrů více než v roce 2015, tehdy to bylo 2 434 656 tis. litrů mléka.

Sušené odtučněné mléko (SOM)

V červenci mlékárny vyrobily (podle MZe 6-12) 1 626,50 tun SOM. Je to o 401,20 tun (19,8 %) méně než v červnu a o 250,10 tun (13,4 %) méně než v červenci 2016. Měsíční průměrná výroba ve druhém čtvrtletí 2017 byla 1 873,77 t, což znamená, že červencová výroba byla ve srovnání s průměrem ve druhém čtvrtletí podprůměrná. Od počátku roku 2017 mlékárny vyrobily 11 979,20 tun SOM. V roce 2016 vyrobily mlékárny celkem 24 712 tun SOM, což je o 1 074,80 tun méně než v roce 2015.

V červenci měly mlékárny na skladech 2 938,30 tun SOM. Ve srovnání s červnem se zvýšila zásoba o 132,20 tun. Při meziročním srovnání zásob došlo letos v červenci ke zvýšení stavu zásob o 97,30 tun.

Prodej a cena

Cena průmyslových výrobců byla v červenci podle šetření SZIF - TIS^{ČR} 49,64 Kč/kg. V srpnu se cena zvýšila, a to o 0,26 Kč/kg (0,5 %) na 49,90 Kč/kg. Meziročně se cena v srpnu zvýšila o 1,80 Kč/kg (3,7 %).

Prodej SOM byl podle šetření SZIF - TIS^{ČR} v červenci 1 311,16 tun. V srpnu prodej vzrostl a činil 1 657,13 tun, což je o 345,97 tun více než v červenci. Meziročně byl v srpnu 2017 prodej o 81,20 tun nižší než v srpnu roku 2016.

Od počátku roku 2017, prodaly mlékárny 12 379,01 tun SOM a za celý rok 2016 to bylo cca 19 751,62 tun SOM. Prodej za rok 2016 tedy ve srovnání s rokem 2015 klesl o 535,27 tun (2,6 %).

Máslo

Výroba másla se v červenci nepatrně zvýšila, a to na 2 850,80 tun. Při srovnání s červnem je to nárůst o 4,80 tun (0,2 %) a při srovnání s červencem 2016 se zvýšila letošní výroba o 112,00 tun (4,1 %). Průměrná měsíční výroba ve druhém čtvrtletí 2017 činila 2 934,80 tun, z čehož vyplývá, že červencová výroba byla ve srovnání s tímto čtvrtletím podprůměrná. Od počátku roku bylo vyrobeno 21 374,80 tun másla. V roce 2016 vyrobily mlékárny celkem 37 799,50 tun másla, což je o 1 520,00 tun (3,9 %) méně než v roce 2015.

Zásoba másla se v červenci snížila. Na skladech měly mlékárny zásobu 1 396,80 tun másla, a to je o 195,50 tun méně než v červnu a o 206,00 tun více než v červenci 2016.

Prodej a cena

Prodej másla ve spotřebitelském 250 g balení byl podle šetření SZIF - TIS^{ČR} v červenci 939,36 tun. V srpnu bylo prodáno 902,76 tun másla, a to je

o 36,6 tun méně než v červenci. Při meziročním srovnání došlo v srpnu 2017 k poklesu prodejů proti srpnu 2016 o 559,52 tun (38,3 %). Od počátku roku 2017 bylo prodáno 8 739,28 tun másla. Za celý rok 2016 bylo prodáno 15 603,38 tun másla ve spotřebitelském balení, což je o 81,16 tun (0,5 %) méně než v roce 2015.

Průměrná cena, za kterou mlékárny v červenci prodávaly kilogram másla ve spotřebitelském 250 g balení, byla 135,78 Kč/kg. V srpnu cena této komodity vzrostla o 9,84 Kč/kg (7,2 %) na 145,62 Kč/kg, při srovnání se srpnem 2016 se letos cena zvýšila o 50,45 Kč/kg, tedy o 53 %. Cena másla v srpnu 2017 (145,62 Kč/kg) dosáhla zatím historicky nejvyšší hodnoty. Překonala dosud rekordní ceny z července 2017 (135,78 Kč/kg), prosince 2016 (121,61 Kč/kg) a z listopadu 2007 (119,80 Kč/kg).

Sýry

V červenci klesla výroba sýrů. Ve srovnání s červnem došlo ke snížení výroby o 266,60 tun (3,2 %) a proti červenci 2016 se výroba sýrů snížila o 25,8 tun (0,3 %). V červenci bylo vyrobeno 8 132,50 tun přírodních sýrů, což je méně než měsíční průměr ve druhém čtvrtletí roku 2017, který činil 8 196,20 t/měsíc. Od počátku roku 2017 bylo vyrobeno 56 739,90 tun přírodních sýrů. Celkem bylo v roce 2016 vyrobeno 95 242,00 tun přírodních sýrů, což je o 4 622,20 tun (5,1 %) více než v roce 2015.

Zásoba sýrů přírodních se u mlékáren zvýšila v červenci ve srovnání s červnem o 239,60 tun (5,9 %) na 4 316,0 tun. Meziročně se zásoba v červenci 2017 zvýšila o 897,60 t.

Prodej a cena

Podle šetření SZIF - TIS^{ČR} prodávaly v červenci mlékárny kilogram eidamské cihly s obsahem tuku v sušině cca 30 % za 91,88 Kč. V srpnu tento sýr prodávaly za 94,27 Kč/kg, tedy o 2,39 Kč/kg draž než v červenci (2,6 %) a o 20,03 Kč/kg draž než v srpnu 2016. Prodej 30 % eidamu se v srpnu proti červenci zvýšil na 717,66 tun, což je proti červencovému 662,51 tunám nárůst o 55,15 tun. Meziročně došlo v srpnu 2017 ke snížení prodeje o 243,57 tun.

Kilogram eidamské cihly s obsahem tuku v sušině 45 % prodávaly mlékárny podle šetření SZIF - TIS^{ČR} v červenci za 102,45 Kč. V srpnu došlo ke zvýšení ceny o 0,07 Kč/kg na 102,52 Kč/kg. Meziročně se cena v srpnu 2017 zvýšila proti stejnému měsíci v roce 2016 o 20,09 Kč/kg. Prodej eidamu s obsahem tuku 45 % v srpnu vzrostl proti červencovému 89,98 t o 51,84 tun na 141,82 tun.



Státní zemědělský intervenční fond

Informace z monitoringu tržní produkce mléka za červenec 2017

Situace v ČR

V rámci sledování tržní produkce mléka v ČR bylo za období od 1.7.2017 do 31.7.2017 dodáno registrovaným prvním kupujícím a prodáno přímo spotřebitelům následující množství syrového kravského mléka (dále jen „mléko“):

Dodávky: 256 648,1 tun

Přímý prodej: 1 238,6 tun

Celkové množství dodaného mléka registrovanými prvními kupujícími a prodaného přímo spotřebitelům za období 1.1. – 31.7.2017:

Dodávky: 1 746 723,7 tun

Přímý prodej: 8 710,6 tun

K 31.7.2017 bylo v systému evidováno 74 registrovaných prvních kupujících mléka, z toho 29 odbytových organizací a 45 zpracovatelů mléka. Dále 1 580 producentů dodávajících prvnímu kupujícímu a 403 producentů přímého prodeje.

V současné době působí na území ČR sedmáct uznaných organizací producentů mléka a mléčných výrobků.

Podpora spotřeby školního mléka

V srpnu SZIF vyplatil čtyřem schváleným subjektům podporu za druhé období školního roku 2016/2017 (leden - březen 2017) v celkové výši 2 369 220 Kč a národní podporu v celkové výši 7 945 226 Kč. Poslednímu žadateli bylo koncem měsíce odesláno rozhodnutí o přiznání podpory ve výši 1 233 540 Kč a národní podpory ve výši 6 115 427 Kč. Podpory budou žadateli vyplaceny počátkem září.

V průběhu srpna Fond vystavil zbývajících 3 rozhodnutí o schválení žadatele o podporu (registraci) do školního projektu mléko do škol od školního roku 2017/2018 a vystavil 1 usnesení o zastavení správního řízení z důvodu závažných nedostatků žádosti, které nebyly odstraněny žadatelem na základě výzvy SZIF. Všech 16 vystavených rozhodnutí o schválení žadatele o podporu (registraci) do projektu Mléko do škol od školního roku 2017/2018 již nabylo právní moci.

Výroba školního mléka

Výrobu školního mléka za červenec nebylo možné z důvodu ochrany důvěrnosti údajů zveřejnit. Od počátku roku bylo vyrobeno 1 018,1 tis. litrů školního mléka (bez údajů za červenec). Za

kalendářní rok 2016 bylo vyrobeno 2 218 tis. litrů školního mléka (bez údajů za červenec), a to je o 173,2 tis. litrů více než v roce 2015. (Údaje o výrobě školního mléka za červenec 2015 nejsou započteny z důvodu ochrany dat. Lze však předpokládat, že hodnoty za tyto prázdninové měsíce jsou nepodstatné).

Propagace zemědělských produktů

Program „EU Milky Way“ (Evropská mléčná cesta)

V srpnu podal žadatel (Českomoravský svaz mlékárenský) Žádost o průběžnou platbu za 2. čtvrtletí 2. fáze realizace programu v celkové výši 11 329 979,77 Kč. Podíl EU činil 7 081 237,36 Kč a podíl ČR činil 4 248 742,41 Kč. Žádost byla po administrativní stránce v pořádku a byla proplacena v požadované výši. Tyto prostředky byly kromě jiného vynaloženy na internetovou, venkovní a tiskovou reklamu v cílových zemích (Spojené Arabské Emiráty, Saúdská Arábie, Libanon).

V návaznosti na ukončení 2. čtvrtletí 2. fáze realizace propagačního programu se uskutečnila dne 8. 8. 2017 v budově SZIF pravidelná kvartální kontrolní schůzka, kde žadatel (Českomoravský svaz mlékárenský) prezentoval kvartální vyhodnocení realizace programu a představení plánu na následující 3. čtvrtletí. V plánu jsou zahrnuty následující propagační opatření: účast na veletrhu Speciality Food Festival Dubai, příprava na veletrh SIAL Midle East - Abu Dhabi a na veletrh HoReCa Saudi - Rijád, příprava konference s kulinární demonstrací v Rijádu a naplánovány jsou také mise z Rijádu do výrobních závodů v ČR.

Program „Bílé plus“ (Mléko a mléčné výrobky, VELKÉ PLUS pro vás)

Po vyhodnocení kontroly na místě byla žadateli (Agrární komora ČR) v srpnu 2017 proplacena Žádost o vyplacení zůstatku za poslední 3. fázi realizace programu. Podíl EU činil 736 929,68 Kč a podíl ČR 442 147,47 Kč, dohromady 1 179 077,15 Kč. Tento tříletý program s názvem „Bílé plus“, který probíhal v roce 2014 – 2017, podporoval spotřebu mléka a mléčných výrobků na území České a Slovenské republiky.

Situace v zahraničí

Západní Evropa

Světová exportní cena v paritě vyplaceně na palubu lodi (FOB) v západní Evropě v srpnu 2017 u všech sledovaných komodit s výjimkou sušené syrovátky vzrostla, u sušené syrovátky cena nepatrně klesla.

U másla se cena v srpnu opět razantně zvýšila na 7 738 USD/t, tedy o 675 USD/t. U SOM cena



stoupla na hodnotu 2 113 USD/t o 32 USD/t. Cena SPM se zvedla o 294 USD/t na 3 788 USD/t. U sušené syrovátky se cena snížila na 1 063 USD/t, tedy o 6 USD/t.

Oceánie

Exportní cena v paritě FOB za srpen 2017 se u másla a sušeného plnotučného mléka zvýšila. U sušeného odstředěného mléka a sýru čedar došlo naopak k poklesu ceny.

U másla došlo ke zvýšení ceny na 6 075 USD/t, proti červenci je to nárůst o 37 USD/t. U SOM cena klesla na 1 979 USD/t, tedy o 110 USD/t. Cena SPM se zvýšila o 10 USD/t na 3 179 USD/t. Cena sýru čedar se snížila o 23 USD/t na úroveň 4 008 USD/t.

Jižní Amerika

Srpnová exportní cena sušeného plnotučného mléka v Jižní Americe klesla proti červenci o 50 USD/t na 3 300 USD/t. Cena sušeného mléka odtučněného se snížila o 130 USD/t na 2 833 USD/t.

Zdroj: USDA

Slovensko: Cena mléka v červenci nadále rostla

V červenci se průměrná cena syrového kravského mléka zvýšila na 30,49 €/100 kg. Meziročně došlo k jejímu růstu o 31,9 %.

Zpracovatelé v červenci nakoupili celkem 71 904 tun mléka, což bylo o 0,9 % více než v červnu. Při srovnání s červencem 2016 byl nákup v červenci 2017 o 3,4 % vyšší. Syrového kravského mléka třídy Q. bylo nakoupeno 41 695 tun, což je proti červnu o 5,5 % méně. Mléka v jakostní třídě I. nakoupily mlékárny 28 310 tun, tedy o 8,2 % více než v červnu.

Nákup mléka v červenci byl zastoupen 58 % mlékem v kvalitě Q., 39,4 % bylo nakoupeno v kvalitě I. a nestandardní mléko tvořilo 2,6 % podíl.

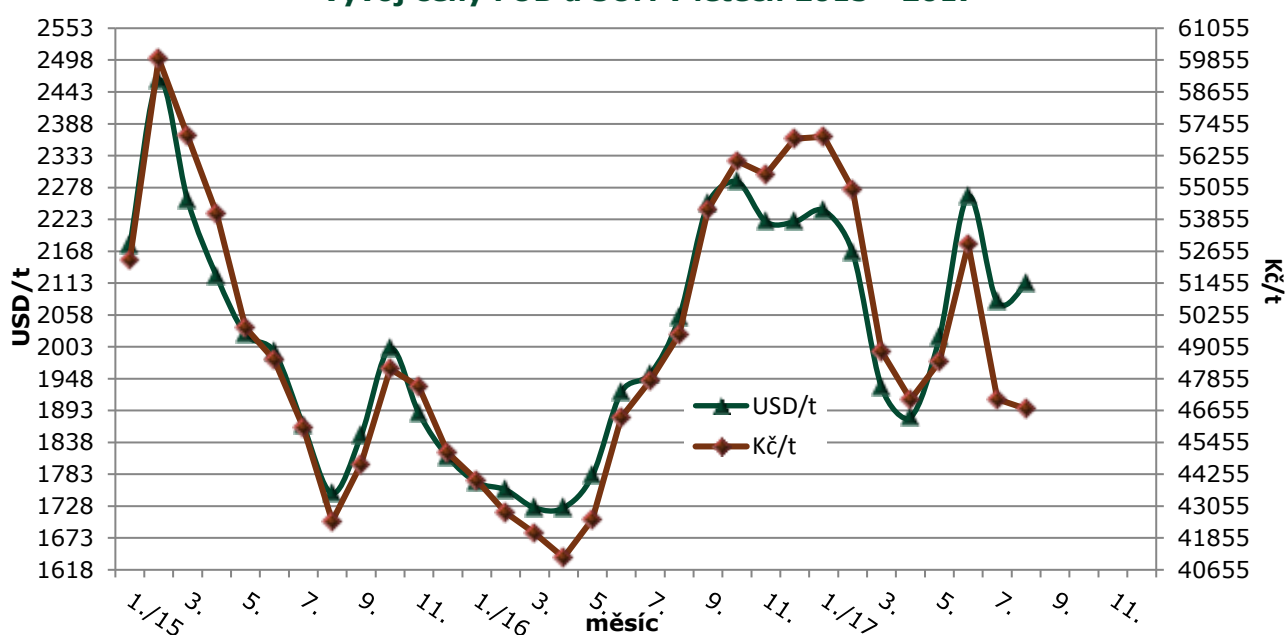
Zdroj: Agrárne trhové informácie Slovenska

Tab.: č.2 Kurzy devizového trhu - měsíční průměry za rok 2016 a 2017

měsíc	I.	II.	III.	IV.	V.	VI.	VII.	VIII.	IX.	X.	XI.	XII.
USD16	24,888	24,378	24,374	23,836	23,895	24,100	24,435	24,104	24,101	24,495	25,032	25,641
USD17	25,457	25,390	25,292	25,020	24,017	23,389	22,622	22,108				
EUR16	27,026	27,039	27,051	27,031	27,026	27,061	27,038	27,025	27,021	27,021	27,032	27,030
EUR17	27,020	27,020	27,020	26,824	26,564	26,263	26,074	26,101				

Zdroj: ČNB

Vývoj ceny FOB u SOM v letech 2015 - 2017

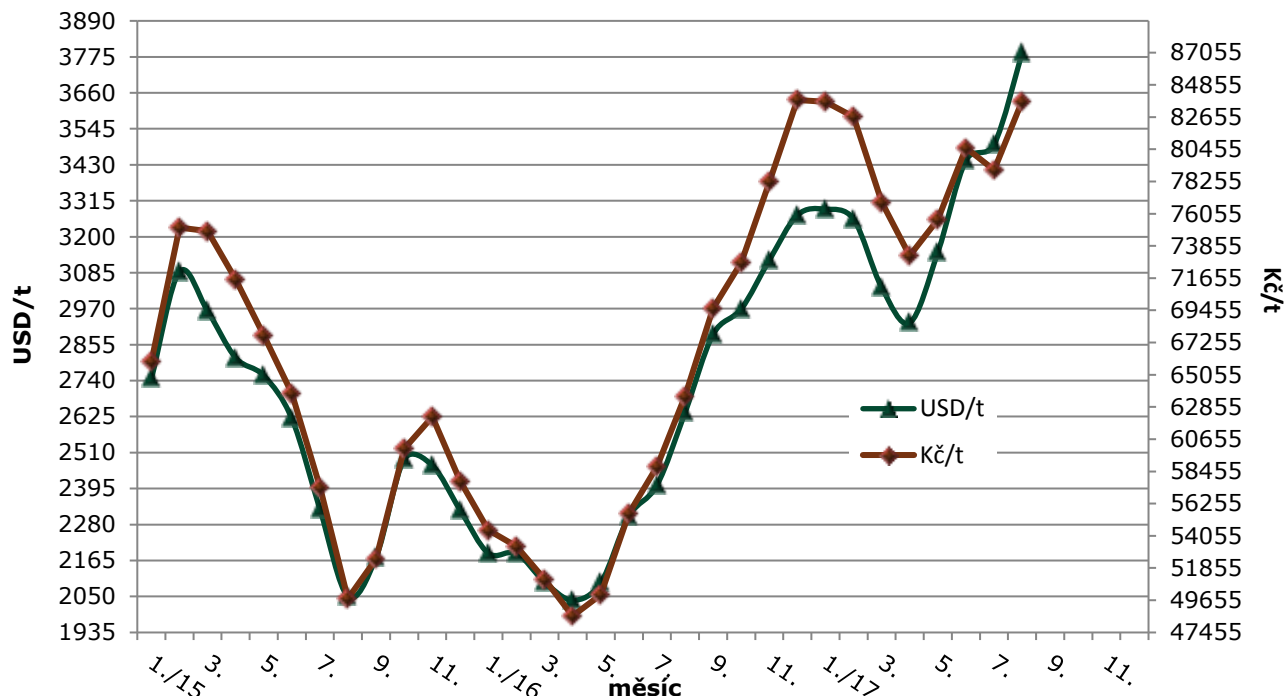


Pozn.: Ceny v Kč jsou přepočteny průměrným měsíčním kurzem ČNB k danému měsíci

Zdroj: Dairy Markets; USDA a ČNB



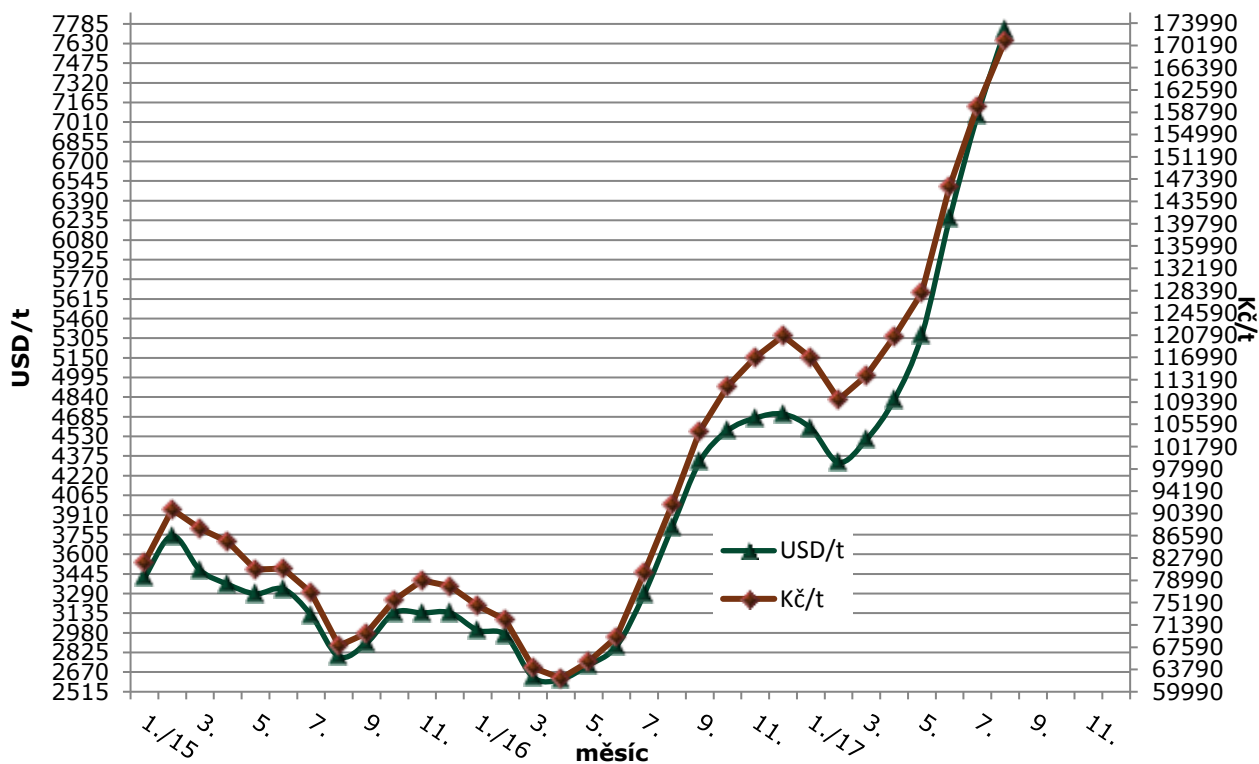
Vývoj ceny FOB u SPM v letech 2015 - 2017



Pozn.: Ceny v Kč jsou přepočteny průměrným měsíčním kurzem ČNB k danému měsíci

Zdroj: Dairy Markets; USDA a ČNB

Vývoj ceny FOB u másla v letech 2015 - 2017



Pozn.: Ceny v Kč jsou přepočteny průměrným měsíčním kurzem ČNB k danému měsíci.

Zdroj: Dairy Markets; USDA a ČNB



Tab. č.1 Nákupní ceny za mléko (placené mlékárnami) – průměr nákupů celkem Kč/l

rok/měsíc	I.	II.	III.	IV.	V.	VI.	VII.	VIII.	IX.	X.	XI.	XII.
2002	8,25	8,23	8,22	8,20	8,15	8,08	8,04	8,01	8,04	8,05	8,08	8,08
2003	8,02	7,99	7,93	7,82	7,72	7,69	7,65	7,64	7,69	7,74	7,77	7,82
2004	7,90	7,89	7,96	7,94	7,99	7,99	8,03	8,03	8,11	8,24	8,31	8,34
2005	8,42	8,43	8,44	8,37	8,32	8,28	8,17	8,17	8,19	8,20	8,20	8,18
2006	8,13	8,06	8,05	7,95	7,84	7,76	7,60	7,59	7,61	7,67	7,72	7,76
2007	7,81	7,80	7,79	7,79	7,80	7,79	7,88	8,08	8,48	9,37	9,98	9,99
2008	10,04	9,98	9,69	9,19	8,74	8,44	8,07	7,89	7,73	7,46	7,13	6,83
2009	6,43	6,17	6,08	6,06	6,02	5,95	5,89	5,91	5,99	6,17	6,39	6,67
2010	6,90	7,08	7,16	7,23	7,30	7,34	7,37	7,46	7,62	7,77	7,89	8,02
2011	8,08	8,15	8,20	8,24	8,27	8,27	8,29	8,27	8,29	8,33	8,37	8,38
2012	8,35	8,30	8,14	7,83	7,53	7,30	7,19	7,21	7,30	7,48	7,68	7,80
2013	7,93	8,05	8,12	8,20	8,24	8,29	8,36	8,50	8,72	8,99	9,28	9,49
2014	9,66	9,72	9,75	9,72	9,61	9,51	9,46	9,29	9,07	8,95	8,86	8,84
2015	8,52	8,39	8,31	8,15	7,76	7,46	7,20	7,03	7,07	7,24	7,33	7,41
2016	7,32	7,08	6,81	6,54	6,25	6,12	6,10	6,20	6,42	6,76	7,13	7,50
2017	7,74	7,99	8,12	8,23	8,31	8,37	8,45					

Zdroj: Mlék(MZe) 6-12

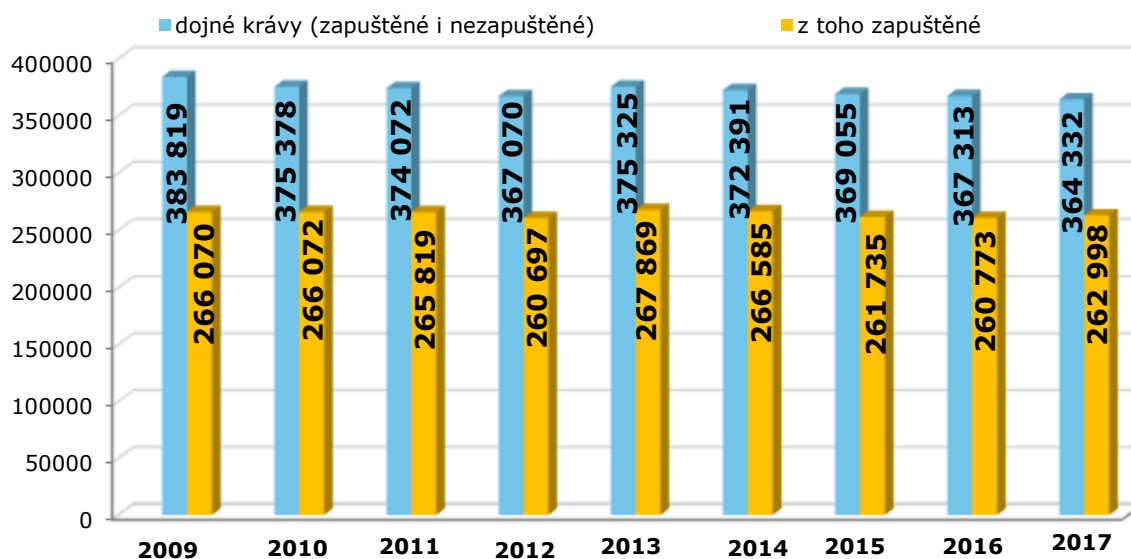
Roční hodnoty cen, tučnosti a nákupů mléka mlékárnami z ČR

Rok:	2010	2011	2012	2013	2014	2015	2016	2017*
Prům. cena Kč/l	7,42	8,26	7,67	8,50	9,37	7,66	6,70	8,19
Prům. tučnost %	3,68	3,88	3,85	3,88	3,87	3,84	3,91	3,88
Prům. bílkoviny %	3,39	3,38	3,39	3,40	3,42	3,39	3,43	3,43
Nákup mléka tis. l	2 251 437	2 303 899	2 381 826	2 319 502	2 350 676	2 434 656	2 458 634	1 455 098

Pozn.: * - uvedený stav je do konce července

Zdroj: Mlék (MZe) 6-12

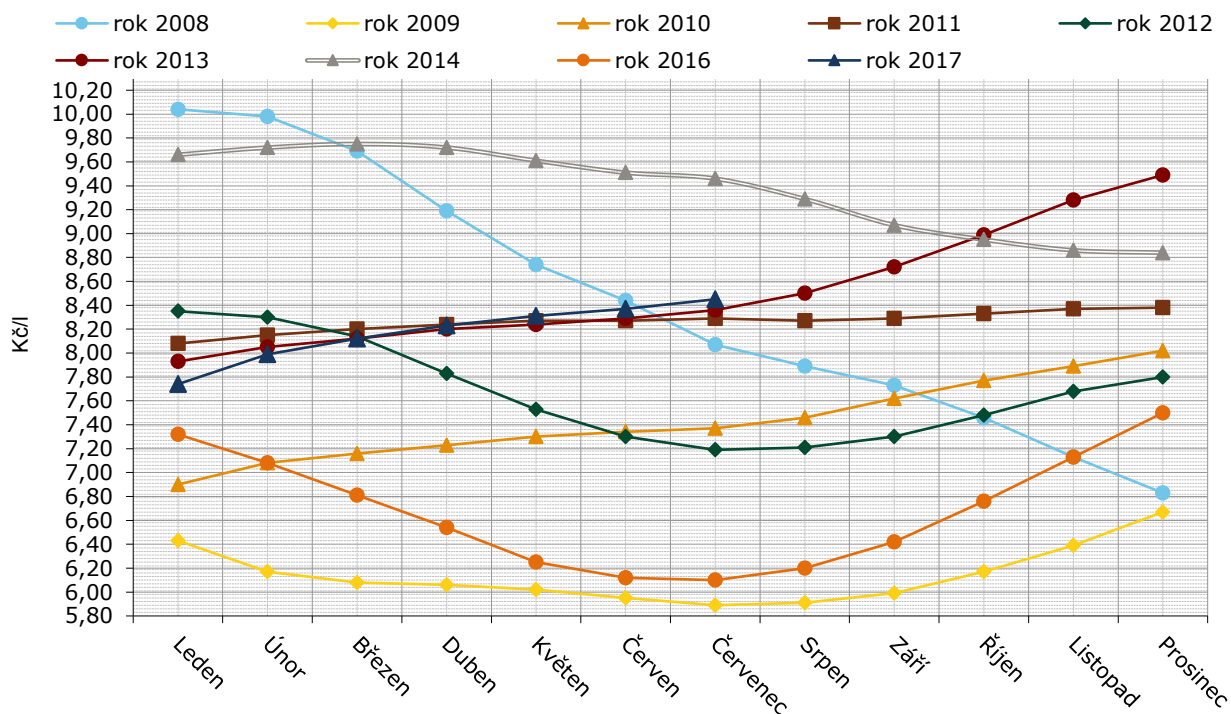
Vývoj stavů dojných krav v ČR



Pozn.: Stavů dojných krav jsou ke konci uvedeného roku. V roce 2017 je stav ke konci prvního pololetí

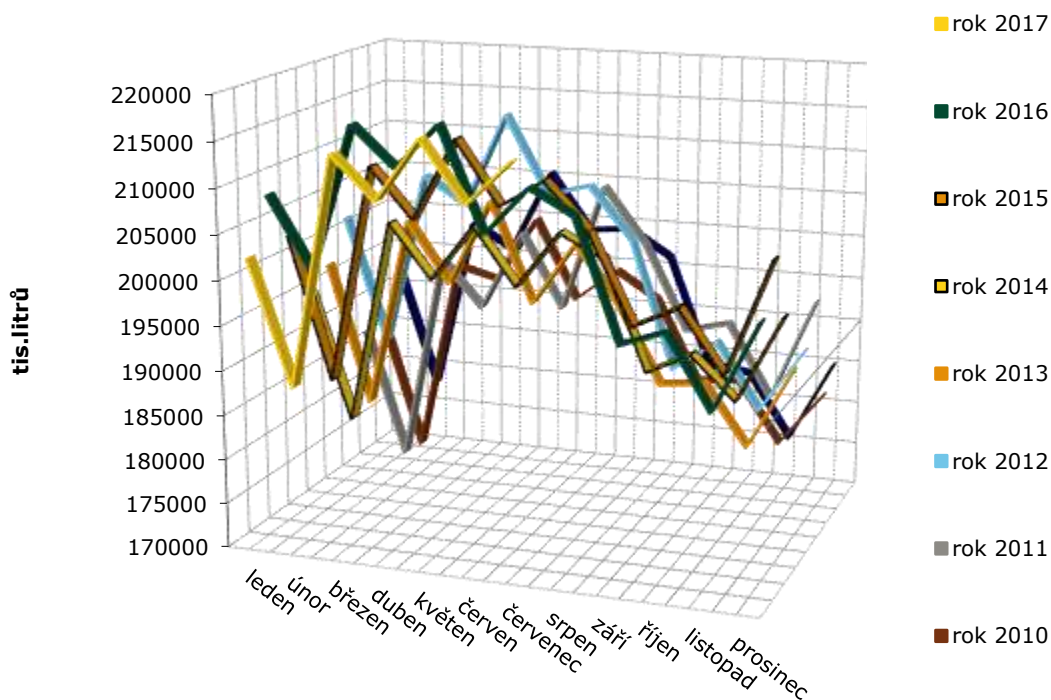
Zdroj: ČSÚ

Vývoj nákupních cen placených mlékárnami za mléko kravské



Zdroj: Mlék(MZe) 6-12

Nákup mléka po měsících



Pozn.: V grafu jsou uvedeny nákupy mléka tuzemskými mlékárnami, v grafu není zohledněn vývoz mléka z ČR a hodnoty tudíž není možné zaměřovat s produkcí mléka v ČR.

Zdroj: Mlék (MZe)6-12



Tab.: č.3 Ceny mlékárenských výrobků při prodeji z mlékárny v roce 2017

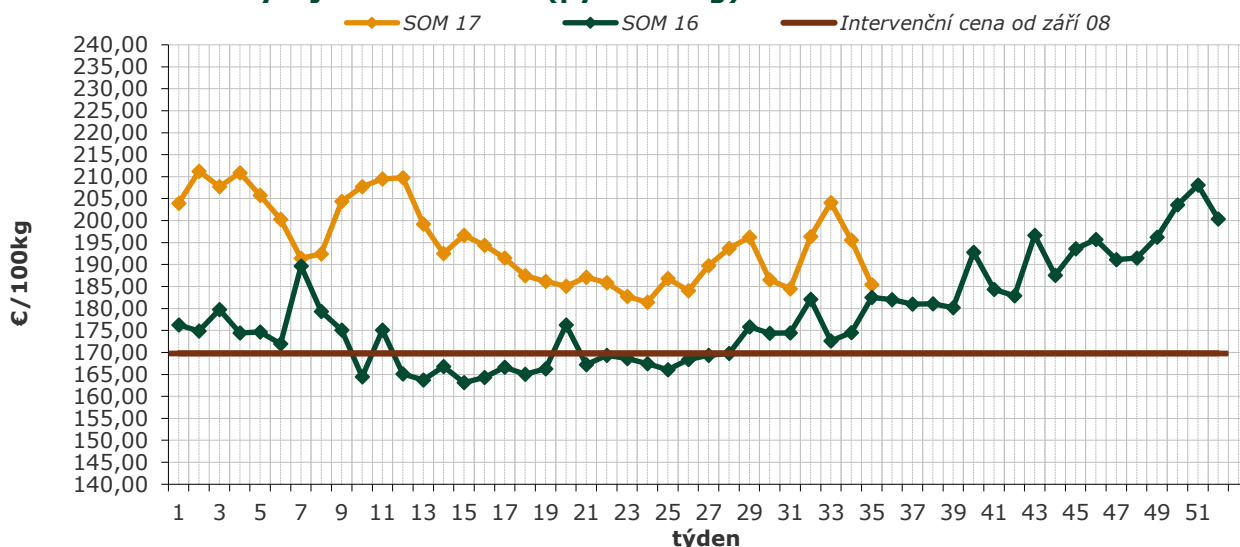
Kurz ECB (EVROPSKÁ CENTRÁLNÍ BANKA) za srpen – 26,099 Kč/€

Název výrobku	Cena v Kč/kg, průměr za srpen	Změna k červenci 2017 v %
Sušená syrovátka <i>bez přidaného cukru, baleno v pytlích po 25 kg</i>	24,84	-4,3
Sušené odtučněné mléko <i>tuk do 1 %, baleno v pytlích po 25 kg</i>	49,90	0,5
Sušené plnotučné mléko <i>tuk 26%, baleno v pytlích po 25 kg</i>	78,85	0,3
Máslo ve spotřebitelském balení 250 g <i>tuk minimálně 82 %, voda max. 16 %</i>	145,62	7,2
Máslo v blocích 25 kg <i>tuk minimálně 82 %, voda max. 16 %</i>	140,63	11,9
Máslo v blocích 25 kg + dopravní náklady <i>včetně dopravních nákladů 2,5 €/100 kg</i>	141,28	11,9
Sýr ementálského typu – Primátor <i>tuk minimálně 45 %</i>	127,08	1,8
Eidam 45 <i>tuk minimálně 45 %</i>	102,52	0,1
Eidam 30 <i>tuk minimálně 30 %</i>	94,27	2,6

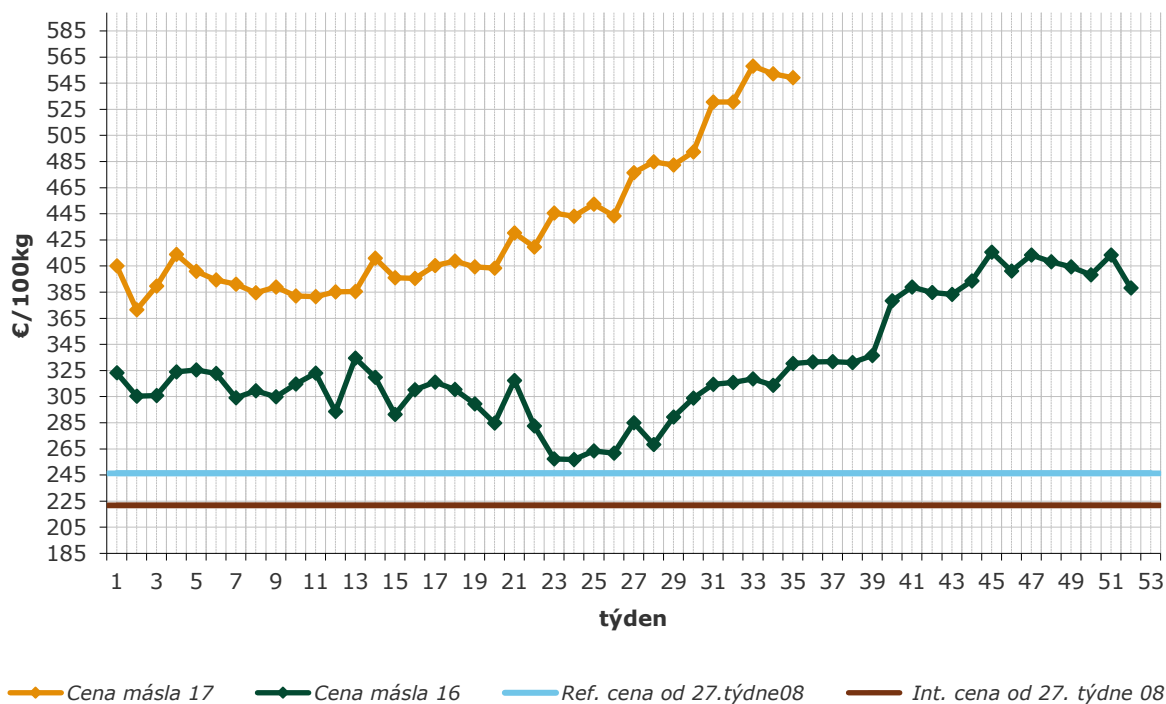
Ceny zjišťuje SZIF na základě nařízení Komise 562/2005, zákona č. 256/2000 Sb., ve znění pozdějších předpisů a nařízení vlády ČR č. 225/2004 Sb.

Zdroj: TIS ČR

Vývoj cen SOM v ČR (pytle 25 kg) vůči intervenční ceně



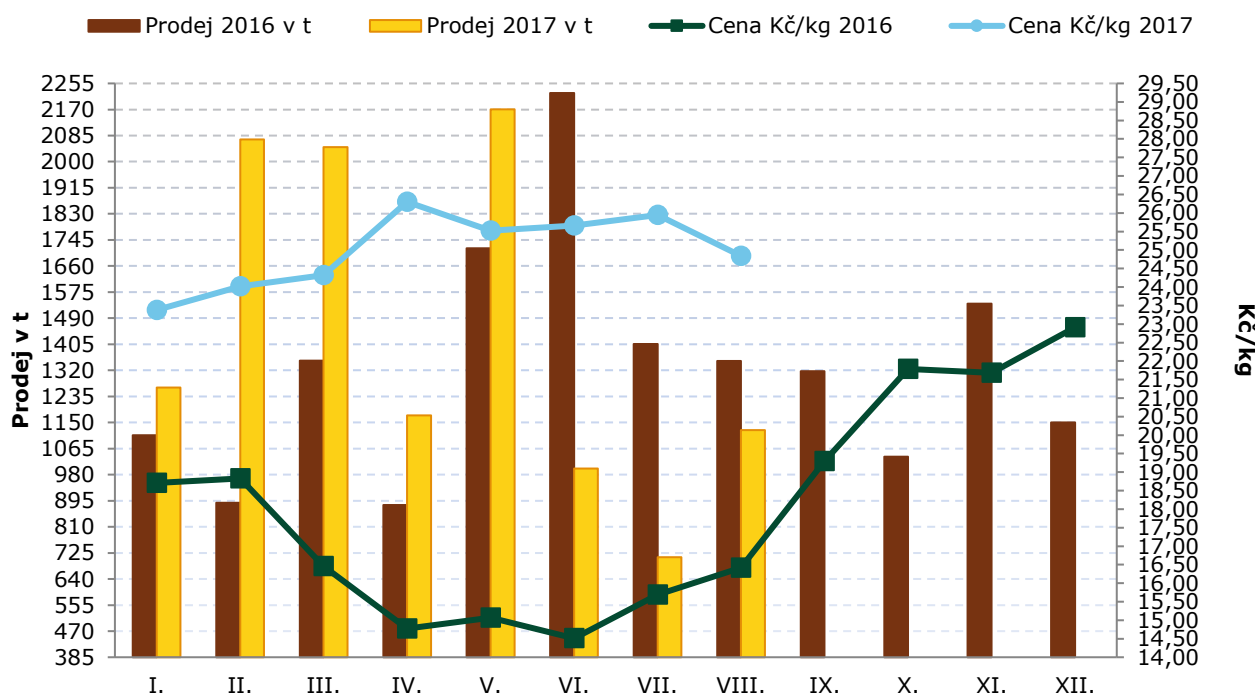
Vývoj CPV másla v ČR (blok 25 kg) vůči intervenční ceně



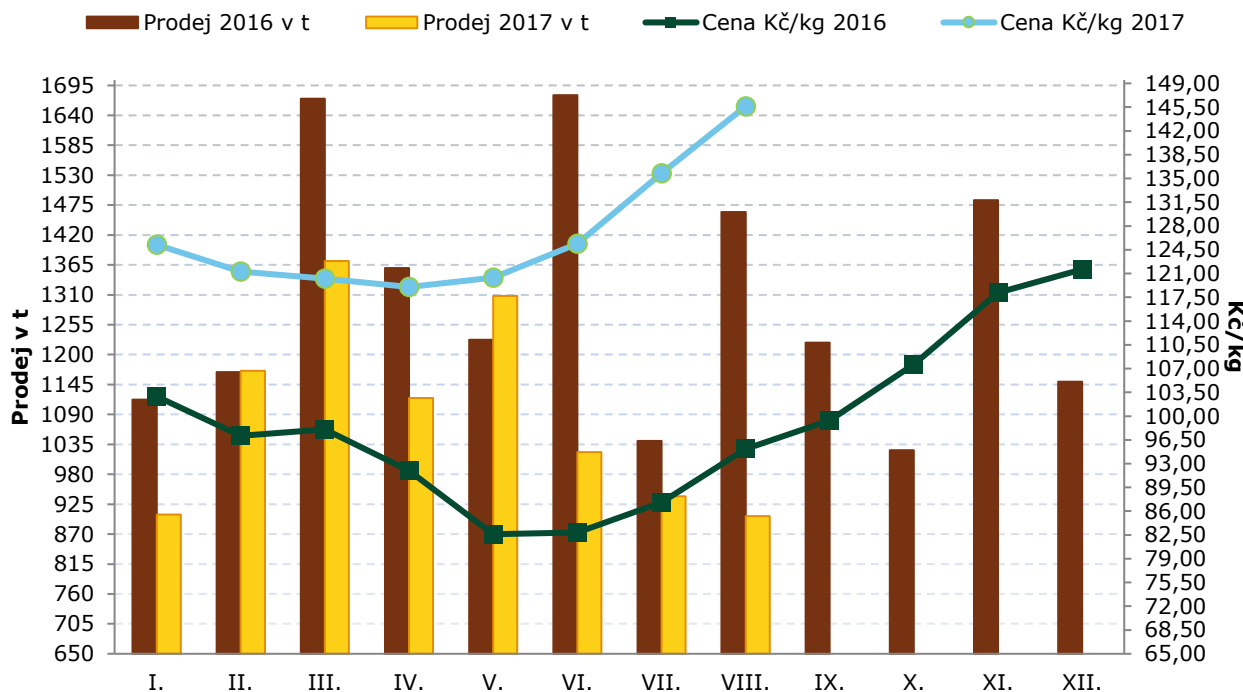
Pozn. Cena másla je včetně dopravních nákladů 2,5 €/100 kg.

Zdroj: TIS^{ČR}

Vývoj prodeje a cen u sušené syrovátky po měsících 2016 - 2017

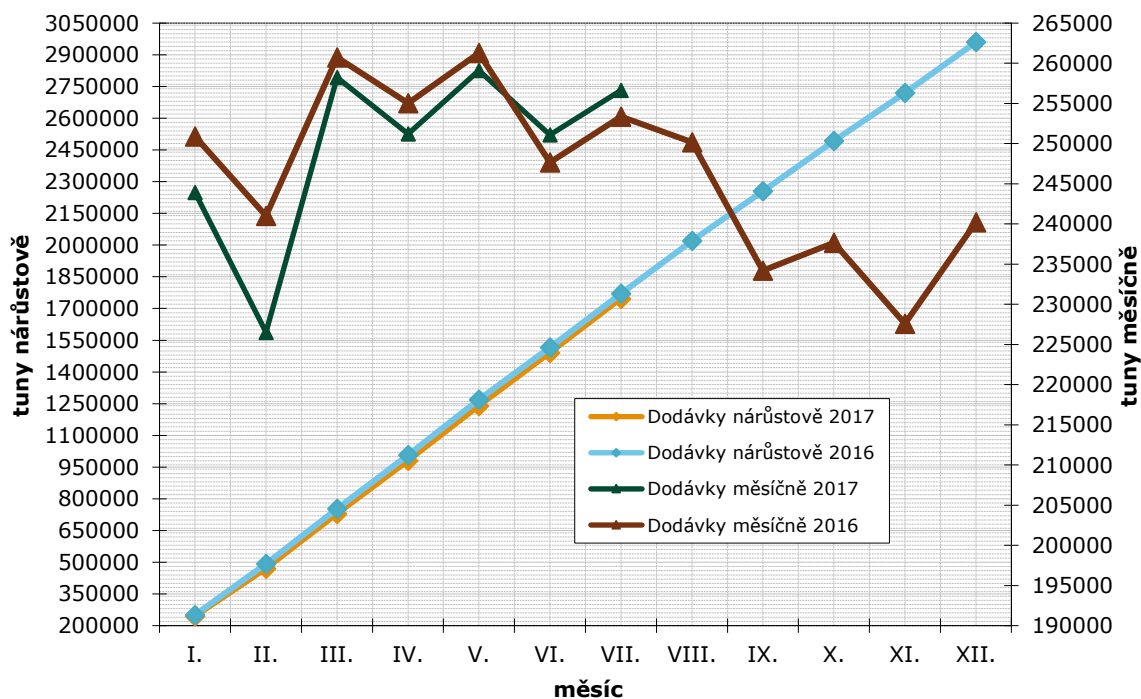


Vývoj prodejů a cen u másla ve spotřebitelském balení po měsících 2016 - 2017



Zdroj: TIS^{ČR}

Dodávky mléka prvním kupujícím v průběhu let 2016 a 2017



Zdroj: SZIF



Odbytové ceny mlékárenských výrobků na Slovensku ve 34. a 32. týdnu 2017

Výrobek	Cena €/100 kg 34. týden	Cena €/100 kg 32. týden	Změna ceny k 32. týdnu 2017 v %	Změna ceny k 34. týdnu 2016 v %
Polotučné mléko trvanlivé, tuk 1,5%	40,34	39,75	1,5	33,7
Jogurt smet. ovocný, 150 g, tuk 7,5-10%	164,12	161,29	1,8	14,5
Smetana zakysaná 150 – 250g, tuk 12-14%	151,33	150,58	0,5	19,0
Máslo čerstvé spotř. balení 100 – 250 g	637,58	643,71	-1,0	55,2
Máslo čerstvé spotř. balení 200 – 250 g	604,40	623,98	-3,1	51,1
Máslo bloky 16% vody	511,28	485,71	5,3	32,6
Tvaroh měkký, 250 g	263,84	267,77	-1,5	6,9
Tvaroh tučný, 250g, tuk 38% a více	267,59	263,69	1,5	8,5
Eidamská cihla 45% tuku v sušině	499,02	504,97	-1,2	38,9
Parenica neuzená	484,99	483,38	0,3	1,8
Parenica uzená	490,83	468,98	4,7	1,2
Oštěpek uzený 40 – 50 % tuku v sušině	535,05	502,33	6,5	2,0
Polooštěpek uzený	455,52	457,56	-0,5	11,7
Bryndza letní, sýr v balení 125 – 250 g	488,13	503,26	-3,0	-1,0
Bryndza letní, sýr volně ložená	475,10	480,74	-1,2	0,4
Sušené plnotučné mléko (pytle 25 kg)	-	307,73	-	-
Sušené odtučněné mléko (pytle 25 kg)	-	231,73	-	-

Poznámka : Uváděné ceny jsou bez DPH; - Údaje nejsou k dispozici.

Zdroj : PPA ATIS

Máslo bude stát 70 korun, odhaduje šéf mlékárny

Mlékárna Madeta zaznamenává meziročně dvojnásobnou poptávku po másle, řekl ředitel firmy Milan Teplý. Odhaduje, že máslo může stát před Vánoce až 70 korun. Madeta, největší zpracovatel mléka v zemi, vyrobí v Plané nad Lužnicí za týden 150 až 160 tun másla.

Největší vliv na cenu másla má podle Teplého cena smetany, která je 89 korun za kilogram, což je meziročně více než dvojnásobný nárůst.

„Zhruba od začátku prázdnin se potýkáme s nedostatkem smetany, a to nejen my, ale i ostatní mlékárny. Poptávka po Jihočeském másle je v meziročním srovnání zhruba dvojnásobná. Kromě tuzemských odběratelů projevili zájem o 30 tun másla měsíčně i ve Vídni. Veškeré máslo, které vyprodukuje, ale putuje výhradně do českých obchodů, žádné neexportujeme,“ řekl Teplý.

Ceny smetany rostou

Do Itálie vyváží Madeta syrovátkové máslo, které vzniká jako vedlejší produkt při výrobě sýra. Je to vysrážená smetana a nepočítá se oficiálně k máslovému, která musí mít 81 procent tuku.

Teplý se domnívá, že cena másla se může dostat až na 70 korun za 250 gramů. Po Vánocích

očekává pokles ceny, která se zastaví na 45 korunách. Náklady na výrobu másla ve firmě setrvale rostou.

„Standardní výrobní objem se pohybuje v průměru od 150 do 160 tun másla za týden. Zatímco dříve naše máslna vyráběla šest dnů v týdnu, někdy mimořádně i sedm, nyní kvůli nedostatku smetany pouze čtyři dny,“ řekl Teplý.

Na másle se podle něj vždy prodělávalo, Madeta asi 80 miliónů ročně. Teď je ziskové. Rostoucí spotřebu másla si Teplý vysvětluje tím, že lidé víc konzumují živočišné tuky, tedy je větší spotřeba másla, sýrů i ostatních mléčných výrobků s vyšším obsahem tuku.

„Cena smetany jde nahoru, protože je velký zájem o máslo a o tučné výrobky obecně, roztočila se spirála. Světové ceny dělají komoditní trhy v mlékárenském oboru, což je Nový Zéland, který větší část mléka exportuje. Záleží, jestli je na Novém Zélandu sucho, či není, podle toho mají hodně mléka, nebo nemají. Čím víc toho pustí do trhu, tím to tlačí cenu dolů. A na druhé straně je poptávka: čím víc se daří v Číně, lidé mají víc peněz, kupují víc mléčných výrobků, tím je odbyt větší,“ řekl ředitel závodu Madety v Plané David Fajfr. V máslně tam pracuje 12 lidí v jednosměnném provozu.



V Polsku a Německu je levnější

Cena másla se za jeden rok zvýšila o polovinu až dvě třetiny. Průměrná cena másla v Česku vyšplhala nad 50 korun, v některých obchodech se ale už nyní prodává například za 69,90.

Šéf Českomoravského svazu mlékárenského Jiří Kopáček dříve pro Novinky odhadl, že by ceny másla mohly na podzim začít klesat vzhledem k tomu, že v horkých letních měsících obsahuje mléko méně tuku.

Chovatelé mléčného skotu tvrdí, že ze zdražujícího másla nemají skoro nic. Z vysoké ceny a poptávky podle nich těží hlavně obchodní řetězce.

Rostoucí ceny másla v poslední době inspirovala mnohé hospodyňky k jeho domácí výrobě, na internetu se šíří řada návodů. Mnozí lidé dávají ale přednost pohodlnějšímu nákupu v sousedním Německu či Polsku, kde vyjde máslo levněji.

Zdroj: Novinky.cz

Guardian: Za zákazem dovozu plísňových sýrů do Číny jsou bakterie

Čínské celní orgány zakázaly dovoz široké škály měkkých plísňových sýrů, protože obsahují příliš mnoho bakterií, které nebyly oficiálně povoleny. Uvedl to server listu The Guardian. O zákazu na konci minulého týdne informovala s odkazem na zdroje některá média. Opatření pocítí především francouzští a italské výrobci sýrů jako je brie, camembert, gorgonzola a rokfór, ale i výrobci britské delikatesy stilton.

Šanghajská obchodní společnost Sinodis své zákazníky informovala o prozatímním pozastavení dovozu téměř 50 druhů sýrů s platností od 23. srpna. V některých regionech zákaz platí už od července, v minulém týdnu byl rozšířen na celé území.

„Zákaz nemá žádný důvod, protože stejný sýr vyrobený v Číně je pokládán za bezpečný, řekl

mluvčí delegace Evropské unie v Číně William Fingleton. „To znamená, že Čína zakazuje věhlasné a tradiční evropské sýry, které se na její trh dovážely a konzumovaly se tam celá desetiletí. Celý čínský trh měkkých sýrů je nyní uzavřen,“ dodal Fingleton.

Podle celních statistik Čína vloni dovezla sýry za více než 300 milionů liber (8,6 miliardy Kč), dovoz jednotlivých druhů však úřady nezmiňují. Faktem ale je, že většina silně aromatických sýrů skončí na stole zahraničních rezidentů, Číňané o ně příliš nestojí.

Čínské hygienické předpisy povolují v mléčných výrobcích jen několik druhů bakterií, existují však výjimky pro "kultury, které se v potravinářském průmyslu tradičně používají". Výjimky se ale na dovoz nevztahují. Každopádně není jasné, proč proti zahraničním sýrům Čína zakročila právě teď, poznamenal The Guardian.

Tvrдых sýrů, jako je čedar, comté a manchego, se stávající zákaz netýká, ale vzhledem k nahodilému charakteru opatření se Evropa obává, že se v budoucnu může rozšířit i na další druhy sýrů.

„V současné době marně čekají na proclení, takže tuny sýrů se kazí. Představitelé sýrařského průmyslu už požádali čínskou vládu o vysvětlení, jasnou odpověď ale nedostali,“ řekl Fingleton.

Evropská unie se chystá v Číně lobbovat za aktualizaci pravidel týkajících se sýrů, nyní mapuje situaci v členských zemích.

Čína už v minulosti na kratší dobu zakázala dovoz sýrů z Evropy, v roce 2014 na čas zastavila z hygienických důvodů import z nejmenované britské sýrařny, kvůli obavám z obsahu karcinogenů uvalila už v roce 2008 obdobný zákaz na italskou mozzarellu.

Zdroj: ceskenoviny.cz

Vydavatel

TIS ČR, SZIF

Státní zemědělský intervenční fond
Ve Smečkách 33, 110 00 Praha 1

www.szif.cz

Odpovědný pracovník

Ing. Tomáš Materna
vedoucí oddělení agrární informatiky

tel.: 703 197 498
fax: 222 871 591
e-mail: tomas.materna@szif.cz

Komoditní manager

Bc. Petr Šup

tel.: 703 197 499
fax: 222 871 591
e-mail: petr.sup@szif.cz
e-mail: tis.mleko@szif.cz

Rozmnožování anebo rozšiřování tohoto zpravodaje nebo jeho části jakýmkoliv způsobem je zakázáno, s výjimkou případů povolených autorským zákonem nebo předchozího písemného souhlasu TIS ČR SZIF. Údaje obsažené v tomto zpravodaji jsou pouze informativního charakteru a nemají závaznou povahu. Jejich citace je možná pouze s uvedením zdroje TIS ČR SZIF.