



ZPRÁVA O TRHU S MLÉKEM A MLÉKÁRENSKÝMI VÝROBKÝ

Vývoj cen:

Cena zemědělských výrobců ČR	
▲ CZV mléko (květen).....	8,30 Kč/l
Cena průmyslových výrobců ČR	
▼ CPV SOM (červen).....	48,11 Kč/kg
▲ CPV SPM (červen).....	77,18 Kč/kg
▲ CPV máslo blok (červen).....	116,51 Kč/kg
Světová tržní cena – západní Evropa	
▲ FOB máslo (červen).....	6 250 USD/t
▲ FOB SPM (červen).....	3 444 USD/t
▲ FOB SOM (červen).....	2 263 USD/t

Obsah:

Situace na domácím trhu	1-3
<i>SZIF – Charakteristika a průběh programů v rámci společné organizace trhu (SOT) s mlékem a mlékárenskými výrobky.....</i>	3
Situace v zahraničí; legislativa.....	3-4
Vývoj cen FOB a NC, nákup mléka graf.....	4-7
CPV mlékárenských výrobků;.....	8-10
Dodávky mléka; ceny Slovensko.....	10-11
Aktuality.....	11-12

Situace na domácím trhu

Ceny zemědělských výrobců podle ČSÚ

V únoru 2016, po předchozích třech měsících růstu, začala cena mléka klesat a klesala až do srpna. V září 2016 se po sedmi měsících poklesu situace otočila a došlo k růstu ceny, který pokračoval i v květnu 2017. CZV letos v květnu stoupla nad úroveň z července roku 2011 (8,30 Kč/l). Rekordní maximum nadále drží cena z ledna roku 2008 (10,10 Kč/l). Tato cena nebyla dosud překonána a květnová cena (2017) byla 1,80 Kč pod její úrovní. (V lednu 2008 dosáhla cena nejvyšší hodnoty minimálně za posledních 20 let).

V květnu 2017 se od prvovýrobců nakupovalo kravské mléko třídy Q. za 8,30 Kč/l, což je o 0,10 Kč/l (1,2 %) více než v dubnu. V meziročním srovnání cena vzrostla, a to o 1,71 Kč/l (25,9 %) proti květnu 2016. **Průměrná cena zemědělských výrobců za rok 2016 byla 6,709 Kč/l**, a to je pokles proti ceně za rok 2015 o 1,15 Kč/l (14,6 %).

Mlékárny podle výkazu MZe 6-12 nakupovaly v květnu mléko průměrně za 8,31 Kč/l (rozdíl proti CZV je způsoben odlišnou specifikací, metodikou, a také jinou skupinou a počtem respondentů).

Ceny placené zemědělcům podle krajů se v květnu pohybovaly v rozmezí od 7,00 Kč/l do 11,72 Kč/l. Nejnižší **průměrná** cena byla placena v Moravskoslezském kraji 8,07 Kč/l a nejvyšší průměrná cena byla placena v Plzeňském kraji – 8,62 Kč/l.

Nákup mléka podle MZe 6-12

V květnu mlékárny nakoupily (z ČR) 216 387 tis. litrů mléka o tučnosti 3,86 % s průměrným obsahem bílkovin 3,41 % za průměrnou cenu 8,31 Kč/l.

Květnový nákup mléka byl ve srovnání s průměrným měsíčním nákupem v prvním čtvrtletí roku 2017 nadprůměrný (průměrný měsíční nákup v prvním čtvrtletí činil 201 595 tis. litrů). Průměrný měsíční nákup v roce 2016 byl 204 885 tis. litrů, což je o 1 997 tis. litrů více, než byl průměrný měsíční nákup v roce 2015. Ten byl 202 888 tis. litrů mléka.

Při porovnání květnového nákupu mléka s nákupem v dubnu došlo ke zvýšení nákupu o 6 923 tis. litrů. To znamená nárůst o 3,3 %. Při meziročním srovnání došlo v květnu 2017 ke snížení nákupu o 0,3 %, tedy o 636 tis. litrů mléka.

Roční trendy nákupu mléka jsou patrné z grafu na straně č. 7.

Nákup mléka mlékárnami v zahraničí v květnu nebylo možné z důvodu ochrany důvěrnosti údajů zveřejnit. Nejnižší nákup mléka ze zahraničí od března 2006 (tehdy nebyl hlášen žádný nákup mléka ze zahraničí) byl uskutečněn v lednu 2014 (21 tis. litrů). Zatím nejvyšší nákup mléka v zahraničí byl uskutečněn v dubnu 2008, kdy mlékárny nakoupily 5 166 tis. litrů mléka (tento údaj se sleduje od roku 2005).

Od počátku roku 2017 nakoupily mlékárny z ČR 1 030 636 tis. litrů mléka. Za celý rok 2016 mlékárny nakoupily 2 458 634 tis. litrů mléka z ČR, tedy o 23 978 tis. litrů více než v roce 2015, tedy o 2 434 656 tis. litrů mléka.



Sušené odtučněné mléko (SOM)

V květnu mlékárny vyrobily (podle MZe 6-12) 1 830,10 tun SOM. Je to o 66,60 tun (3,8 %) více než v dubnu a o 1 146,70 tun (38,5 %) méně než v květnu 2016. Měsíční průměrná výroba v prvním čtvrtletí 2017 byla 1 577,13 t, což znamená, že květnová výroba byla ve srovnání s průměrem v prvním čtvrtletí nadprůměrná. Od počátku roku 2017 mlékárny vyrobily 8 325,00 tun SOM. V roce 2016 vyrobily mlékárny celkem 24 712 tun SOM, což je o 1 074,80 tun méně než v roce 2015.

V květnu měly mlékárny na skladech 2 930,20 tun SOM. Ve srovnání s dubnem se snížila zásoba o 357,30 tun. Při meziročním srovnání zásob došlo letos v květnu ke snížení stavu zásob o 226,80 tun.

Prodej a cena

Cena průmyslových výrobců byla v květnu podle šetření SZIF - TIS^{ČR} 49,40 Kč/kg. V červnu se cena opět snížila, a to o 1,29 Kč/kg (2,6 %) na 48,11 Kč/kg. Meziročně se cena v červnu zvýšila o 2,66 Kč/kg (5,9 %).

Prodej SOM byl podle šetření SZIF - TIS^{ČR} v květnu 2 118,70 tun. V červnu prodej klesl a činil 1 591,85 tun, což je o 526,85 tun méně než v květnu. Meziročně byl v červnu 2017 prodej o 434,48 tun nižší než v červnu roku 2016.

Od počátku roku 2017, prodaly mlékárny 9 410,72 tun SOM a za celý rok 2016 to bylo cca 19 751,62 tun SOM. Prodej za rok 2016 tedy ve srovnání s rokem 2015 klesl o 535,27 tun (2,6 %).

Máslo

Výroba másla se v květnu zvýšila, a to na 3 097,00 tun. Při srovnání s dubnem je to nárůst o 235,60 tun (8,2 %) a při srovnání s květnem 2016 se snížila letošní výroba o 5,1 tun (0,2 %). Průměrná měsíční výroba v prvním čtvrtletí 2017 činila 3 239,97 tun, z čehož vyplývá, že květnová výroba byla ve srovnání s tímto čtvrtletím podprůměrná. Od počátku roku bylo vyrobeno 15 678,30 tun másla. V roce 2016 vyrobily mlékárny celkem 37 799,50 tun másla, což je o 1 520,00 tun (3,9 %) méně než v roce 2015.

Zásoba másla se v květnu snížila. Na skladech měly mlékárny zásobu 1 566,40 tun másla, a to je o 95,30 tun méně než v dubnu a o 98,50 tun méně než v květnu 2016.

Prodej a cena

Prodej másla ve spotřebitelském 250 g balení byl podle šetření SZIF - TIS^{ČR} v květnu 1 307,87 tun. V červnu bylo prodáno 1 020,99 tun másla, a to je o 286,88 tun méně než v květnu. Při meziročním srovnání došlo v červnu 2017 k poklesu prodejů proti červnu 2016 o 655,87 tun (39,1 %). Od

počátku roku 2017 bylo prodáno 6 897,16 tun másla. Za celý rok 2016 bylo prodáno 15 603,38 tun másla ve spotřebitelském balení, což je o 81,16 tun (0,5 %) méně než v roce 2015.

Průměrná cena, za kterou mlékárny v květnu prodávaly kilogram másla ve spotřebitelském 250 g balení, byla 120,38 Kč/kg. V červnu cena této komodity vzrostla o 4,99 Kč/kg (4,1 %) na 125,37 Kč/kg, při srovnání s červnem 2016 se letos cena zvýšila o 42,52 Kč/kg, tedy o 51,3 %. Cena másla v červnu 2017 (125,37 Kč/kg) dosáhla zatím historicky nejvyšší hodnoty. Překonala dosud rekordní ceny z ledna 2017 (125,25 Kč/kg), prosince 2016 (121,61 Kč/kg) a z listopadu 2007 (119,80 Kč/kg).

Sýry

V květnu vzrostla výroba sýrů. Ve srovnání s dubnem došlo ke zvýšení výroby o 697,30 tun (9 %) a proti květnu 2016 se výroba sýrů snížila o 82,80 tun (1 %). V květnu bylo vyrobeno 8 443,40 tun přírodních sýrů, což je více než měsíční průměr v prvním čtvrtletí roku 2017, který činil 8 006,27 t/měsíc. Od počátku roku 2017 bylo vyrobeno 40 208,30 tun přírodních sýrů. Celkem bylo v roce 2016 vyrobeno 95 242,00 tun přírodních sýrů, což je o 4 622,20 tun (5,1 %) více než v roce 2015.

Zásoba sýrů přírodních se u mlékáren snížila v květnu ve srovnání s dubnem o 94,40 tun (2,3 %) na 4 078,30 tun. Meziročně se zásoba v květnu 2017 zvýšila o 1 114,30 t.

Prodej a cena

Podle šetření SZIF - TIS^{ČR} prodávaly v květnu mlékárny kilogram eidamské cihly s obsahem tuku v sušině cca 30 % za 83,12 Kč. V červnu tento sýr prodávaly za 88,62 Kč/kg, tedy o 5,50 Kč/kg draž než v květnu (6,6 %) a o 27,53 Kč/kg draž než v červnu 2016. Prodej 30 % eidamu se v červnu proti květnu snížil na 813,09 tun, což je proti květnovému 989,90 tunám pokles o 176,81 tun. Meziročně došlo v červnu 2017 ke snížení prodeje o 272,46 tun.

Kilogram eidamské cihly s obsahem tuku v sušině 45 % prodávaly mlékárny podle šetření SZIF - TIS^{ČR} v květnu za 101,04 Kč. V červnu došlo ke snížení ceny o 1,61 Kč/kg na 99,43 Kč/kg. Meziročně se cena v červnu 2017 zvýšila proti stejnému měsíci v roce 2016 o 16,19 Kč/kg. Prodej eidamu s obsahem tuku 45 % v červnu klesl proti květnovému 125,52 t o 9,72 tun na 115,80 tun.



Státní zemědělský intervenční fond

Informace z monitoringu tržní produkce mléka za květen 2017

Situace v ČR

V rámci sledování tržní produkce mléka v ČR bylo za období od 1.5.2017 do 31.5.2017 dodáno registrovaným prvním kupujícím a prodáno přímo spotřebitelům následující množství syrového kravského mléka (dále jen „mléko“):

Dodávky: 259 100,5 tun

Přímý prodej: 1 403,8 tun

Celkové množství dodaného mléka registrovanými prvními kupujícími a prodaného přímo spotřebitelům za období 1.1. – 31.5.2017:

Dodávky: 1 238 974,0 tun

Přímý prodej: 6 143,9 tun

K 31.5.2017 bylo v systému evidováno 74 registrovaných prvních kupujících mléka, z toho 29 odbytových organizací a 45 zpracovatelů mléka. Dále 1 587 producentů dodávajících prvnímu kupujícímu a 402 producentů přímého prodeje.

V současné době působí na území ČR sedmáct uznávaných organizací producentů mléka a mléčných výrobků.

Podpora spotřeby školního mléka

V červnu SZIF vyplatil posledním 2 schváleným mlékárnám podporu za první období školního roku 2016/2017 (září - prosinec 2016) v celkové výši 3 227 tis. Kč a národní podporu v celkové výši 13 275 tis. Kč.

V průběhu června Fond obdržel 6 žádostí o podporu a národní podporu za druhé období školního roku 2016/2017, tj. za leden - březen 2017.

Ve druhé polovině měsíce SZIF byly doručeny opravy a doplnění žádostí o schválení žadatele o podporu (registraci) v projektu Mléko do škol pro školní rok 2017/2018 podle nové legislativy EU a ČR. Fond předložené doklady v současné době kontroluje a dále zpracovává. Počátkem července budou prvními žadatelům o registraci vystavena rozhodnutí o schválení.

Výroba školního mléka

V květnu mlékárny vyrobily 151,3 tis. litrů školního mléka, což je o 86,6 tis. litrů (36,4 %) méně než v dubnu a o 47,1 tis. litrů (45,2 %) více než v květnu 2016. Od počátku roku bylo vyrobeno 963,9 tis. litrů školního mléka. Za kalendářní rok

2016 bylo vyrobeno 2 218 tis. litrů školního mléka (bez údajů za červenec), a to je o 173,2 tis. litrů více než v roce 2015. (Údaje o výrobě školního mléka za červenec 2015 nejsou započteny z důvodu ochrany dat. Lze však předpokládat, že hodnoty za tyto prázdninové měsíce jsou nepodstatné).

Situace v zahraničí

Západní Evropa

Světová exportní cena v paritě vyplaceně na palubu lodi (FOB) v západní Evropě v červnu 2017 u všech sledovaných výrobků vzrostla.

U másla se cena v červnu výrazně zvýšila na 6 250 USD/t, tedy o 919 USD/t. U SOM cena stoupla na hodnotu 2 263 USD/t o 244 USD/t. Cena SPM se zvedla o 294 USD/t na 3 444 USD/t. U sušené syrovátky se cena zvýšila na 1 225 USD/t, tedy o 25 USD/t.

Oceánie

Exportní cena v paritě FOB za červen 2017 se u všech sledovaných komodit s výjimkou sušeného plnotučného mléka zvýšila.

U másla došlo ke zvýšení ceny na 5 738 USD/t, proti květnu je to nárůst o 613 USD/t. U SOM cena vzrostla na 2 088 USD/t, tedy o 94 USD/t. Cena SPM klesla o 50 USD/t na 3 163 USD/t. Cena sýru čedar narostla o 281 USD/t na úroveň 3 900 USD/t.

Jižní Amerika

Červnová exportní cena sušeného plnotučného mléka v Jižní Americe vzrostla proti květnu o 32 USD/t na 3 413 USD/t. Cena sušeného mléka odtučněného stagnovala na 2 875 USD/t.

Zdroj: USDA

Slovensko: Cena mléka v květnu mírně vzrostla

V květnu se průměrná cena syrového kravského mléka mírně zvýšila na 29,86 €/100 kg. Meziročně došlo k jejímu růstu o 26,1 %.

Zpracovatelé v květnu nakoupili celkem 74 331 tun mléka, což bylo o 3,8 % více než v dubnu. Při srovnání s květnem 2016 byl nákup v květnu 2017 o 0,4 % vyšší. Syrového kravského mléka třídy Q. bylo nakoupeno 47 556 tun, což je proti dubnu o 1,3 % méně. Mléka v jakostní třídě I. nakoupily mlékárny 25 868 tun, tedy o 14,7 % více než v dubnu.

Nákup mléka v květnu byl zastoupen 64 % mlékem v kvalitě Q., 34,8 % bylo nakoupeno v kvalitě I. a nestandardní mléko tvořilo 1,2 % podíl.

Zdroj: Agrárne trhové informácie Slovenska



Aktuálně vydané předpisy EU, týkající se mléka a mlékárenských výrobků

Prováděcí nařízení Komise (EU) 2017/1116 ze dne 22. června 2017 o minimální prodejní ceně sušeného odstředěného mléka pro desáté dílčí nabídkové řízení uskutečněné v rámci nabídkového řízení zahájeného prováděcím nařízením (EU) 2016/2080.

Prováděcí nařízení Komise (EU) 2017/1119 ze dne 22. června 2017, kterým se stanoví koeficient přidělení použitelný na množství, na něž se vztahují žádosti o dovozní licence podané od 1. června 2017 do 10. června 2017, a které určuje

množství, jež je třeba přičíst k množství stanovenému pro obdobím od 1. ledna 2018 do 30. června 2018 v rámci celních kvót pro odvětví mléka a mléčných výrobků otevřených nařízením (ES) č. 2535/2001.

Prováděcí nařízení Komise (EU) 2017/1095 ze dne 20. června 2017, kterým se stanoví přidělový koeficient pro žádosti o vývozní licence pro některé mléčné výrobky vyvážené do Dominikánské republiky v rámci kvóty uvedené v nařízení (ES) č. 1187/2009.

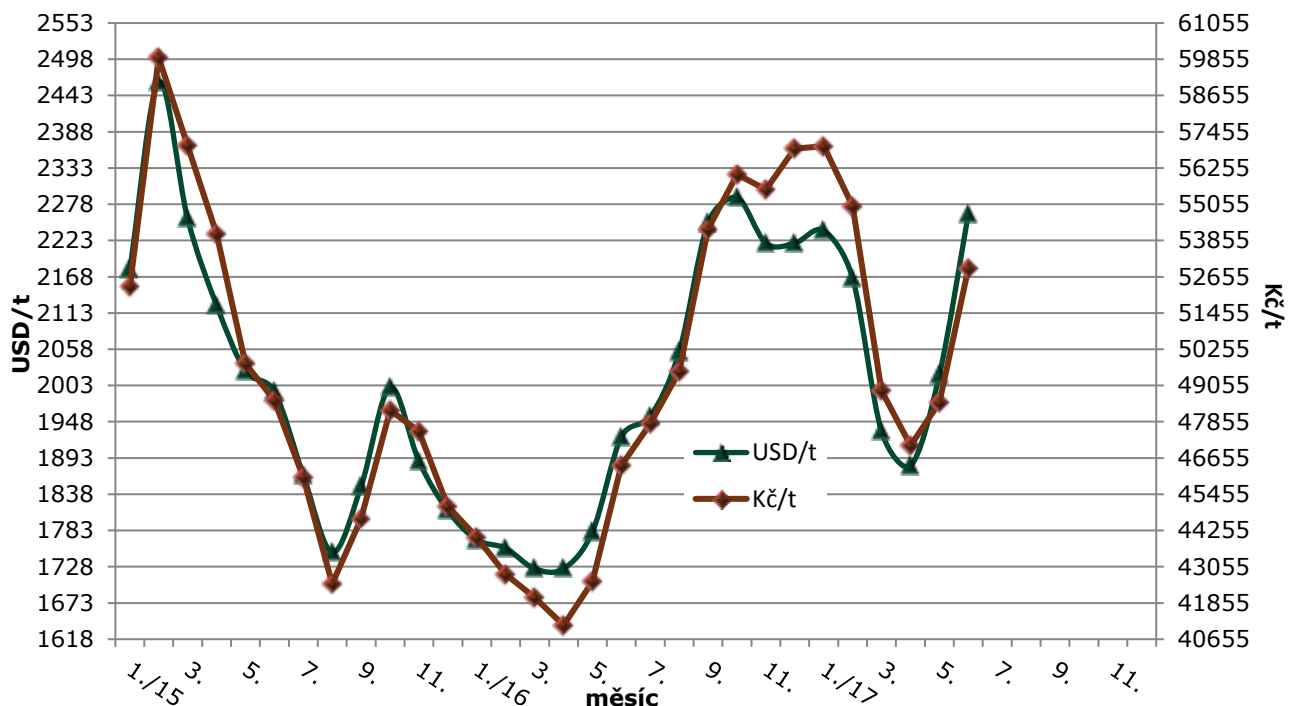
Zdroj: Úřední věstník Evropské unie

Tab.: č.2 Kurzy devizového trhu - měsíční průměry za rok 2016 a 2017

měsíc	I.	II.	III.	IV.	V.	VI.	VII.	VIII.	IX.	X.	XI.	XII.
USD16	24,888	24,378	24,374	23,836	23,895	24,100	24,435	24,104	24,101	24,495	25,032	25,641
USD17	25,457	25,390	25,292	25,020	24,017	23,389						
EUR16	27,026	27,039	27,051	27,031	27,026	27,061	27,038	27,025	27,021	27,021	27,032	27,030
EUR17	27,020	27,020	27,020	26,824	26,564	26,263						

Zdroj: ČNB

Vývoj ceny FOB u SOM v letech 2015 - 2017

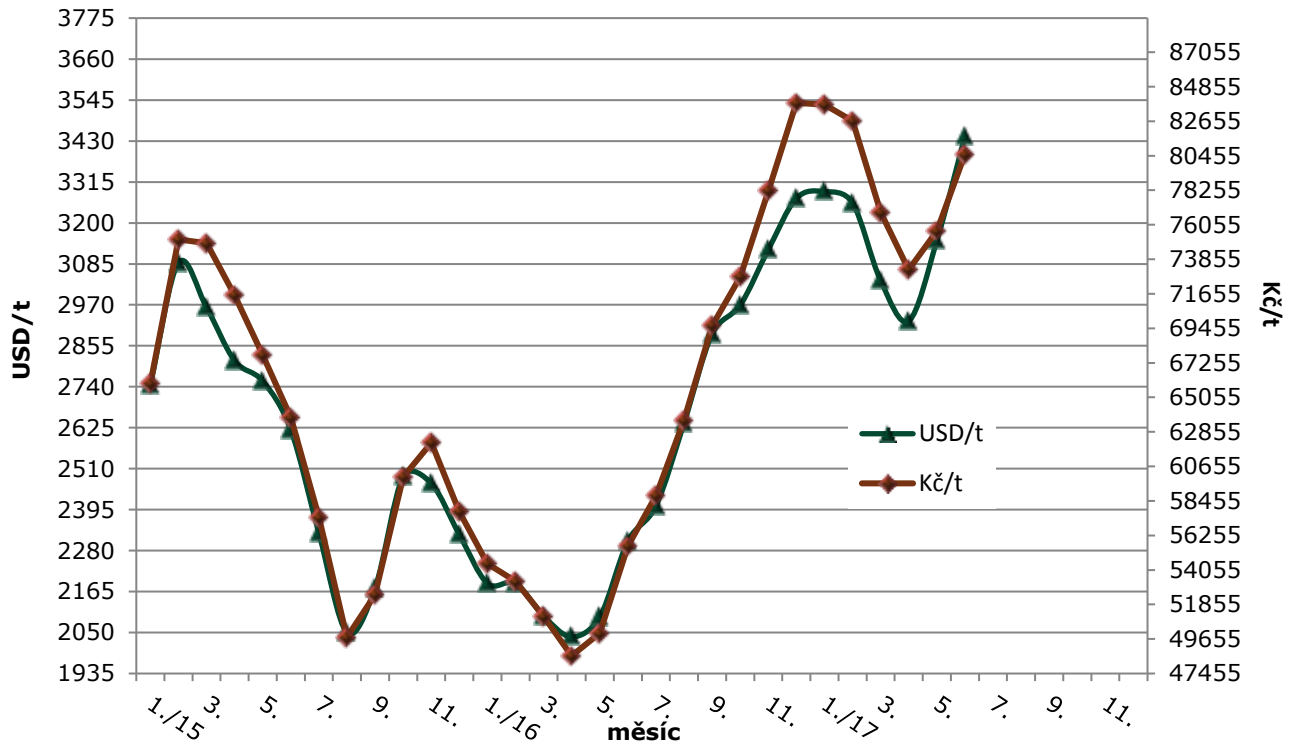


Pozn.: Ceny v Kč jsou přepočteny průměrným měsíčním kurzem ČNB k danému měsíci

Zdroj: Dairy Markets; USDA a ČNB



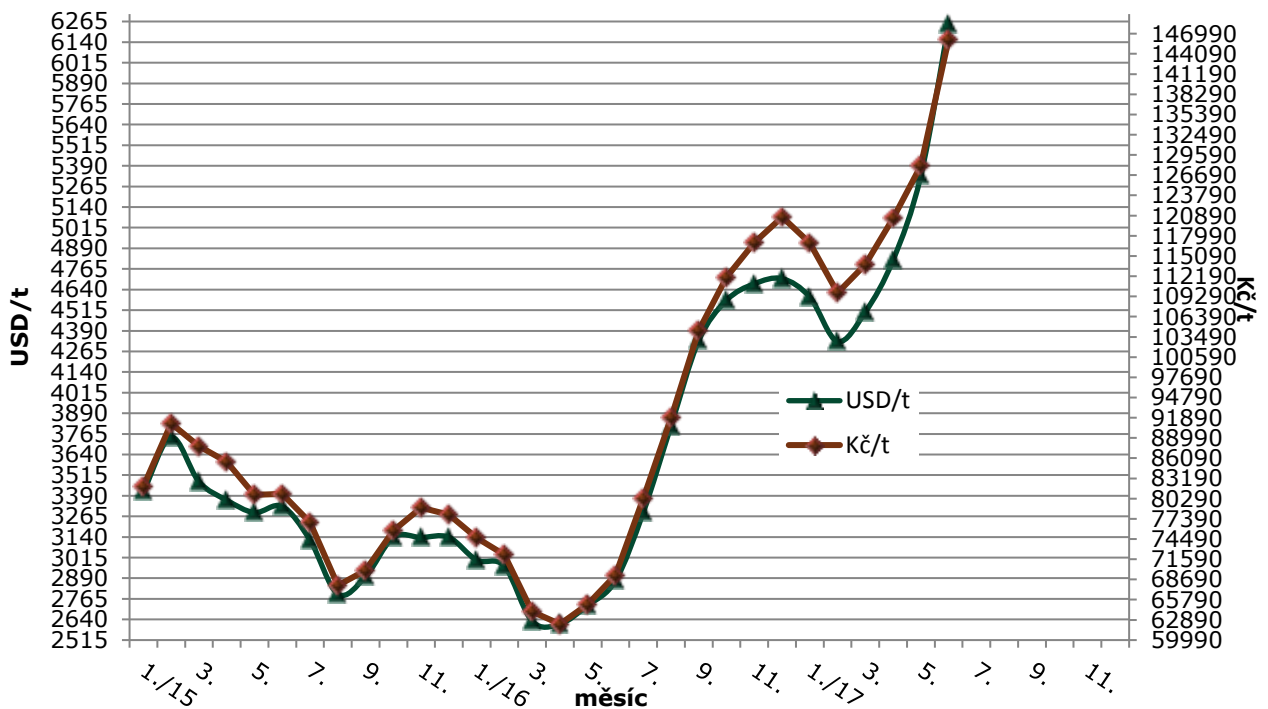
Vývoj ceny FOB u SPM v letech 2015 - 2017



Pozn.: Ceny v Kč jsou přepočteny průměrným měsíčním kurzem ČNB k danému měsíci

Zdroj: Dairy Markets; USDA a ČNB

Vývoj ceny FOB u másla v letech 2015 - 2017



Pozn.: Ceny v Kč jsou přepočteny průměrným měsíčním kurzem ČNB k danému měsíci.

Zdroj: Dairy Markets; USDA a ČNB



Tab. č.1 Nákupní ceny za mléko (placené mlékárnami) – průměr nákupů celkem Kč/l

rok/měsíc	I.	II.	III.	IV.	V.	VI.	VII.	VIII.	IX.	X.	XI.	XII.
2002	8,25	8,23	8,22	8,20	8,15	8,08	8,04	8,01	8,04	8,05	8,08	8,08
2003	8,02	7,99	7,93	7,82	7,72	7,69	7,65	7,64	7,69	7,74	7,77	7,82
2004	7,90	7,89	7,96	7,94	7,99	7,99	8,03	8,03	8,11	8,24	8,31	8,34
2005	8,42	8,43	8,44	8,37	8,32	8,28	8,17	8,17	8,19	8,20	8,20	8,18
2006	8,13	8,06	8,05	7,95	7,84	7,76	7,60	7,59	7,61	7,67	7,72	7,76
2007	7,81	7,80	7,79	7,79	7,80	7,79	7,88	8,08	8,48	9,37	9,98	9,99
2008	10,04	9,98	9,69	9,19	8,74	8,44	8,07	7,89	7,73	7,46	7,13	6,83
2009	6,43	6,17	6,08	6,06	6,02	5,95	5,89	5,91	5,99	6,17	6,39	6,67
2010	6,90	7,08	7,16	7,23	7,30	7,34	7,37	7,46	7,62	7,77	7,89	8,02
2011	8,08	8,15	8,20	8,24	8,27	8,27	8,29	8,27	8,29	8,33	8,37	8,38
2012	8,35	8,30	8,14	7,83	7,53	7,30	7,19	7,21	7,30	7,48	7,68	7,80
2013	7,93	8,05	8,12	8,20	8,24	8,29	8,36	8,50	8,72	8,99	9,28	9,49
2014	9,66	9,72	9,75	9,72	9,61	9,51	9,46	9,29	9,07	8,95	8,86	8,84
2015	8,52	8,39	8,31	8,15	7,76	7,46	7,20	7,03	7,07	7,24	7,33	7,41
2016	7,32	7,08	6,81	6,54	6,25	6,12	6,10	6,20	6,42	6,76	7,13	7,50
2017	7,74	7,99	8,12	8,23	8,31							

Zdroj: Mlék(MZe) 6-12

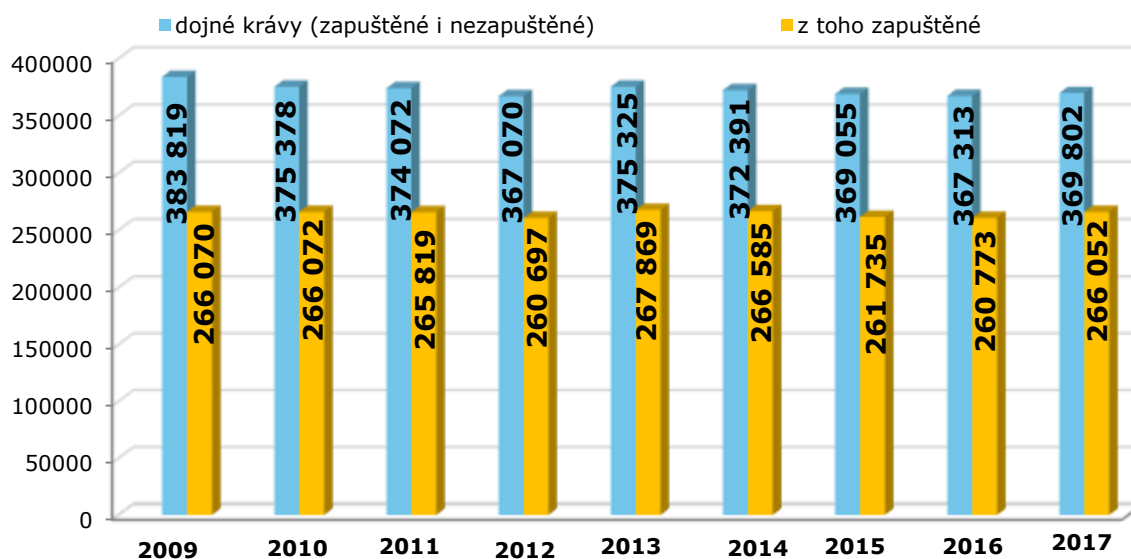
Roční hodnoty cen, tučnosti a nákupů mléka mlékárnami z ČR

Rok:	2010	2011	2012	2013	2014	2015	2016	2017*
Prům. cena Kč/l	7,42	8,26	7,67	8,50	9,37	7,66	6,70	8,10
Prům. tučnost %	3,68	3,88	3,85	3,88	3,87	3,84	3,91	3,94
Prům. bílkoviny %	3,39	3,38	3,39	3,40	3,42	3,39	3,43	3,46
Nákup mléka tis. l	2 251 437	2 303 899	2 381 826	2 319 502	2 350 676	2 434 656	2 458 634	1 030 636

Pozn.: * - uvedený stav je do konce května

Zdroj: Mlék (MZe) 6-12

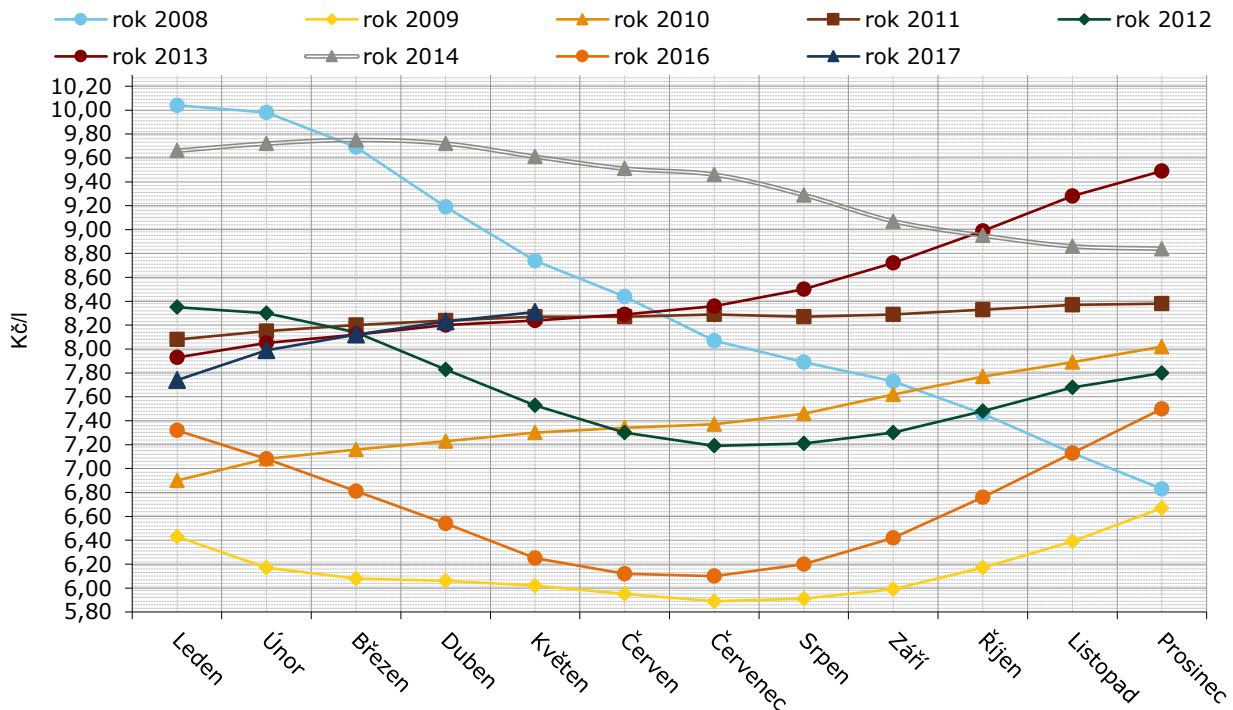
Vývoj stavů dojných krav v ČR



Pozn.: Stavů dojných krav jsou ke konci uvedeného roku. V roce 2017 je stav k 1.4.2017

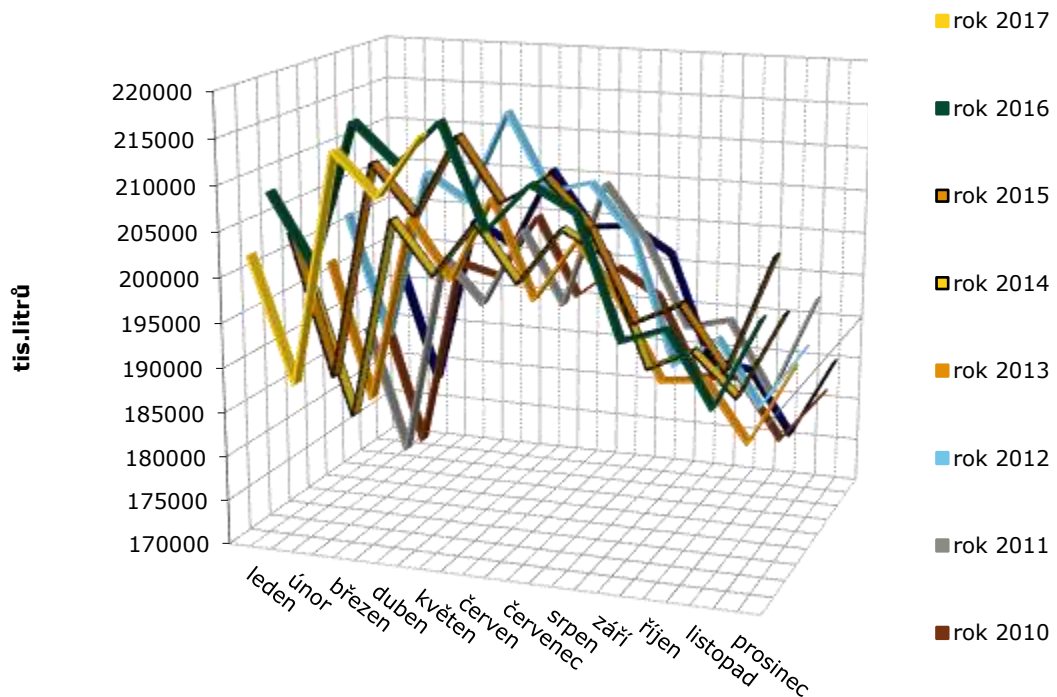
Zdroj: ČSÚ

Vývoj nákupních cen placených mlékárnami za mléko kravské



Zdroj: Mlék(MZe) 6-12

Nákup mléka po měsících



Pozn.: V grafu jsou uvedeny nákupy mléka tuzemskými mlékárnami, v grafu není zohledněn vývoz mléka z ČR a hodnoty tudíž není možné zaměřovat s produkcí mléka v ČR.

Zdroj: Mlék (MZe)6-12



Tab.: č.3 Ceny mlékárenských výrobků při prodeji z mlékárny v roce 2017

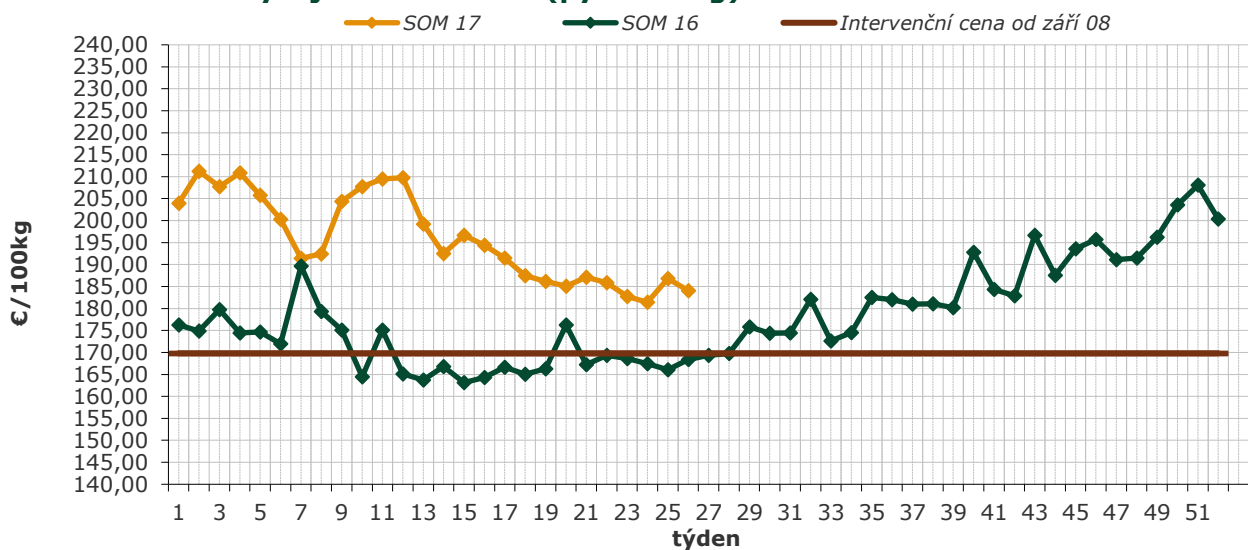
Kurz ECB (EVROPSKÁ CENTRÁLNÍ BANKA) za červen – 26,253 Kč/€

Název výrobku	Cena v Kč/kg, průměr za červen	Změna ke květnu 2017 v %
Sušená syrovátka <i>bez přidaného cukru, baleno v pytlích po 25 kg</i>	25,66	0,5
Sušené odtučněné mléko <i>tuk do 1 %, baleno v pytlích po 25 kg</i>	48,11	-2,6
Sušené plnotučné mléko <i>tuk 26%, baleno v pytlích po 25 kg</i>	77,18	0,8
Máslo ve spotřebitelském balení 250 g <i>tuk minimálně 82 %, voda max. 16 %</i>	125,37	4,1
Máslo v blocích 25 kg <i>tuk minimálně 82 %, voda max. 16 %</i>	116,51	6,9
Máslo v blocích 25 kg + dopravní náklady <i>včetně dopravních nákladů 2,5 €/100 kg</i>	117,17	6,8
Sýr ementálského typu – Primátor <i>tuk minimálně 45 %</i>	126,79	5,6
Eidam 45 <i>tuk minimálně 45 %</i>	99,43	-1,6
Eidam 30 <i>tuk minimálně 30 %</i>	88,62	6,6

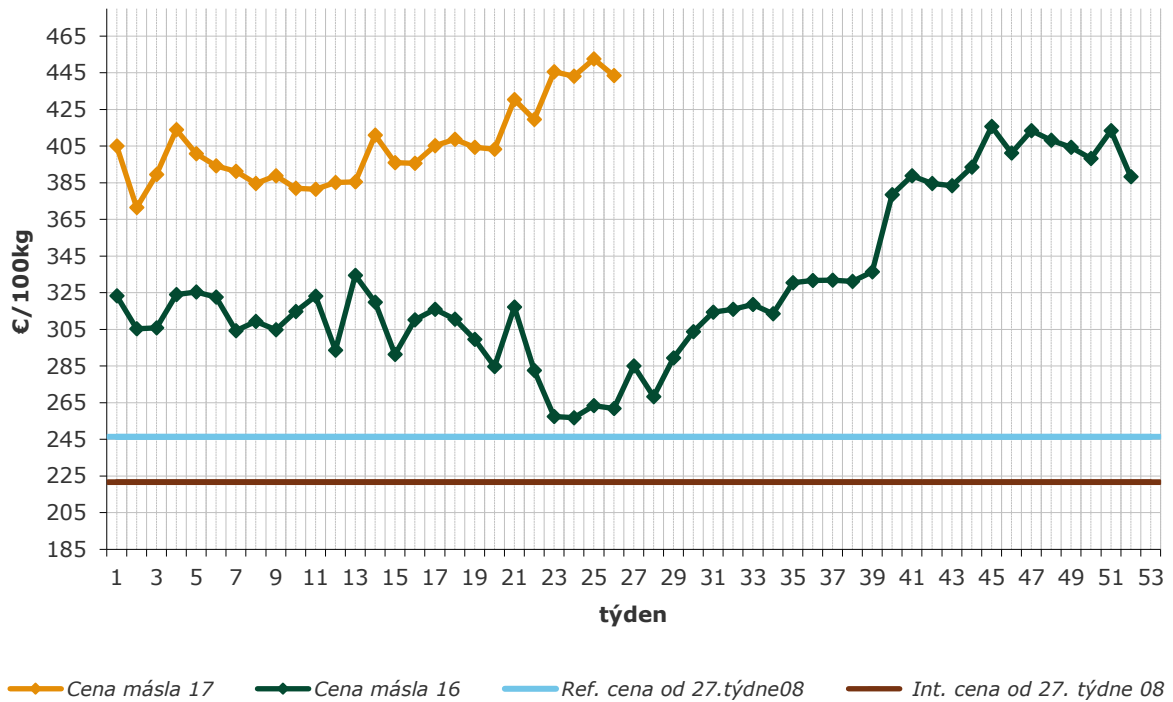
Ceny zjišťuje SZIF na základě nařízení Komise 562/2005, zákona č. 256/2000 Sb., ve znění pozdějších předpisů a nařízení vlády ČR č. 225/2004 Sb.

Zdroj: TIS ČR

Vývoj cen SOM v ČR (pytle 25 kg) vůči intervenční ceně



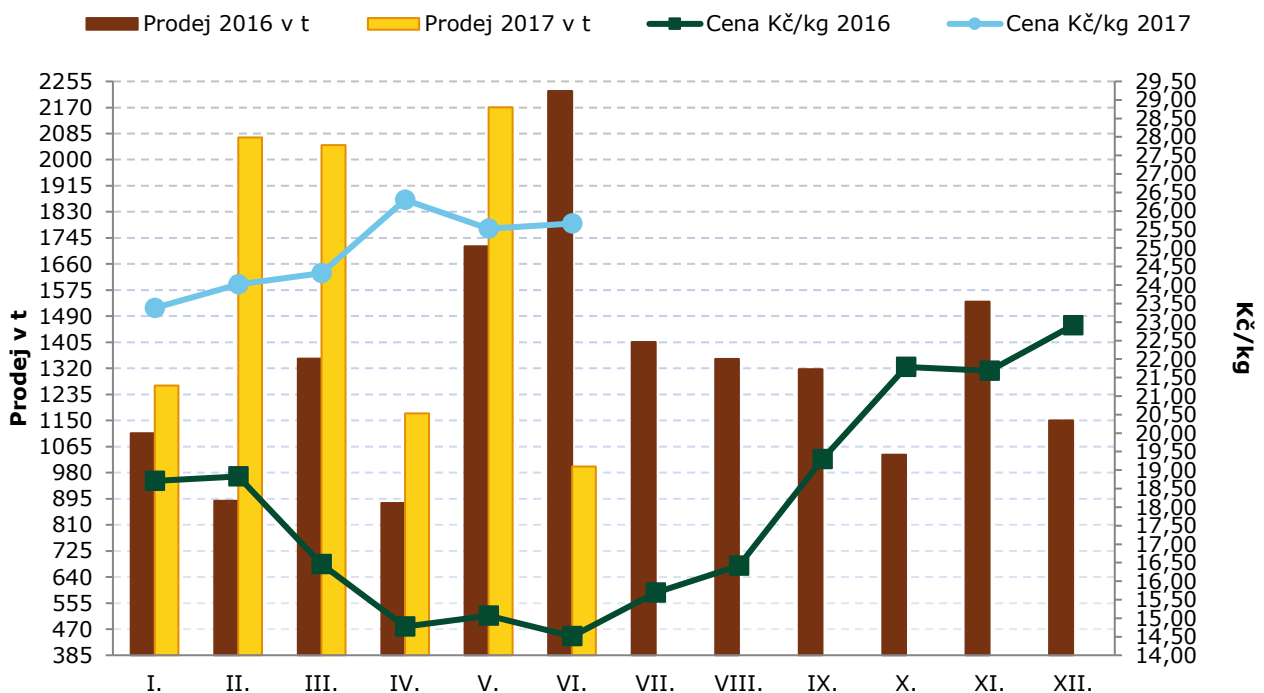
Vývoj CPV másla v ČR (blok 25 kg) vůči intervenční ceně



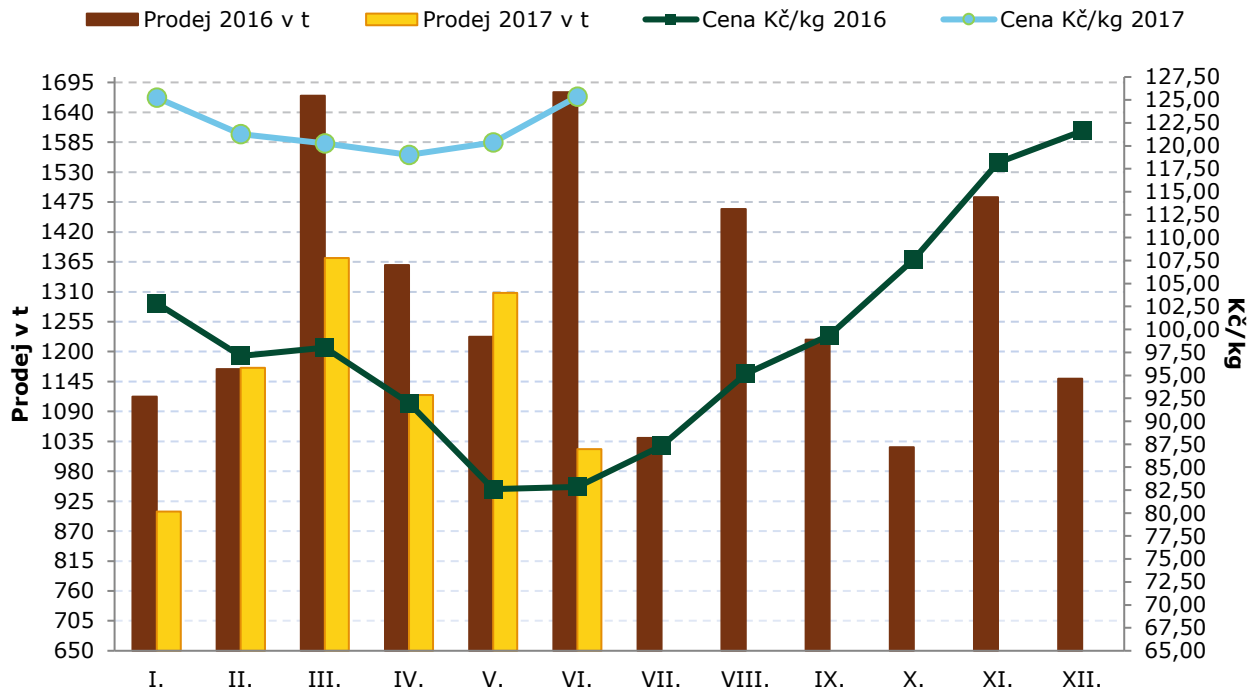
Pozn. Cena másla je včetně dopravních nákladů 2,5 €/100 kg.

Zdroj: TIS^{ČR}

Vývoj prodeje a cen u sušené syrovátky po měsících 2016 - 2017

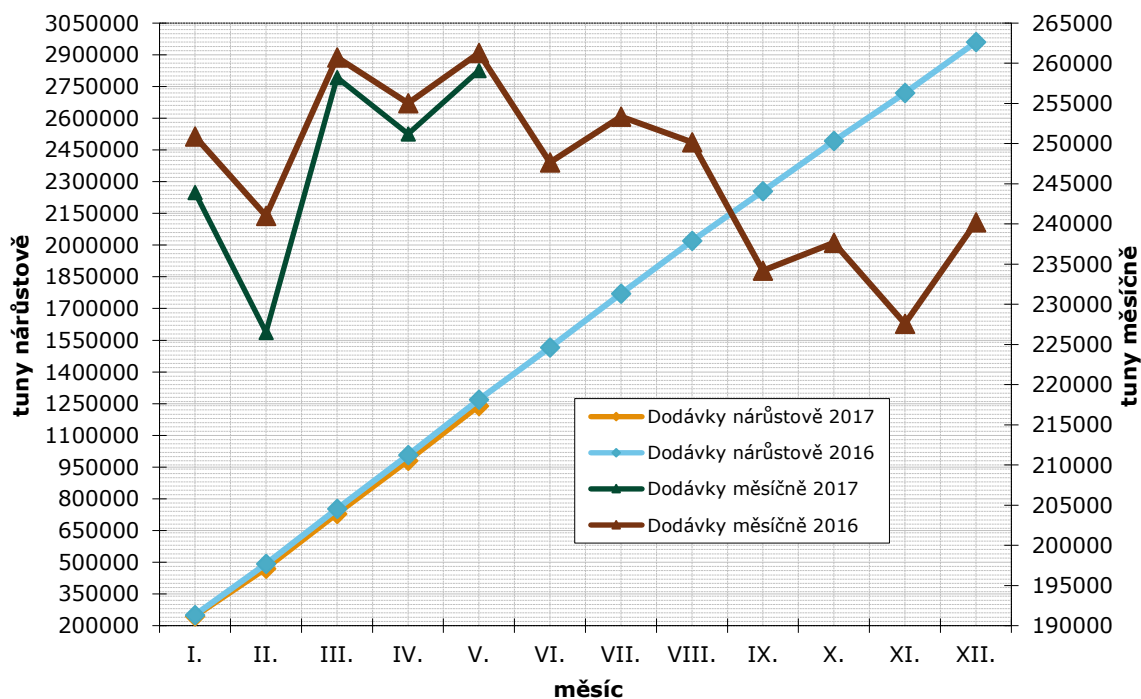


Vývoj prodejů a cen u másla ve spotřebitelském balení po měsících 2016 - 2017



Zdroj: TIS^{ČR}

Dodávky mléka prvním kupujícím v průběhu let 2016 a 2017



Zdroj: SZIF



Odbytové ceny mlékárenských výrobků na Slovensku ve 25. a 24. týdnu 2017

Výrobek	Cena €/100 kg 25. týden	Cena €/100 kg 24. týden	Změna ceny k 24. týdnu 2017 v %	Změna ceny k 25. týdnu 2016 v %
Polotučné mléko trvanlivé, tuk 1,5%	38,16	38,34	-0,8	45,2
Jogurt smet. ovocný, 150 g, tuk 7,5-10%	154,33	152,14	1,4	0,6
Smetana zakysaná 150 – 250g, tuk 12-14%	142,61	143,05	-0,3	9,4
Máslo čerstvé spotř. balení 100 – 250 g	536,86	522,92	2,7	39,0
Máslo čerstvé spotř. balení 200 – 250 g	507,37	491,84	3,2	41,5
Máslo bloky 16% vody	476,55	492,65	-3,3	28,3
Tvaroh měkký, 250 g	257,46	260,72	-1,3	-1,7
Tvaroh tučný, 250g, tuk 38% a více	271,81	271,34	0,2	8,8
Eidamská cihla 45% tuku v sušině	497,05	488,71	1,7	48,0
Parenica neuzená	510,19	492,17	3,7	6,9
Parenica uzená	464,26	471,62	-1,6	-0,2
Oštěpek uzený 40 – 50 % tuku v sušině	517,69	518,69	-0,2	1,6
Polooštěpek uzený	470,04	439,52	6,9	-0,5
Bryndza letní, sýr v balení 125 – 250 g	491,75	478,57	2,8	-0,3
Bryndza letní, sýr volně ložená	456,84	472,77	-3,4	-5,8
Sušené plnotučné mléko (pytle 25 kg)	392,67	308,69	27,2	50,2
Sušené odtučněné mléko (pytle 25 kg)	-	-	-	-

Poznámka : Uváděné ceny jsou bez DPH; - Údaje nejsou k dispozici.

Zdroj : PPA ATIS

České spotřebitele drtí vysoké ceny másla. Je nejdražší v historii

Tak drahé máslo jako nyní ještě nebylo. Zatímco ještě loni v červnu stála čtvrtkilová kostka másla 33,36 korun, letos v březnu byla dokonce o více než desetikorunu dražší. Důvodem je vyšší poptávka i snížení evropské produkce mléka.

Statistickí oznámili, že ceny másla v květnu vzrostly oproti stejnému období loňského roku o 16,4 procenta. Hlavním důvodem, proč ceny másla nejen v Česku vzrostly, je vysoká poptávka, která po něm na mezinárodních trzích panuje. S máslem se přitom obchoduje v dolarech, a o to evropské mají proto kupci velký zájem vzhledem k oslabenému euru.

„Mezinárodní trh tak odčerpává máslo z Evropské unie. Do ní spadá i Česká republika, která kopíruje trendy okolí," řekl Deníku předseda Českomoravského svazu mlékárenského Jiří Kopáček.

Důvodů nárůstu cen másla je ovšem více. Zatímco při nedávné krizi v mlékárenství, která vyvrcholila před rokem, byly sklady doslova zaplaveny mlékem, nyní je produkce mléka v důsledku nastavení řady opatření nižší. „S nižší

produkcí mléka je samozřejmě také méně mléčného tuku," konstatoval Kopáček.

Dalším důvodem může být změna chutí a preferencí spotřebitelů. „Máslo bylo dlouhou dobu na pranýři jako nezdravá potravina. Ale už na něm není," řekl Deníku zemědělský analytik Petr Havel. Móda výrobků z odstředěného a nízkotučného mléka již podle něj odezněla. Protože se vyrábí více mléčných výrobků s vyšším obsahem tuku, zbývá méně této nyní nedostatkové suroviny k výrobě samotného másla. A když roste po zboží poptávka, roste také samozřejmě i jeho cena. Ani máslo není výjimkou.

Mléčného tuku není dostatek také proto, že v důsledku zmíněného výživového trendu zemědělci od 90. let šlechtili plemena, která mají v mléce menší obsah tuku. „Navíc je v letním období v mléku obecně méně tuku," připomněla mluvčí Potravinářské komory Dana Večeřová. Dalším důvodem vysoké ceny másla jsou podle ní také obchodní přírážky, které si účtují obchodní řetězce. „Dělali jsme si sledování a bývá tam přírážka 70 i 80 procent," konstatovala.

Dobrou zprávou pro nakupující může být, že odborníci v dohledné době očekávají mírný pokles



cen másla. Důvodem je velmi pozvolný pokles výrobních cen, za něž se mléko v zemích EU vykupuje od zemědělců. „Samozřejmě se to s nějakým zpožděním projeví v nákladech na výrobu mlékárenských výrobků, tedy i másla," míní Havel.

Obdobný výhled do blízké budoucnosti nastínil rovněž Kopáček. Ceny másla podle jeho odhadu zůstanou na současné výši do léta, potom by mohly mírně klesnout. „Rozhodně se ale máslo nedostane na tak nízké ceny, jaké mělo před půlročním rokem. To byl druhý extrém," krotí šéf mlékárenského svazu přehnaný optimismus.

Zdroj: Denik.cz

Danone prodá podíl v americké firmě Stonyfield podniku Lactalis

Francouzský potravinářský koncern Danone prodá za 875 milionů dolarů (20 miliard Kč) podíl v americké firmě na výrobu mléčných výrobků Stonyfield jiné francouzské společnosti Lactalis. Firma se podle svého dřívějšího sdělení na prodeji dohodla s americkými regulačními orgány, které tím

podmínily schválení její loňské koupě amerického výrobce biopotravin WhiteWave Foods.

Obrat Stonyfieldu loni činil 370 milionů dolarů a že prodejní cena podle dnešního sdělení Danone představuje zhruba dvacetinásobek hrubého zisku EBITDA za rok 2016.

Stonyfield je největším americkým producentem organických jogurtů, společnost Danone v něm získala nejprve 40procentní podíl v roce 2002 a o dva roky později jej zvýšila na 80 procent. Danone je největším výrobcem jogurtů na světě.

Převzetí WhiteWave Foods je pro Danone největší akvizicí za téměř deset let. Francouzi za firmu loni zaplatili deset miliard dolarů (dnes přibližně 223 miliard Kč). WhiteWave Foods se specializuje na výrobu bio mléčných výrobků či rostlinných alternativ mléka a jogurtů. Vlastní značky jako je Silk, Horizon Organic či Earthbound Farm.

Zdroj: ČTK

Vydavatel

TIS ČR, SZIF

Státní zemědělský intervenční fond
Ve Smečkách 33, 110 00 Praha 1

www.szif.cz

Odpovědný pracovník

Ing. Tomáš Materna
vedoucí oddělení agrární informatiky

tel.: 703 197 498
fax: 222 871 591
e-mail: tomas.materna@szif.cz

Komoditní manager

Bc. Petr Šup

tel.: 703 197 499
fax: 222 871 591
e-mail: petr.sup@szif.cz
e-mail: tis.mleko@szif.cz

Rozmnožování anebo rozšiřování tohoto zpravodaje nebo jeho části jakýmkoliv způsobem je zakázáno, s výjimkou případů povolených autorským zákonem nebo předchozího písemného souhlasu TIS^{ČR} SZIF. Údaje obsažené v tomto zpravodaji jsou pouze informativního charakteru a nemají závaznou povahu. Jejich citace je možná pouze s uvedením zdroje TIS^{ČR} SZIF.