



## ZPRÁVA O TRHU VAJEC

### Vývoj CZV:

↓ S .....	1,31 Kč/ks
↓ M .....	1,77 Kč/ks
↓ L .....	1,80 Kč/ks
↓ Ostatní .....	2,12 Kč/ks
↓ Průměr .....	1,77 Kč/ks

### Obsah:

Komoditní zpravodajství .....	1
Ceny zemědělských výrobců .....	2
Spotřebitelské ceny .....	4
Zahraniční obchod .....	5
Informace ze zahraničí .....	8
Aktuality.....	13

## Komoditní zpravodajství Česká republika

**Průměrná cena zemědělských výrobců (CZV)** vajec ve skořápce dle šetření TIS<sup>ČR</sup> SZIF v květnu 2017 proti dubnu 2017 klesla ve všech kategoriích, v průměru pak o -0,10 Kč/ks (-5,3 %) na 1,77 Kč/ks. Cena kat. S se snížila o -0,10 Kč/ks (-6,9 %) na 1,31 Kč/ks, kat. M o -0,10 Kč/ks (-5,3 %) na 1,77 Kč/ks, kat. L o -0,14 Kč/ks (-7,3 %) na 1,80 Kč/ks a kat. ostatní (XL+netř.) o -0,08 Kč/ks (-3,5 %) na 2,12 Kč/ks. Průměrná CZV balených vajec klesla nepatrně, a to o -0,01 Kč/ks (-1 %) na 1,76 Kč/ks a CZV volně prodávaných o -0,11 Kč/ks (-6 %) na 1,79 Kč/ks. Podíl jednotlivých hmotnostních skupin na celkovém objemu prodávaných vajec u podniků sledovaných TIS<sup>ČR</sup> SZIF činil: S - 3,7 %, M - 63,6 %, L - 29,9 %, XL - 1,9 % a netříděná - 0,9 %. Průměrná CZV vajec na zpracování v červnu 2017 proti květnu dle šetření TIS<sup>ČR</sup> SZIF stoupla o 1,34 Kč/kg (8,6 %) na 16,95 Kč/kg a průměrná CZV melange o 0,67 Kč/kg (3,4 %) na 20,37 Kč/kg.

**Průměrná obchodní cena (OC)** konzumních vajec v červnu 2017 proti květnu 2017 klesla o 0,28 Kč/ks (-13 %) na 1,91 Kč/ks.

**Spotřebitelská cena (SC)** čerstvých vajec ve skořápce podle sledování ČSÚ ve 28. týdnu 2017 stoupla proti 24. týdnu 2017 o 1,43 Kč/10 ks na 34,20 Kč/10 ks. Nejnižší SC 30,76 Kč/10 ks byla v Libereckém kraji, nejvyšší cena 35,70 Kč/10 ks byla v kraji Vysočina.

### Zahraniční obchod

**Dovoz** vajec ve skořápce do ČR se v květnu 2017 proti dubnu 2017 snížil o 368,8 t (-17 %) na 1 834,7 t v průměrné jednotkové hodnotě 37,04 Kč/kg. Podíl konzumních čerstvých vajec na dovozu činil 84 % - 1 535,6 t za 26,96 Kč/kg. Dovážela se především z Polska - 855,7 t (47 %) za 23,37 Kč/kg. Konzumních vařených a konzervovaných vajec bylo v květnu 2017 dovezeno 0,1 t za 117,65 Kč/kg z Německa. Násadových vajec bylo dovezeno 299,0 t za 88,75 Kč/kg, celé množství ze Slovenska. Vaječné hmoty se dovezlo 735,3 t za 33,49 Kč/kg. Nejvíce bylo dovezeno z Polska, a to 461,5 t (63 %) za 24,03 Kč/kg.

**Vývoz** vajec ve skořápce z ČR se v květnu 2017 proti dubnu 2017 zvýšil o 204,0 t (14 %) na 1 706,0 t za 51,37 Kč/kg. Konzumní čerstvá vejce se na vývozu podílela 56 % - 956,6 t za 22,99 Kč/kg. Vyvážena byla převážně do Německa - 383,8 t (40 %) za 22,53 Kč/kg. Téměř všechna konzumní vařená konzervovaná vejce byla v květnu 2017 vyvezena do Polska, a to 4,4 t (97 %) za 4,99 Kč/kg. Vývoz násadových vajec činil 744,9 t za 88,08 Kč/kg. Největší podíl na vývozu mělo Rusko, a to 607,6 t (82 %) za 87,72 Kč/kg. Vaječné hmoty se vyvezlo 269,4 t za 34,16 Kč/kg, z toho na Slovensko 99 %, tj. 266,3 t za 30,31.

TIS<sup>ČR</sup> SZIF

## Ceny zemědělských výrobců vajec – červen 2017 - dodávky do tržní sítě (bez DPH)

Kč/ks

Skupina/hmotnost	Položka	Střední Čechy	Severovýchod	Severozápad	Jihozápad	JV + Stř. Morava	Ostravsko	ČR
S	minimální cena	*	*	*	*	*	*	1,15
	maximální cena	*	*	*	*	*	*	1,90
	průměrná cena	*	*	*	*	*	*	<b>1,31</b>
	Změna ke květnu	-	-	-	-	-	-	- 0,10
M	minimální cena	1,37	1,63	*	1,54	1,60	*	1,37
	maximální cena	2,91	1,92	*	1,67	1,70	*	2,91
	průměrná cena	<b>1,90</b>	<b>1,75</b>	*	<b>1,62</b>	<b>1,75</b>	*	<b>1,77</b>
	Změna ke květnu	+ 0,04	- 0,14	-	- 0,22	-	-	- 0,10
L	minimální cena	1,35	1,68	*	1,50	1,68	*	1,35
	maximální cena	2,04	1,99	*	1,91	1,96	*	2,04
	průměrná cena	<b>1,59</b>	<b>1,87</b>	*	<b>1,67</b>	<b>1,95</b>	*	<b>1,80</b>
	Změna ke květnu	- 0,21	- 0,12	-	- 0,24	-	-	- 0,14
Ostatní	minimální cena	1,60	*	*	1,68	*	*	1,60
	maximální cena	3,11	*	*	2,52	*	*	3,11
	průměrná cena	<b>1,78</b>	*	*	<b>1,95</b>	*	*	<b>2,12</b>
	Změna ke květnu	- 0,22	-	-	- 0,06	-	-	- 0,08
Průměr	minimální cena	1,31	1,65	*	1,51	1,64	*	1,31
	maximální cena	2,68	1,95	*	2,52	1,77	*	2,68
	průměrná cena	<b>1,81</b>	<b>1,78</b>	*	<b>1,64</b>	<b>1,83</b>	*	<b>1,77</b>
	Změna ke květnu	- 0,04	- 0,10	-	- 0,20	-	-	- 0,10

Poznámka: ostatní vejce = netříděná a hmotnostní skupina XL, \* = neuvedeno (méně než tři údaje)

Střední Čechy - Praha, Středočeský kraj, Severovýchod - Liberecký, Královéhradecký, Pardubický kraj, Severozápad - Ústecký, Karlovarský kraj, Jihozápad - Plzeňský, Jihočeský kraj, Jihovýchod - Vysočina, Jihomoravský kraj, Střední Morava - Olomoucký, Zlínský kraj, Ostravsko - Moravskoslezský kraj.

Pramen: TIS ČR SZIF

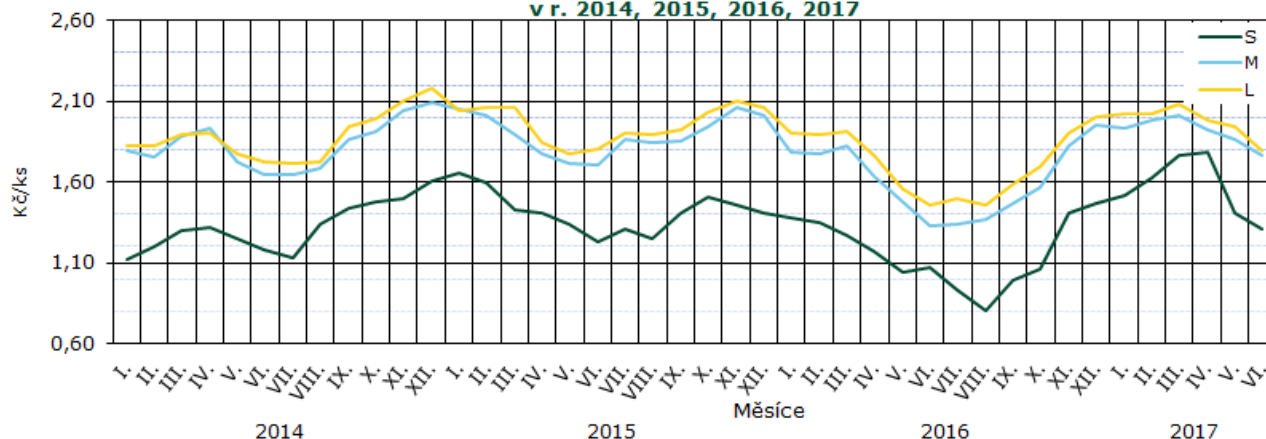
## Ceny zemědělských výrobců vajec – červen 2017 - dodávky do tržní sítě (bez DPH)

Kč/ks

Skupina/hmotnost	S	M	L	Ostatní	Průměr
balená	1,11	1,78	1,74	2,06	1,76
volně	1,18	1,65	1,87	2,15	1,79
celkem	<b>1,31</b>	<b>1,77</b>	<b>1,80</b>	<b>2,12</b>	<b>1,77</b>
podíl balených vajec na celk. prodeji	66%	88%	55%	32%	76%

Poznámka: ostatní vejce = netříděná a hmotnostní skupina XL

Pramen: TIS ČR SZIF

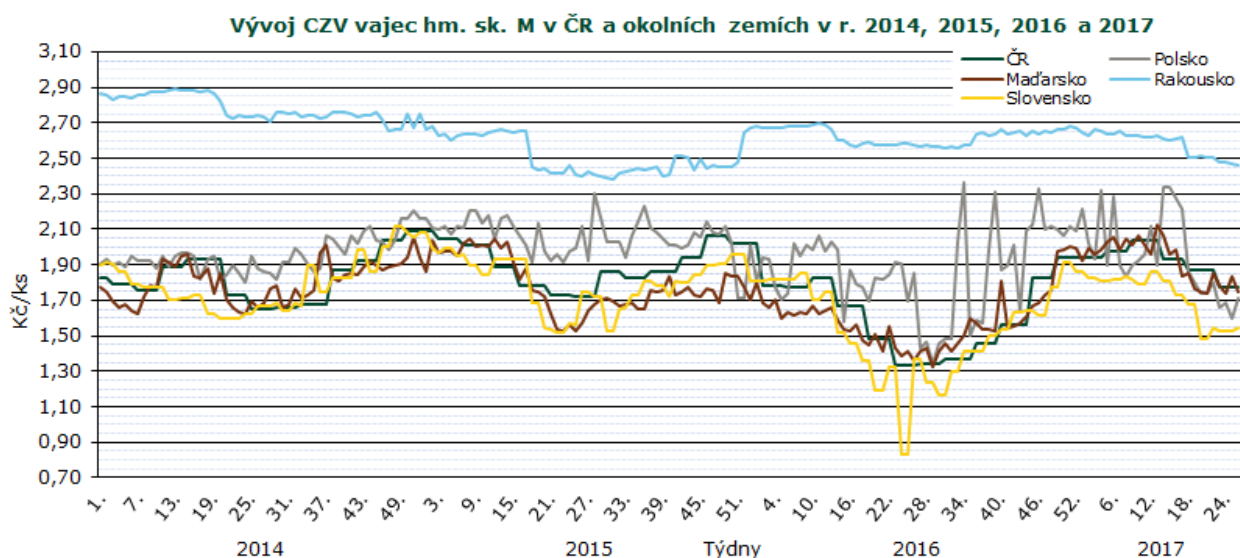
Vývoj cen zemědělských výrobců vajec  
v r. 2014, 2015, 2016, 2017

Pramen: TIS ČR SZIF

## Průměrné ceny zemědělských výrobců vajec v roce 2016 a 2017 (bez DPH)

Kč/ks

Skupina	VI.	VII.	VIII.	IX.	X.	XI.	XII.	I.	II.	III.	IV.	V.	VI.
<b>S</b>	1,07	0,93	0,81	0,99	1,06	1,40	1,45	1,52	1,63	1,76	1,79	1,41	<b>1,31</b>
<b>M</b>	1,33	1,34	1,37	1,46	1,56	1,83	1,95	1,93	1,98	2,02	1,93	1,87	<b>1,77</b>
<b>L</b>	1,46	1,50	1,46	1,59	1,69	1,90	2,01	2,02	2,03	2,08	1,98	1,94	<b>1,80</b>
<b>XL</b>	1,82	1,93	1,91	1,92	2,10	2,27	2,23	2,17	2,13	2,23	2,16	2,18	<b>2,10</b>
<b>Netříděná</b>	1,91	1,38	1,96	1,95	2,08	2,27	2,33	2,31	1,64	2,38	2,22	2,23	<b>2,18</b>
<b>Průměr</b>	<b>1,38</b>	<b>1,36</b>	<b>1,37</b>	<b>1,49</b>	<b>1,59</b>	<b>1,83</b>	<b>1,94</b>	<b>1,94</b>	<b>1,98</b>	<b>2,04</b>	<b>1,94</b>	<b>1,87</b>	<b>1,77</b>

Pramen: TIS<sup>ČR</sup> SZIFPramen: TIS<sup>ČR</sup> SZIF, APA, Ministerstvo Rolnictva i Rozwoju Wsi, AMA, AKII

Poznámka: U ČR a SR jsou uvedeny měsíční, respektive čtrnáctidenní ceny.

Protože každá země má jinou metodiku sběru dat a zahrnuje do ceny jiné náklady, slouží tento graf jen pro porovnání vývoje cen. Neslouží k přímému porovnání cenové hladiny.

## Ceny zemědělských výrobců vajec – export a zpracování za rok 2016,17 (bez DPH)

Kč/kg

Druh/měsíc	VI.	VII.	VIII.	IX.	X.	XI.	XII.	I.	II.	III.	IV.	V.	VI.
<b>Na zpracování</b>	18,35	12,92	13,09	13,09	17,80	16,83	21,63	19,98	16,00	19,19	19,84	15,61	16,95
<b>Melanž</b>	20,27	19,42	18,60	18,60	19,53	19,67	21,24	21,66	21,45	21,87	21,69	19,70	20,37
<b>Na export</b>	15,21	*	*	*	*	*	*	25,63	30,37	*	23,28	21,80	*

Poznámka: \* = neuvedeno (méně než tři údaje)

Pramen: TIS<sup>ČR</sup> SZIF

## Obchodní ceny vajec celkem - průměr za červen 2017

Kč/ks

Skupina / hmotnost	S	M	L	Ostatní	Průměr
<b>minimální cena</b>	1,13	1,84	1,84	1,91	1,80
<b>maximální cena</b>	1,40	1,99	2,11	2,29	2,01
<b>průměrná cena</b>	<b>1,19</b>	<b>1,93</b>	<b>1,98</b>	<b>2,02</b>	<b>1,91</b>
změna ke květnu 2017	- 0,47	- 0,26	- 0,35	+ 0,09	- 0,28

Poznámka: ostatní vejce = netříděná a hmotnostní skupina XL, \* = neuvedeno (méně než tři údaje)

Pramen: TIS<sup>ČR</sup> SZIF

## Průměrné měsíční ceny zemědělských výrobců čerstvých vajec v ČR v roce 2017

Kč/ks

Vejce slepičí	Typ ceny	I.	II.	III.	IV.	V.	VI.	VII.	VIII.	IX.	X.	XI.	XII.
tříděná	Z	1,94	1,93	1,90	1,96	1,86	1,91						
čerstvá	S	3,41	3,38	3,29	3,36	3,27	3,25						

Pramen: ČSÚ, Pozn.: Z – ceny zemědělských výrobců, S – spotřebitelské ceny včetně DPH (zahrnutý tuzemské i dovozné ceny)

## Průměrné spotřebitelské ceny čerstvých vajec ve 24. a 28. týdnu 2017

Kč/10

Kraj	24. týden	28. týden	rozdíl	Kraj	24. týden	28. týden	rozdíl
Praha	31,11	<b>34,94</b>	+ 3,83	Pardubický	32,40	<b>34,90</b>	+ 2,50
Středočeský	32,13	<b>34,97</b>	+ 2,84	Vysočina	34,63	<b>35,70</b>	+ 1,07
Jihočeský	30,69	<b>33,91</b>	+ 3,22	Jihomoravský	31,41	<b>31,67</b>	+ 0,26
Plzeňský	33,23	<b>34,01</b>	+ 0,78	Olomoucký	31,34	<b>35,46</b>	+ 4,12
Karlovarský	34,86	<b>34,52</b>	- 0,34	Zlínský	32,26	<b>35,44</b>	+ 3,18
Ústecký	35,23	<b>34,68</b>	- 0,55	Moravskoslezský	32,02	<b>33,96</b>	+ 1,94
Liberecký	34,04	<b>30,76</b>	- 3,28	Česká republika	<b>32,77</b>	<b>34,20</b>	<b>+ 1,43</b>
Královéhradecký	33,42	<b>33,92</b>	+ 0,50				

Pramen: ČSÚ

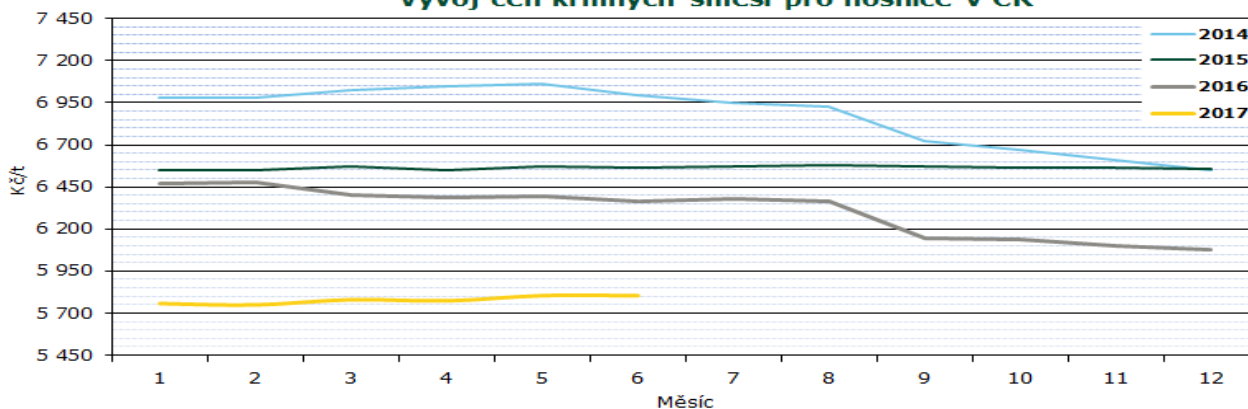
## Průměrné týdenní spotřebitelské ceny čerstvých vajec v ČR v roce 2016/2017

Kč/10 ks

Rok	Týden											
	32.	37.	41.	46.	50.	2.	7.	11.	15.	20.	24.	28.
2015/2016	29,08	28,89	29,00	29,68	29,68	29,81	29,67	28,81	29,24	28,86	27,14	27,71
2016/2017	<b>25,25</b>	<b>25,94</b>	<b>26,99</b>	<b>31,49</b>	<b>32,91</b>	<b>34,06</b>	<b>33,64</b>	<b>32,73</b>	<b>33,50</b>	<b>33,13</b>	<b>32,02</b>	<b>34,20</b>
% 17/16	86,8	89,8	93,1	106,1	110,9	114,3	113,4	113,6	114,6	114,8	120,7	123,4

Pramen: ČSÚ

## Vývoj cen krmných směsí pro nosnice v ČR



## Průměrné ceny průmyslových výrobců krmné směsi pro nosnice v období 2015-2017

Kč/t

Rok	I.	II.	III.	IV.	V.	VI.	VII.	VIII.	IX.	X.	XI.	XII.
2015	6 549,2	6 548,1	6 569,8	6 549,7	6 570,5	<b>6 566,4</b>	6 573,7	6 578,4	6 569,1	6 562,6	6 561,7	6 560,3
2016	6 473,3	6 474,9	6 405,5	6 386,3	6 393,5	<b>6 361,7</b>	6 377,7	6 366,2	6 143,4	6 141,3	6 098,0	6 074,9
2017	5 757,1	5 749,5	5 780,3	5 773,2	5 804,6	<b>5 804,1</b>						

Pramen: ČSÚ

## Zahraníční obchod ČR

## Dovoz a vývoz vajec a vaječné hmoty v letech 2016, 2017

Rok, období	DOVOZ		VÝVOZ	
	t	jednotková hodnota	t	jednotková hodnota
		Kč/kg		Kč/kg
Vejce ve skořápce celkem				
1.1. - 31.12. 2016	33 494,4	29,40	16 614,0	50,50
1.5. - 31.5. 2016	3 001,1	26,06	1 312,4	38,07
<b>1.1. - 31.5. 2017</b>	<b>12 598,5</b>	<b>35,02</b>	<b>6 560,9</b>	<b>55,52</b>
<b>1.5. - 31.5. 2017</b>	<b>1 834,7</b>	<b>37,04</b>	<b>1 706,0</b>	<b>51,37</b>
z toho konzumní čerstvá				
1.1. - 31.12. 2016	30 603,2	23,87	7 203,0	20,01
1.5. - 31.5. 2016	2 738,1	20,44	853,4	15,23
<b>1.1. - 31.5. 2017</b>	<b>11 216,1</b>	<b>28,80</b>	<b>3 031,5</b>	<b>26,38</b>
<b>1.5. - 31.5. 2017</b>	<b>1 535,6</b>	<b>26,96</b>	<b>956,6</b>	<b>22,99</b>
z toho konzumní vařená nebo konzervovaná				
1.1. - 31.12. 2016	1,3	82,90	124,1	5,74
1.5. - 31.5. 2016	0,0	0,00	13,7	5,63
<b>1.1. - 31.5. 2017</b>	<b>0,9</b>	<b>109,03</b>	<b>46,3</b>	<b>5,66</b>
<b>1.5. - 31.5. 2017</b>	<b>0,1</b>	<b>117,65</b>	<b>4,6</b>	<b>7,47</b>
z toho násadová				
1.1. - 31.12. 2016	2 889,9	87,98	9 286,8	74,74
1.5. - 31.5. 2016	263,1	84,54	445,3	82,85
<b>1.1. - 31.5. 2017</b>	<b>1 381,6</b>	<b>85,40</b>	<b>3 483,2</b>	<b>81,53</b>
<b>1.5. - 31.5. 2017</b>	<b>299,0</b>	<b>88,75</b>	<b>744,9</b>	<b>88,08</b>
vaječná hmota				
1.1. - 31.12. 2016	9 119,1	37,80	2 180,0	36,52
1.5. - 31.5. 2016	659,1	46,44	142,6	37,60
<b>1.1. - 31.5. 2017</b>	<b>3 852,4</b>	<b>37,43</b>	<b>1 273,7</b>	<b>33,23</b>
<b>1.5. - 31.5. 2017</b>	<b>735,3</b>	<b>33,49</b>	<b>269,4</b>	<b>34,16</b>

Pramen: ČSÚ

Poznámka: Zveřejněné údaje mají předběžný charakter, jsou pravidelně aktualizovány a zejména množství údaje nemůže ČSÚ garantovat

**Dovoz vajec ve skořápce** do ČR se v květnu 2017 proti dubnu 2017 snížil o 368,8 t (-17 %) na 1 834,7 t v hodnotě 68,0 mil. Kč.

Na dovozu vajec ve skořápce se **čerstvá konzumní vejce** podílela 84 % - 1 535,6 t v hodnotě 41,4 mil. Kč. Nejvíce konzumních čerstvých vajec bylo nakoupeno v Polsku - 855,7 t (56 %) v hodnotě 20,0 mil. Kč, dále v Lotyšsku 553,2 t (36 %) v hodnotě 18,0 mil. Kč, na Slovensku 101,1 t (6 %) v hodnotě

2,4 mil. Kč a v ostatních státech 25,5 t (2 %) v hodnotě 1,0 mil. Kč.

**Konzumních vařených a konzervovaných vajec** bylo v květnu 2017 dovezeno 0,1 t v hodnotě 0,02 mil. Kč z Německa.

**Násadových vajec** bylo dovezeno 299,0 t v hodnotě 26,5 mil. Kč, všechna ze Slovenska.

**Vývoz vajec ve skořápce** z ČR se v květnu 2017 proti dubnu 2017 zvýšil o 204,0 t (14 %) na 1 706,0 t v hodnotě 87,6 mil. Kč.

Na vývozu vajec ve skořápce se **čerstvá konzumní vejce** podílela 56 % - 956,6 t v hodnotě 22,0 mil. Kč. Do Německa bylo vyvezeno 383,8 t (40 %) v hodnotě 8,6 mil. Kč, na Slovensko 301,2 t (31 %) v hodnotě 8,2 mil. Kč, do Francie 132,2 t (14 %) v hodnotě 2,5 mil. Kč, do Polska 92,8 t (10 %) v hodnotě 1,7 mil. Kč, do Maďarska 20,6 t (2 %) v hodnotě 0,4 mil. Kč, do Rakouska 14,7 t (2 %) v hodnotě 0,3 mil. Kč a do Nizozemí 11,3 t (1 %) v hodnotě 0,2 mil. Kč.

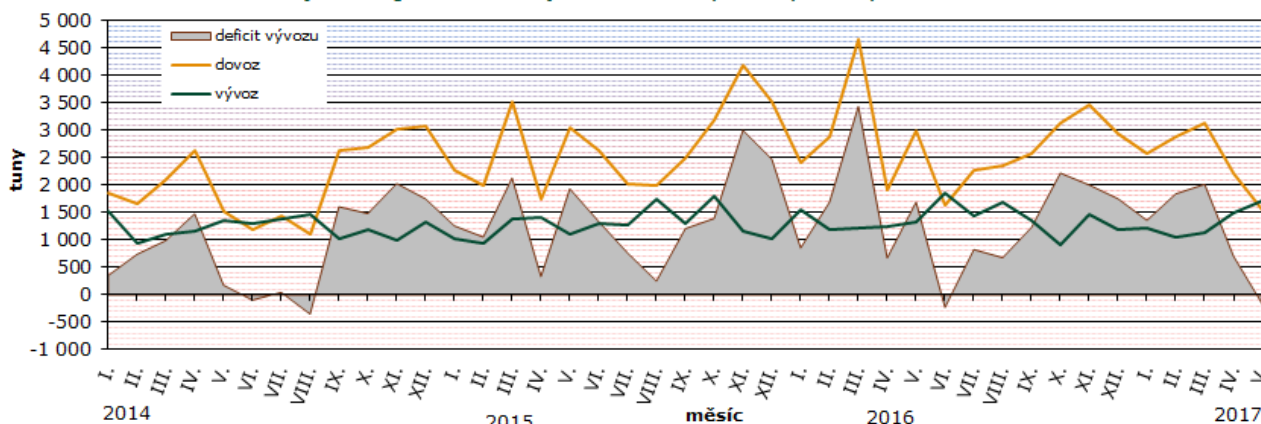
**Konzumních vařených a konzervovaných vajec** bylo v květnu 2017 vyvezeno 4,5 t v hodnotě 0,03 mil. Kč, z toho do Polska 4,4 t (97 %) v hodnotě 0,02 mil. Kč a do ostatních států 0,1 t (3 %) v hodnotě 0,01 mil. Kč.

**Násadových vajec** bylo vyvezeno 744,9 t v hodnotě 65,6 mil. Kč. Nejvíce jich bylo vyvezeno do Ruska - 607,6 t (82 %) v hodnotě 53,3 mil. Kč, dále do Polska 67,8 t (9 %) v hodnotě 5,0 mil. Kč, Rumunska 45,4 t (6 %) v hodnotě 4,6 mil. Kč, Bulharska 16,5 t (2 %) v hodnotě 1,9 mil. Kč a do ostatních států 7,5 t (1 %) v hodnotě 0,8 mil. Kč.

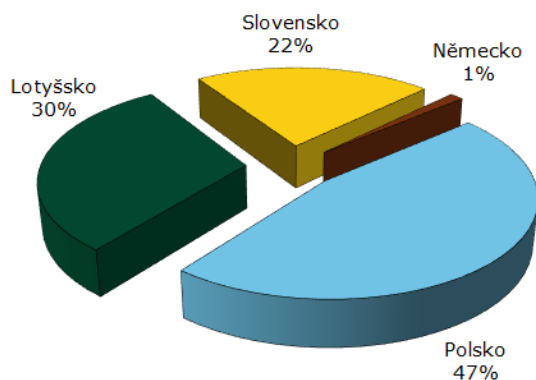
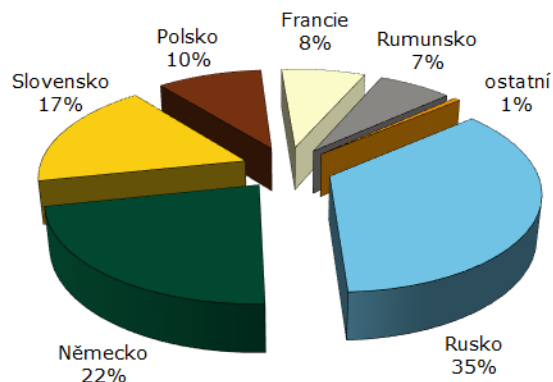
Pramen: ČSÚ

Poznámka: Zveřejněné údaje mají předběžný charakter, jsou pravidelně aktualizovány a zejména množství údajů nemůže ČSÚ garantovat

Dovoz/vývoz vajec ve skořápce v r. 2014, 2015, 2016, 2017



Pramen: SZIF

Dovoz vajec ve skořápce  
v květnu 2017Vývoz vajec ve skořápce  
v květnu 2017

Pramen: ČSÚ

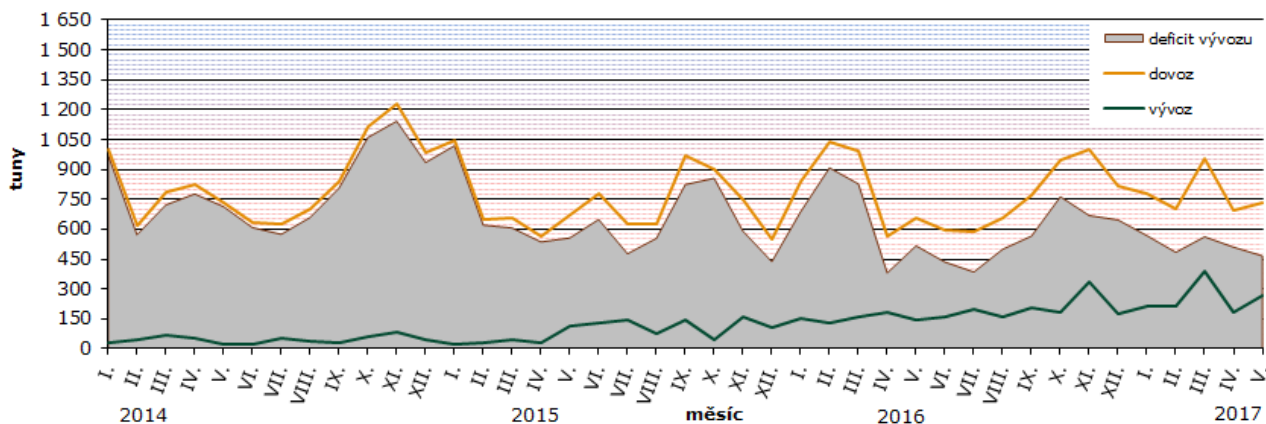
**Dovoz vaječné hmoty** se v květnu 2017 proti dubnu 2017 zvýšil o 42,0 t (6 %) na 735,3 t v hodnotě 24,6 mil. Kč. Z toho bylo z Polska 461,5 t (63 %) v hodnotě 11,1 mil. Kč, Lotyšska 100,6 t (14 %) v hodnotě 3,7 mil. Kč, Nizozemí 72,3 t (10 %)

v hodnotě 3,5 mil. Kč, Německa 54,0 t (7 %) v hodnotě 2,4 mil. Kč, Rakouska 21,0 t (3 %) v hodnotě 2,3 mil. Kč, Slovenska 16,0 t (2 %) v hodnotě 0,7 mil. Kč a z ostatních států 9,9 t (1 %) v hodnotě 0,8 mil. Kč.

**Vývoz vaječné hmoty** se v květnu 2017 proti dubnu 2017 zvýšil o 86,3 t (47 %) na 269,4 t v hodnotě 9,2 mil. Kč. Na Slovensko bylo vyvezeno

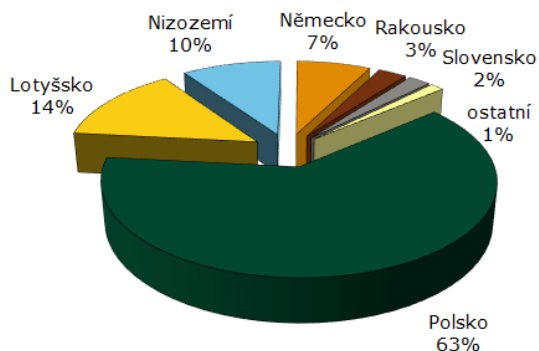
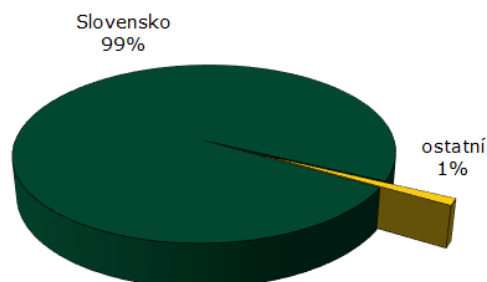
266,3 t (99 %) v hodnotě 8,1 mil. Kč a do ostatních států 3,2 t (1 %) v hodnotě 1,1 mil. Kč.

## Dovoz/vývoz vaječné hmoty v r. 2014, 2015, 2016, 2017



Pramen: SZIF



Dovoz vaječné hmoty v květnu  
2017Vývoz vaječné hmoty v květnu  
2017

Pramen: ČSÚ

## Informace ze zahraničních trhů

## Slovensko

## Průměrné ceny výrobců konzumních nebalených vajec na Slovensku

EUR/100ks (bez DPH)

Skupina hmotnosti	Položka	Zso	Sso	Vso	SR		Vývoj	
					26. týden 2017	24. týden 2017	EUR/100ks	%
Vejce XL tř. nad 73,0 g	Min. cena	7,10	7,00	9,00	<b>7,00</b>	7,15	- 0,15	-2,1
	Max. cena	10,72	11,16	9,26	<b>11,16</b>	12,00	- 0,84	-7,0
	Prům. cena	8,53	9,35	9,05	<b>9,10</b>	9,28	- 0,18	-2,0
Vejce L tř. 63 g - 72 g	Min. cena	5,55	5,93	6,70	<b>5,55</b>	5,55	0,00	0,0
	Max. cena	7,62	9,20	7,41	<b>9,20</b>	9,20	0,00	0,0
	Prům. cena	6,19	7,25	7,15	<b>6,79</b>	7,06	- 0,27	-3,8
Vejce M tř. 53 g - 62 g	Min. cena	4,85	5,13	4,00	<b>4,00</b>	4,00	0,00	0,0
	Max. cena	7,48	8,25	6,60	<b>8,25</b>	8,25	0,00	0,0
	Prům. cena	6,03	5,89	5,27	<b>5,93</b>	5,88	+ 0,05	0,8
Vejce S tř. pod 53 g	Min. cena	3,40	3,80	*	<b>3,40</b>	2,92	+ 0,48	16,4
	Max. cena	5,00	6,90	*	<b>6,90</b>	6,81	+ 0,09	1,3
	Prům. cena	3,58	3,90	*	<b>3,61</b>	3,81	- 0,20	-5,4
Vejce netříděná	Min. cena	3,10	*	*	<b>3,10</b>	3,61	-0,51	-14,1
	Max. cena	3,89	*	*	<b>4,05</b>	4,47	-0,42	-9,4
	Prům. cena	3,41	*	*	<b>3,45</b>	4,22	-0,77	-18,3

Poznámka: \* = neuvedeno, méně než 3 údaje

Zso - západoslovenská oblast (Bratislavský, Trnavský, Trenčinský, Nitrianský kraj), Sso - stredoslovenská oblast (Žilinský a Banskobystrický kraj), Vso - východoslovenská oblast (Prešovský a Košický kraj)

Pramen: APA





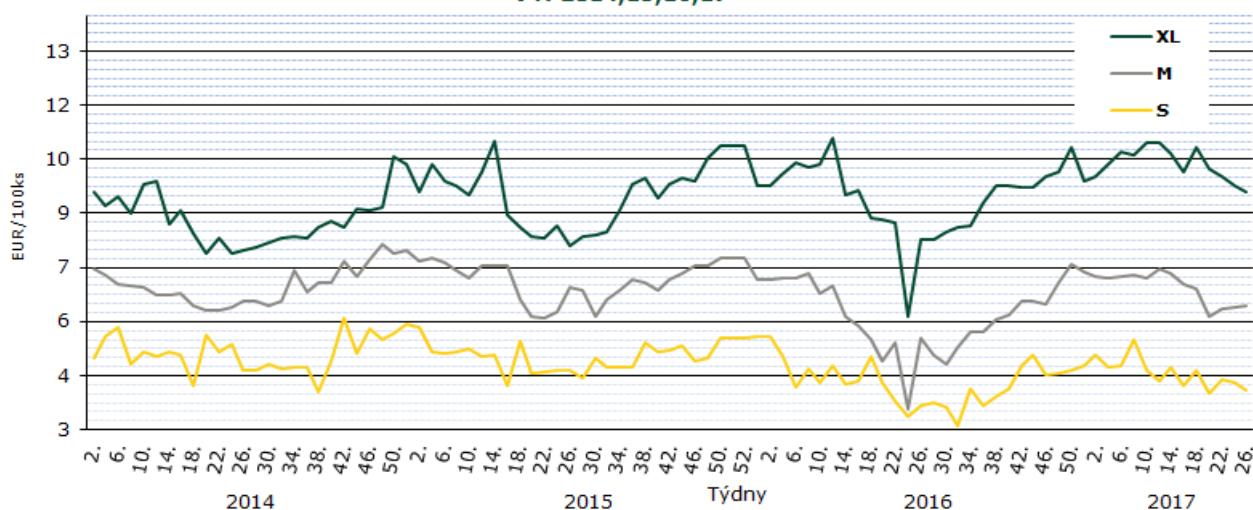
Průměrné odbytové ceny volně prodávaných vajec se v průběhu 26. týdne 2017 v porovnání s 24. týdnem 2017 většinou snížily. Cena kat. S klesla o 5,4 % na 3,61 €/100 ks a kat. L o 3,8 % na 6,79 €/100 ks. Mírně se zvýšila cena kat. M, a to o 0,8 % na 5,93 €/100 ks. Cena netříděných vajec klesla o 18,3 % na 3,45 €/100 ks.

Průměrná cena balených vajec nejvíce klesla v kat. M 30-ks bal. a L 10-ks bal., a to o 1,8 % na 6,48 €/100 ks a o 1,5 % na 7,58 €/100 ks. Cena kat. L 6-ks bal. stoupla o 0,5 % na 8,43 €/100 ks.

Meziročně se zvýšily ceny vajec všech kategorií, nejvíce v kat. L v 30 ks-bal. (29,9 %), nejméně v kat. M 6 ks-bal. (7,4 %). Ceny volně prodávaných vajec meziročně stouply. Nejvíce se zvýšila cena vajec L (17,5 %), dále cena vajec M (17,3 %), XL (17,2 %) a S (13,3 %). Cena netříděných vajec se zvýšila o 9,0 %.

Zdroj: PPA – ATIS

Ceny nebalených vajec ve skořápce na Slovensku  
v r. 2014,15,16,17



Pramen: APA

### Průměrné ceny výrobců konzumních balených vajec na Slovensku 2017

(bez DPH)

Produkt	26. týden 2017 €/100 ks	24. týden 2017 €/100 ks	Změna 26./24. týden %
Vejce L (od 63 g do 72 g) Balené po 6 ks	8,43	8,39	0,5
Vejce L (od 63 g do 72 g) Balené po 10 ks	7,58	7,70	-1,5
Vejce L (od 63 g do 72 g) Balené po 30 ks	7,45	7,52	-0,9
Vejce M (od 53 g do 62 g) Balené po 6 ks	7,87	7,98	-1,4
Vejce M (od 53 g do 62 g) Balené po 10 ks	7,37	7,39	-0,3
Vejce M (od 53 g do 62 g) Balené po 30 ks	6,48	6,60	-1,8

Poznámka: \* = neuvedeno, méně než 3 údaje

Pramen: APA

## Polsko

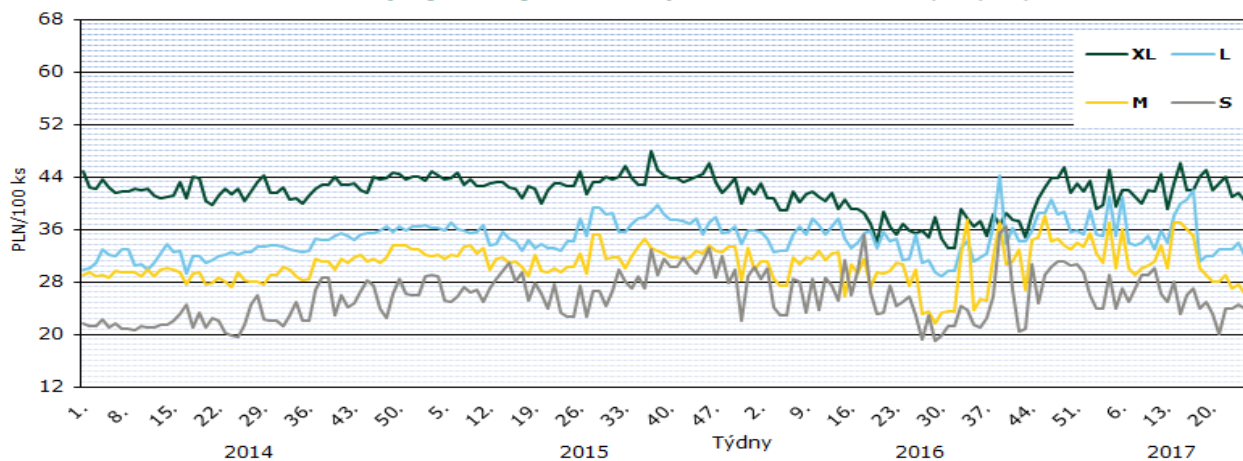
## Ceny zemědělských výrobců balených vajec 2017

PLN/100 ks

Jakostní třída/ hmotnostní skupina	týden								Změna 26./25. týden (%)
	19.	20.	21.	22.	23.	24.	25.	26.	
A/XL	45,00	42,00	43,00	44,00	41,00	41,50	40,40	41,00	1,50
A/L	32,00	32,00	33,00	33,00	33,00	34,00	31,90	33,70	5,60
A/M	29,00	28,00	28,00	29,00	27,00	27,50	26,10	27,90	6,90
A/S	25,00	23,00	20,00	24,00	24,00	24,50	23,90	22,10	-7,50
°na zpracování	3 197,0	3 269,0	3 397,0	3 447,0	3 213,0	3 072,0	3 213,0	3 021,0	-6,00

Poznámka: ° - cena v PLN/t \* ceny nebyly uvedeny  
Pramen: Ministerstwo Rolnictwa i Rozwoju Wsi

## Vývoj cen vajec ve skořápce v Polsku v r. 2014, 15, 16, 17



Pramen: Ministerstwo Rolnictwa i Rozwoju Wsi

## Rakousko

## Ceny zemědělských výrobců balených vajec 2017

EUR/100 ks

Kategorie	Týden 2017					26. týden roku 2016
	22.	23.	24.	25.	26.	
<b>Chov na hluboké podestýlce (hnědé skořápky)</b>						
XL	12,47	12,51	12,42	12,46	12,50	12,64
L	11,15	11,11	11,12	11,06	11,07	11,11
M	<b>9,51</b>	<b>9,51</b>	<b>9,51</b>	<b>9,49</b>	<b>9,47</b>	<b>9,53</b>
S	7,60	7,39	7,33	7,33	7,44	7,40
<b>Volný chov</b>						
XL	14,59	14,59	14,82	14,56	14,96	14,69
L	14,01	14,23	14,23	14,20	14,44	13,97
M	<b>11,40</b>	<b>11,58</b>	<b>11,63</b>	<b>11,29</b>	<b>11,29</b>	<b>11,76</b>
S	12,17	12,56	11,65	10,21	9,52	10,70

Pramen: AMA

## Maďarsko

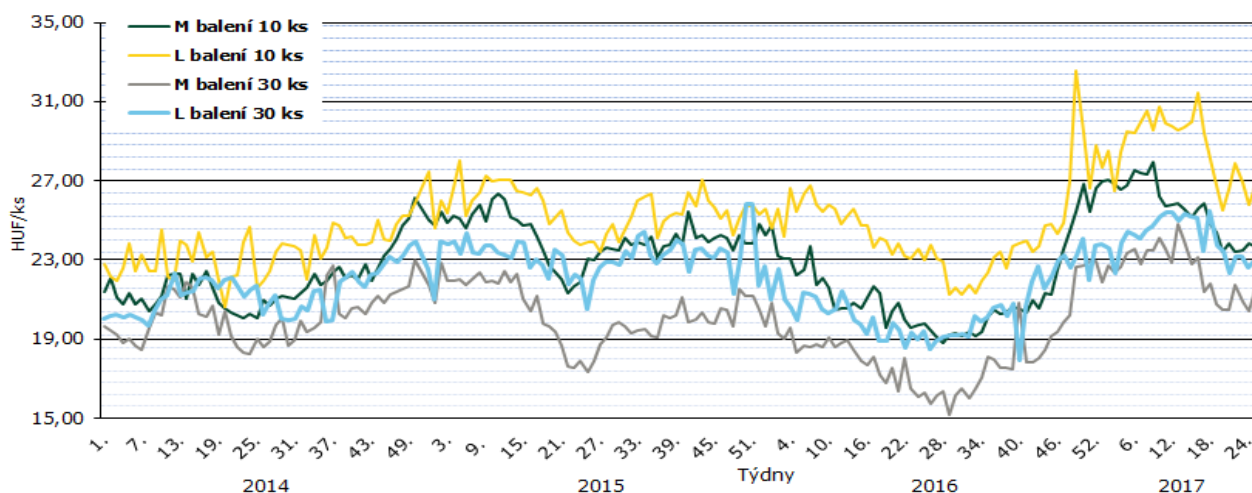
## Ceny zemědělských výrobců balených vajec (z chovů v klecích) 2017

HUF/ks

Velikost balení	hmotnostní skupina	týden								
		18.	19.	20.	21.	22.	23.	24.	25.	26.
10 ks	M	24,78	24,38	23,44	23,86	23,43	23,51	23,86	23,67	23,61
	L	28,06	26,78	25,52	26,55	27,86	26,89	25,80	26,71	27,08
30 ks	M	21,78	20,75	20,49	20,48	21,77	20,93	20,43	21,49	20,49
	L	25,50	23,72	23,42	22,35	23,17	23,16	22,59	22,97	22,28

Pramen: AKII

Vývoj cen balených vajec v Maďarsku v r. 2014, 15, 16, 17



Pramen: AKII

## Itálie

## Průměrné ceny vajec kat. M zemědělských výrobců dle oblastí 2016 a 2017

EUR/100 ks

oblast	týden								
	18.	19.	20.	21.	22.	23.	24.	25.	26.
Arezzo	10,00	9,60	9,60	9,60	9,60	9,60	9,60	9,60	*
Cuneo	10,20	10,20	10,20	10,20	10,10	10,10	10,00	10,00	*
Firenze	10,00	9,60	9,60	9,60	9,60	9,60	9,60	9,60	*
Forli'	10,00	9,60	9,60	9,60	9,60	10,60	10,60	10,60	*
Macerata	10,90	10,60	10,60	10,60	10,60	10,60	10,60	10,60	*
Milano	10,20	10,20	10,20	10,10	10,00	10,00	9,90	9,90	*
Padova	10,20	10,20	10,20	10,10	10,00	10,00	9,90	9,90	*
Palermo	10,00	9,60	9,60	9,60	9,60	9,60	9,60	9,60	*
Perugia	10,00	9,60	9,60	9,60	9,60	9,60	9,60	9,60	*
Treviso	10,00	9,90	9,80	9,80	9,80	9,70	9,70	9,70	*
Verona	10,20	10,20	10,20	10,10	10,00	10,00	10,00	10,00	*

Pramen: Ismea, Evropská Unie

Poznámka: \* ceny nebyly uvedeny

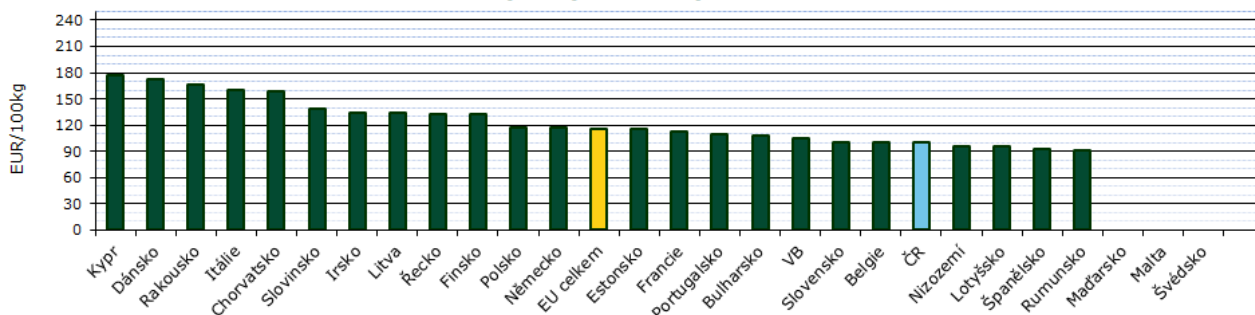
## CZV vajec průměru hmotnostních kategorií L a M v zemích EU v r. 2017

EUR/100 kg

Stát	týden										
	17.	18.	19.	20.	21.	22.	23.	24.	25.	26.	27.
Belgie	110,33	109,54	108,82	107,79	108,74	109,46	109,54	106,84	104,46	103,35	100,17
Bulharsko	114,18	106,23	102,23	97,59	95,68	106,45	97,65	102,18	108,01	98,86	107,49
ČR	118,70	109,43	106,81	109,42	111,23	110,21	103,65	102,64	104,99	105,02	100,15
Dánsko	172,08	172,11	172,05	172,03	172,00	172,05	172,08	172,12	172,09	172,12	172,12
Německo	132,24	129,78	133,61	134,15	136,74	137,54	135,83	131,47	123,53	119,31	116,55
Estonsko	116,41	113,16	113,78	114,15	113,93	114,62	115,25	115,60	112,62	110,67	115,68
Řecko	132,80	133,07	133,07	132,80	132,80	133,07	133,07	133,07	132,80	132,53	132,80
Španělsko	101,45	99,89	97,32	94,75	91,21	89,91	88,54	87,91	89,21	91,38	93,39
Francie	121,25	121,25	119,27	117,52	117,28	117,28	119,03	118,71	117,68	114,90	112,52
Chorvatsko	158,09	159,07	157,47	157,97	156,04	155,14	152,50	152,11	150,95	152,47	158,53
Irsko	137,24	137,24	137,24	137,24	133,93	133,93	133,93	133,93	133,93	133,93	133,93
Itálie	164,29	162,70	162,70	162,70	158,73	157,54	157,94	161,11	157,94	159,52	159,52
Kypr	176,41	176,41	176,41	176,41	176,41	176,41	176,41	176,41	176,41	176,41	176,41
Lotyšsko	113,48	116,96	111,20	106,01	111,70	110,82	111,05	107,88	108,16	101,29	95,37
Litva	100,93	101,05	100,69	110,62	103,44	99,91	101,07	102,28	102,70	99,93	133,69
Maďarsko	138,37	140,53	136,20	132,44	132,47	134,88	132,83	133,90	134,36	133,69	*
Malta	148,05	158,69	158,69	158,69	158,69	158,69	155,19	155,19	155,19	155,19	*
Nizozemí	108,00	107,00	107,00	106,00	107,00	107,00	107,00	105,00	102,00	99,00	96,00
Rakousko	171,67	165,26	165,56	165,87	165,40	165,25	183,74	165,00	164,51	164,45	166,79
Polsko	152,64	121,89	120,27	119,10	121,96	123,67	123,35	122,45	115,41	123,22	116,68
Portugalsko	119,05	116,40	112,43	108,47	108,47	105,82	105,82	105,82	109,79	109,79	109,79
Rumunsko	96,41	95,95	95,43	94,17	94,17	93,99	93,95	90,52	90,97	91,39	91,05
Slovinsko	137,12	143,96	138,54	130,92	138,44	136,58	137,78	138,13	136,78	137,40	138,61
Slovensko	115,64	111,55	111,22	103,13	109,17	102,43	103,40	103,50	104,61	101,74	100,44
Finsko	129,54	129,40	129,40	129,34	132,44	129,70	131,19	131,74	132,56	130,59	132,12
Švédsko	193,75	193,92	194,50	211,04	176,53	178,08	193,58	190,41	190,45	183,74	*
V. Británie	109,28	109,22	109,40	108,08	106,71	105,97	105,91	105,19	105,20	104,91	104,95
EU celkem	126,91	123,16	122,54	121,76	120,94	120,80	120,82	119,73	117,79	117,71	116,46

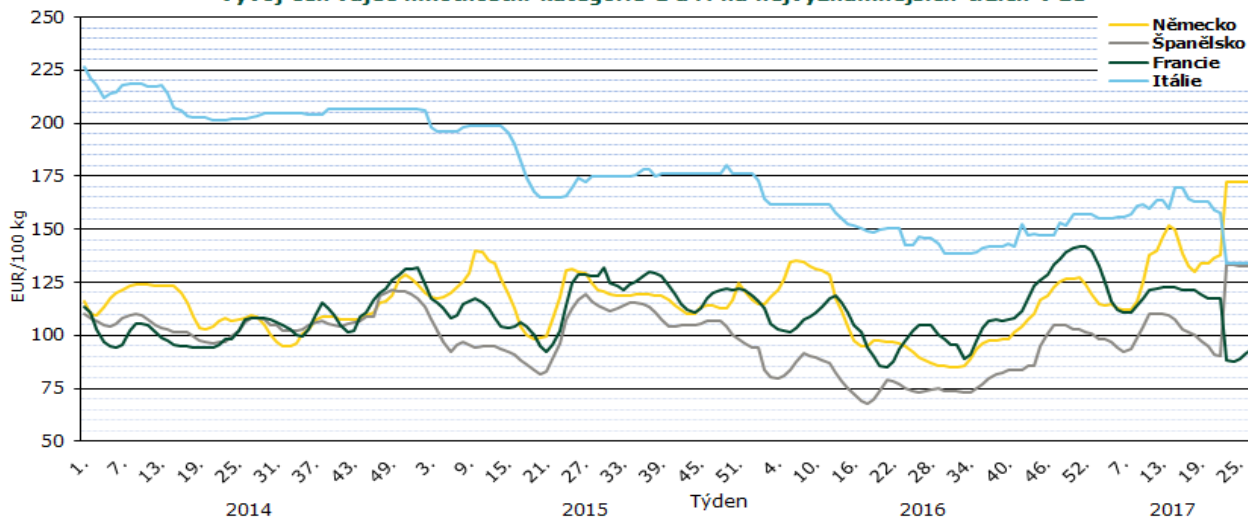
Pramen: Evropská komise

Poznámka: \* ceny nebyly uvedeny

Vývoj cen vajec průměru hmotnostních kategorií L a M v zemích EU  
(27. týden 2017)

Pramen: Evropská komise

Vývoj cen vajec hmotnostní kategorie L a M na nejvýznamnějších trzích v EU



Pramen: Evropská komise

## Stavy drůbeže, počty nosnic a líhnutí v roce 2016

Pokud jde o početní stavy drůbeže v rozmnožovacích chovech, u kura domácího nosného typu dochází ke snižování stavů. U kura domácího masného typu je více méně stav stabilní, což lze říci i o kachnách.

V rozmnožovacích chovech hus dochází k mírnému navyšování stavů. Stavy nosnic v chovech produkujících konzumní vejce jsou oproti předcházejícímu roku o 200 tisíc vyšší, respektive dosahují počtu 4 373 tisíc nosnic.

V roce 2016 bylo do chovů kura domácího nosného typu převedeno téměř 90 tisíc matek. S necelými 33 % zaujímá největší podíl hybrid Bovans hnědý následovaný kombinací Dominant s téměř 24 % z celkového stavu v rodičovských chovech. Nízký podíl 13,2 % ISA hnědá koresponduje s vysokým převodem do chovu v předcházejícím roce.

V chovech kura domácího masného typu došlo oproti minulému roku ke snížení stavu o 250 tisíc kusů na současných 2 315 tisíc matek. Rozhodující podíl zaujímají hybridy Ross 308 s více než 64 % a Cobb 500 s 35 % z celkového stavu. Přes trvalý nárůst stavu rodičů hejn pomalu rostoucího hybrida Hubbard JA 757 byl jejich podíl na celkovém stavu jen 0,5 % vyšší.

Stavy matek převedených do rozmnožovacích chovů kachen se snížily o 23 tisíc kusů. Byl tak korigován vysoký zástav v předcházejícím roce. Do chovu bylo převedeno 78,5 tisíce matek s největším podílem téměř 74,3 % hybrida Cherry Valley SM 3 a Star 53 s 14,8 % z celkového stavu. Stavy v rozmnožovacích chovech hus se opět zvýšily, na 8,8 tisíce matek. Podíl produktů domácího šlechtění – kombinace NH 2829 a 2 821, byl 54,3 % z celkového stavu hus. Následuje Landeská husa a produkty firmy Eskildsen.

Stavy nosnic v chovech produkujících konzumní vejce jsou oproti předcházejícímu roku o 200 tisíc vyšší, celkem 4373 tisíce nosnic. Většina nosnic je chována v obohacených klecových technologiích, 90,2 %. V podlahových chovech a voliérách je chováno 9,5 % nosnic. Počty drůbeže chované v biochovech nebo v chovech s výběhem představují necelých 0,3 %.

V roce 2016 bylo vylíhnuto 11 050 tisíc slepiček nosného typu kura domácího. O 380 tisíc kusů více než v předešlém roce, ale i přes větší dovoz bylo v důsledku většího vývozu do odchovu v ČR v roce 2016 zařazeno 6967 tisíc jednodenních slepiček, což je o 400 tisíc kusů méně než v předchozím roce.



Počet vylíhnutých kuřat chovaných na maso se oproti roku 2015 snížil o 22 miliony kusů na celkových 194 miliony kuřat. Ovšem při započtení dovozů a vývozů kuřat na maso bylo v ČR do výkrmu zastaveno v podstatě stejné množství kuřat jako v minulých dvou letech, asi 130 milionu kusů.

K výkrmu krůt bylo dovezeno 1 018 tisíc jednodenních krůťat, což je o více než 300 tisíc kusů více než v předešlém roce.

Kachen bylo v roce 2016 vylíhnuto 15 388 tisíc, tedy téměř o tři miliony více než v předešlém roce. Převážná část byla vyvezena a do výkrmu v ČR bylo

zastaveno 4280 tisíc kusů, což je přibližně o 500 tisíc kusů méně než v roce 2015.

Počet vylíhnutých housat byl i přes vyšší stavy hus v RCH v roce 2016 opět nižší než v předcházejícím roce a představoval celkem 208 tisíc kusů. Do výkrmu v ČR bylo zastaveno 144 tisíce housat, což bylo o 27 tisíc kusů méně v roce 2015.

Více se dočtete v červencovém čísle časopisu *Náš chov*.

Zdroj: [www.naschov.cz](http://www.naschov.cz)

## Kurzy devizového trhu – Česká národní banka – platnost od 27. 7. 2017

1 EUR	=	26,045 Kč
100 HUF	=	8,546 Kč
1 PLN	=	6,122 Kč

### Vydavatel

TIS ČR, SZIF

Státní zemědělský intervenční fond  
Ve Smečkách 33, 110 00 Praha 1

[www.szif.cz](http://www.szif.cz)

### Odpovědný pracovník

Ing. Tomáš Materna  
vedoucí oddělení agrární informatiky  
tel.: 703 197 498  
fax: 222 871 591  
e-mail: [tomas.materna@szif.cz](mailto:tomas.materna@szif.cz)

### Komoditní manager

Eva Buchlová

tel.: 703 197 489  
fax: 222 871 591  
e-mail: [eva.buchlova@szif.cz](mailto:eva.buchlova@szif.cz)  
[tis.vejce@szif.cz](mailto:tis.vejce@szif.cz)

*Rozmnožování anebo rozšiřování tohoto zpravodaje nebo jeho části jakýmkoliv způsobem je zakázáno, s výjimkou případů povolených autorským zákonem nebo předchozího písemného souhlasu TIS ČR SZIF. Údaje obsažené v tomto zpravodaji jsou pouze informativního charakteru a nemají závaznou povahu. Jejich citace je možná pouze s uvedením zdroje TIS ČR SZIF*