



ZPRÁVA O TRHU DRŮBEŽÍHO MASA

Vývoj CZV:

▼ Kuřata tř. A	22,26 Kč/kg ž.hm.
▲ Slepice tř. A.....	6,07 Kč/kg ž.hm.
➔ Krůty tř. A.....	- Kč/kg ž.hm.

Obsah:

Komoditní zpravodajství.....	1
Ceny zemědělských výrobců.....	2
Ceny průmyslových výrobců.....	2
Spotřebitelské ceny.....	3
Zahraníční obchod ČR.....	4
Informace ze zahraničí	7
Aktuality.....	13

Komoditní zpravodajství

Ceny zemědělských výrobců (CZV)

Záříjová CZV jatečných kuřat tř. A podle výběrového šetření MZe při srovnání se srpnem klesla o 0,07 Kč/kg (0,3 %) na 22,26 Kč/kg ž. hm. Při meziročním srovnání se zářím 2016 se CZV jatečných kuřat tř. A snížila o 1,00 Kč/kg (4,3 %).

Cena jatečných slepic tř. A za září byla 6,07 Kč/kg, což je proti srpnu nárůst o 0,36 Kč/kg (6,4 %). V září 2016 se prodávaly za 5,48 Kč/kg. U jatečných krůt tř. A nebylo možné cenu za září z důvodu ochrany dat zveřejnit. V porovnání se srpnem však stagnovala a meziročně cena letos klesla o 21,4 %.

Ceny průmyslových výrobců (CPV)

CPV celé drůbeže se v září proti srpnu podle výběrového šetření MZe zvýšila u celých chlazených kuřat tř. I o 0,20 Kč/kg, na 42,82 Kč/kg. CPV mražených kuřat tř. I se snížila, a to o 0,20 Kč/kg (o 0,5 %) na 40,53 Kč/kg. U chlazených slepic cenu za září nebylo možné zveřejnit z důvodu ochrany důvěrnosti údajů. Jejich cena vzrostla o 9 % a meziročně se snížila o 3,3 %. Chlazené krůty se v září prodávaly za 64,48 Kč/kg, tedy o 0,81 Kč/kg (1,2 %) levněji, než v srpnu. Meziročně se cena chlazených krůt snížila o 0,40 Kč/kg (0,6 %).

CPV drůbežích dílů se podle výběrového šetření MZe snížila u chlazených kuřecích řízků o 0,21 Kč/kg na 95,21 Kč/kg. U chlazených kuřecích stehen bez kosti se CPV nepatrně zvýšila o 0,01 Kč/kg na 80,88 Kč/kg. Meziročně jejich cena klesla o 1,69 Kč/kg (2,1 %).

U kuřecích pulek nebo čtvrtek se záříjová cena snížila o 0,06 Kč/kg na 40,50 Kč/kg (0,2 %),

meziročně cena klesla o 0,50 Kč/kg (1,2 %). Záříjovou cenu chlazených krůtích prsou nebylo možné zveřejnit z důvodu ochrany důvěrnosti údajů. Meziročně jejich cena klesla o 0,8 %.

Zahraníční obchod

Dovoz drůbežního masa včetně drobů do ČR se v srpnu proti červenci výrazně zvýšil o 1 754,96 t (o 20,7 %) na 10 222,63 t v průměrné jednotkové hodnotě 48,36 Kč/kg. Nejvíce drůbežního masa včetně drobů bylo dovezeno z Polska – 7 399,33 t (72,4 %) za 46,27 Kč/kg. Podíl kuřecího masa včetně drobů na celkovém dovozu drůbežního masa za srpen činil 81,7 % – 8 348,57 t za 41,98 Kč/kg. Krůtího masa včetně drobů bylo dovezeno 1 192,11 t (11,7 % z měsíčního dovozu drůbežního masa) za 74,49 Kč/kg. Kachního, husího masa a masa z perliček včetně drobů bylo dovezeno 681,94 t (6,7 % z celkového měsíčního dovozu drůbežního masa) za 80,74 Kč/kg.

Vývoz drůbežního masa včetně drobů z ČR se v srpnu proti červenci zvýšil o 180,84 t (o 6,2 %) na 3 113,45 t za 46,74 Kč/kg. Nejvíce drůbežního masa včetně drobů bylo vyvezeno na Slovensko – 2 250,53 t (72,3 %) za 47,68 Kč/kg. Podíl kuřecího masa na celkovém vývozu drůbežního masa činil 90,7 % - 2 824,56 t za 44,02 Kč/kg. Krůtího masa včetně drobů bylo vyvezeno 59,70 t (1,9 % z celkového měsíčního vývozu drůbežního masa) za 44,82 Kč/kg. Kachního, husího masa a masa z perliček bylo vyvezeno 229,18 t (7,4 % z celkového srpnového vývozu drůbežního masa) za 80,71 Kč/kg.

TIS^{ČR} SZIF


Ceny zemědělských výrobců jatečné drůbeže - průměr za září 2017 (bez DPH)

Kč/kg ž. hm.

Položka	Kuřata tř. A	Slepice tř. A	Krůty tř. A	Kachny tř. A	Husy tř. A
Min. prům. cena	20,76	5,42	*	*	*
Max. prům. cena	-	15,00	*	*	*
Průměrná cena	22,26	6,07	*	*	*
Změna k srpnu v %	-0,3	6,4	0,0	0,0	-

Poznámka: * - neuvedeno (méně než tři údaje)

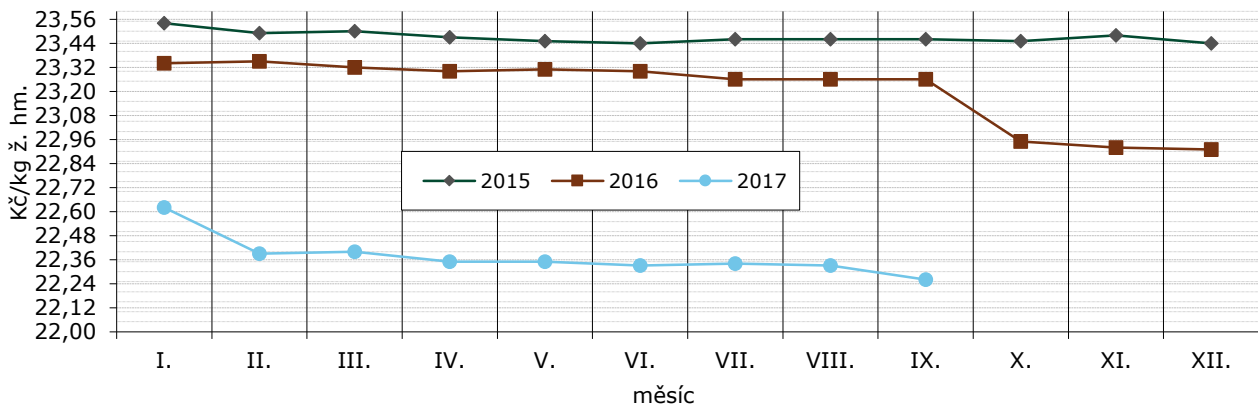
Pramen: MZe

Ceny zemědělských výrobců jatečných kuřat tř. A v roce 2015, 16, 17 (bez DPH)

Kč/kg ž. hm.

Rok	I.	II.	III.	IV.	V.	VI.	VII.	VIII.	IX.	X.	XI.	XII.
2015	23,54	23,49	23,50	23,47	23,45	23,44	23,46	23,46	23,46	23,45	23,48	23,44
2016	23,34	23,35	23,32	23,30	23,31	23,30	23,26	23,26	23,26	22,95	22,92	22,91
2017	22,62	22,39	22,40	22,35	22,35	22,33	22,34	22,33	22,26			
Index % 17/16	96,9	95,9	96,1	95,9	95,9	95,8	96,1	96,0	95,7			

Pramen: MZe.

Vývoj CZV jatečných kuřat tř. A v r. 2015, 16, 17

 Pramen: TIS^{ČR} SZIF, MZe.

Ceny průmyslových výrobců drůbeže kuchařské celé - průměr za září 2017 (bez DPH)

Kč/kg

Položka	Kuřata tř. I chlazená	Slepice tř. I chlazená	Slepice tř. I mrazená	Krůty tř. I chlazené	Kachny tř. I chlazené
Min. prům. cena	37,56	*	*	60,00	*
Max. prům. cena	-	*	*	77,39	*
Průměrná cena	42,82	*	*	64,48	*
Změna k srpnu v %	0,5	9,0	-	-1,2	3,9

Poznámka: * - neuvedeno (méně než tři údaje)

Pramen: MZe

Ceny průmyslových výrobců drůbežích dílů - průměr za září 2017 (bez DPH)

Kč/kg

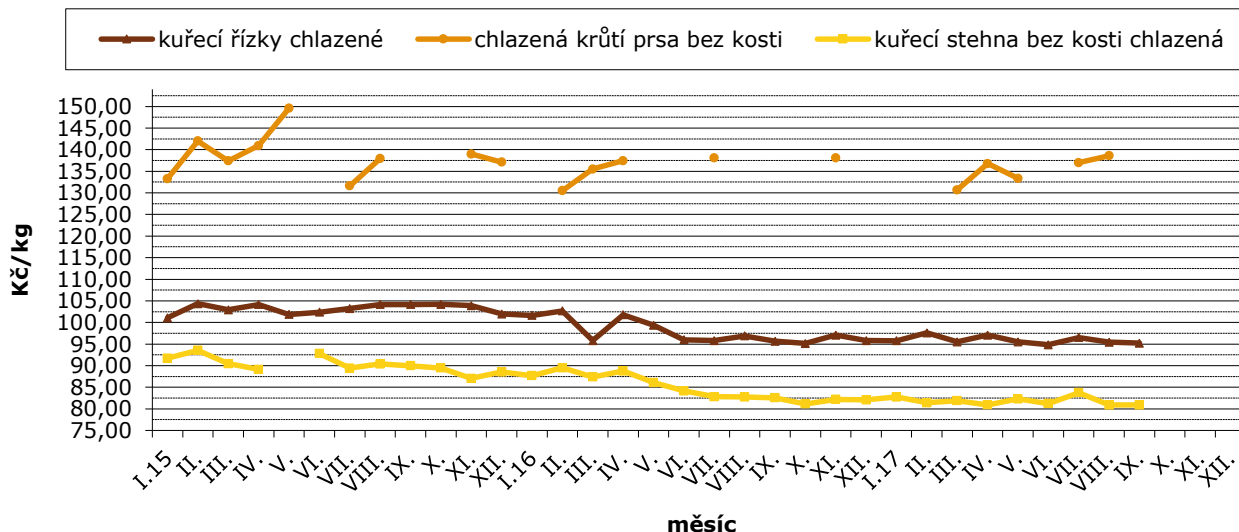
Položka	Kuřecí řízek ¹ chlazené	Kuřecí stehna b.k. chlazená	Kuřecí půlky nebo čtvrtky	Krůtí prsa bez kosti chlazená	Krůtí stehno s kostí
Min. prům. cena	87,28	67,03	37,01	*	*
Max. prům. cena	-	-	-	*	*
Průměrná cena	95,21	80,88	40,50	*	*
Změna k srpnu v %	-0,2	0,0	-0,2	*	-8,1

 Poznámka: ¹ kuřecí prsa bez kůže a kostí

Pramen: MZe



Cena průmyslových výrobců drůbežích dílů v r. 2015, 16, 17



Pramen: MZe

Průměrné spotřebitelské ceny kuchařských kuřat tř. I. ve 37. a 41. týdnu 2017

Kč/kg

Kraj	37. týden	41. týden	41./37. Index %	Kraj	37. týden	41. týden	41./37. Index %
Praha	66,86	71,99	107,7	Pardubický	72,40	76,57	105,8
Středočeský	66,11	62,53	94,6	Vysočina	75,15	75,44	100,4
Jihočeský	66,38	69,71	105,0	Jihomoravský	64,65	66,58	103,0
Plzeňský	70,69	61,36	86,8	Olomoucký	65,18	61,48	94,3
Karlovarský	80,73	73,23	90,7	Zlínský	69,12	73,04	105,7
Ústecký	70,94	69,90	98,5	Moravskoslezský	63,81	59,59	93,4
Liberecký	64,79	60,96	94,1	Česká republika	68,99	67,81	98,3
Královéhradecký	69,10	66,93	96,9				

Pramen: ČSÚ

Týdenní spotřebitelské ceny kuchařských kuřat bez drůbků tř. I v ČR

Kč/kg

Rok	Týden											
	42.	50.	02.	07.	11.	15.	20.	24.	28.	33.	37.	41
2015/16	71,03	65,76	68,60	72,00	70,91	69,75	69,29	68,24	69,11	68,98	68,61	65,68
2016/17	70,68	65,83	68,54	67,70	68,50	68,70	69,97	66,25	65,42	68,00	68,99	67,81
Index % 16/15;17/16	99,50	100,1	99,9	94,0	96,6	98,5	101,0	97,1	94,7	98,6	100,6	103,2

Pramen: ČSÚ

Průměrné ceny průmyslových výrobců krmných směsí pro brojlery v letech 2016, 2017

Kč/t

Rok	I.	II.	III.	IV.	V.	VI.	VII.	VIII.	IX.	X.	XI.	XII.
2016	8 255,0	8 164,0	8 122,5	8 118,6	8 038,4	8 052,2	8 067,5	8 046,2	7 873,5	7 808,7	7 655,1	7 580,3
2017	7 738,1	7 721,5	7 787,4	7 869,9	7 891,6	7 886,8	7 909,3	7 915,1	7 948,6			

Pramen: ČSÚ



Zahraníční obchod

Dovoz drůbežního masa včetně drobů do ČR se v srpnu proti červenci zvýšil o 1 754,96 t (o 20,7 %) na 10 222,63 t v celkové hodnotě 494,33 mil. Kč. Podíl kuřecího masa včetně drobů na celkovém dovozu drůbežního masa činil 81,7 % – 8 348,57 t v hodnotě 350,48 mil. Kč. Největším dovozcem kuřecího masa vč. drobů bylo Polsko – 6 395,59 t (76,6 %) v hodnotě 272,7 mil. Kč, Německo – 664,58 t (8 %) v hodnotě 13,9 mil. Kč a Holandsko – 276,88 t (3,3 %) v hodnotě 7,6 mil. Kč. Nejvíce se dovezlo mrazené drůbeže druhu Gallus domesticus, oškubané, vykuchané, bez hlavy a běháků 1 604,77 tun (19,2 %) za 30,56 Kč/kg. Děleného masa drůbeže druhu Gallus domesticus, zmrazeného, vykostěného se dovezlo – 1 079,36 t (12,9 %). Dále bylo dováženo dělené maso drůbeže druhu Gallus domesticus, vykostěné, chlazené 1 029,64 tun (12,3 %) za 75,36 Kč/kg. Dovoz krůtího masa včetně drobů činil 1 192,11 t (11,7 % z celkového dovozu drůbežního masa) v hodnotě 88,8 mil. Kč. Hlavními dodavateli bylo Polsko – 779,00 t (65,4 %) v hodnotě 54,3 mil. Kč, Německo – 177,61 t (14,9 %) v hodnotě 20,4 mil. Kč a Maďarsko – 99,31 t (8,3 %) v hodnotě 8,8 mil. Kč. Bylo dováženo zejména krocaní a krůtí dělené maso, vykostěné, chlazené – 411,02 t (34,5 %) za 97,14 Kč/kg. Kachního, husího masa a masa z perliček bylo dovezeno 681,94 t (6,7 % z celkového dovozu drůbežního masa v srpnu) v hodnotě 55,1 mil. Kč. Bylo dováženo především z Maďarska – 259,55 t (38,1 %) v hodnotě 22,7 mil. Kč. Na dovozu se

nejvíce podílely kachny nedělené – zmrazené, oškubané, vykuchané zvané též 63 % – 297,30 t (43,6 %) za 62,01 Kč/kg.

Vývoz drůbežního masa včetně drobů z ČR se v srpnu proti červenci zvýšil o 180,84 t (o 6,2 %) na 3 113,45 t v celkové hodnotě 145,5 mil. Kč. Kuřecí maso včetně drobů se na celkovém měsíčním vývozu podílelo 90,7 % – 2 824,56 t v hodnotě 124,4 mil. Kč. Nejvíce bylo vyváženo na Slovensko – 2 001,75 t (70,9 %) v hodnotě 91,2 mil. Kč, do Německa – 165,87 t (5,9 %) v hodnotě 7,8 mil. Kč a do Holandska – 153,24 t (5,4 %) v hodnotě 7 mil. Kč. Nejvíce byla vyvážena drůbež druhu Gallus domesticus, oškubaná, vykuchaná, bez hlavy a běháků, zmrazená – 1 163,02 t (41,2 %) za 34,18 Kč/kg. Vývoz krůtího masa včetně drobů se na celkovém měsíčním vývozu drůbežního masa podílel 1,9 % – 59,70 t v hodnotě 2,7 mil. Kč. Bylo vyváženo zejména na Slovensko – 56,73 t (95 %) v hodnotě 2,2 mil. Kč a do Švýcarska – 2,55 t (4,3 %) v hodnotě 0,3 mil. Kč. Nejvíce bylo vyváženo krocaních a krůtích jater, zmrazených – 21,90 t (36,7 %) za 23,29 Kč/kg. Kachního, husího masa a masa z perliček bylo vyvezeno 229,18 t (7,4 % z celkového měsíčního vývozu drůbežního masa) v hodnotě 18,5 mil. Kč. Na Slovensko bylo vyvezeno 192,05 t (83,8 %) v hodnotě 13,9 mil. Kč. Zejména byly vyváženy kachny – nedělené čerstvé, chlazené oškubané, kuchané zvané kachny 63 % – 99,68 t (43,5 %) za 56,23 Kč/kg.

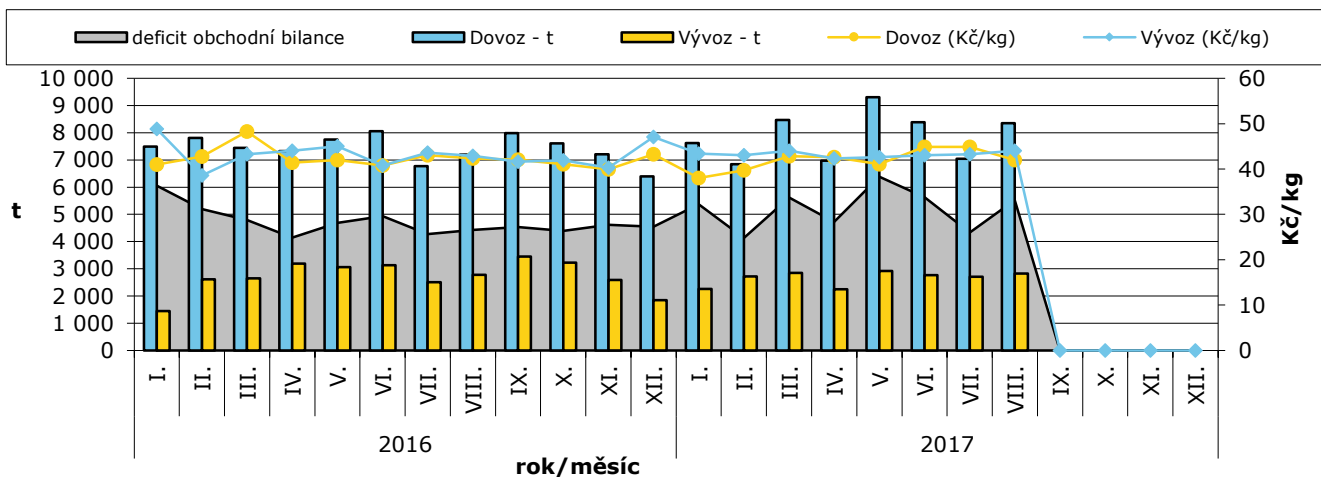
Dovoz a vývoz drůbežního masa v roce 2016, 2017

Rok, období	DOVOZ		VÝVOZ	
	t	Ø jednotková hodnota v Kč/kg	t	Ø jednotková hodnota v Kč/kg
Drůbeží maso, játra a droby				
01.01. - 31. 12. 2016	117 775,3	48,24	36 770,6	45,26
01.01. - 31. 08. 2016	77 471,5	47,90	24 833,2	45,40
01.01. - 31.08. 2017	77 181,6	48,12	23 827,3	46,73
z toho vč. jater a drobů:				
Kuřata a díly				
01.01. - 31. 12. 2016	92 110,4	42,69	34 695,1	43,05
01.01. - 31. 08. 2016	63 089,0	43,23	23 640,1	43,31
01.01. - 31.08. 2017	63 341,7	42,30	21 799,7	43,83
Krůty a díly				
01.01. - 31. 12. 2016	14 110,0	73,49	622,1	71,53
01.01. - 31. 08. 2016	9 238,8	74,17	410,4	84,34
01.01. - 31.08. 2017	9 855,8	75,01	537,8	61,56
Kachny, husy a díly				
01.01. - 31. 12. 2016	11 554,9	61,71	1 453,4	86,83
01.01. - 31. 08. 2016	5 143,7	57,93	782,8	88,05
01.01. - 31.08. 2017	3 984,1	74,03	1 489,7	83,71

Poznámka: ČSÚ provádí zpětně úpravu údajů o dovezeném zboží dle celních deklarací



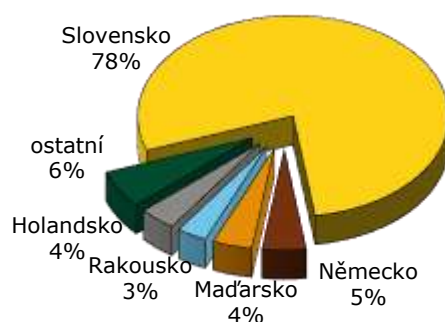
Dovoz a vývoz kuřecího masa od. 1.1.2016 do 31.8.2017



Dovoz drůbežního masa do ČR v srpnu 2017 (dle hmotnosti)



Vývoz drůbežního masa z ČR v srpnu 2017 (dle hmotnosti)



Dovoz živé drůbeže dle jednotlivých kategorií v srpnu 2017

Kategorie zvířat	Země	Cena (tis. Kč)	Množství (ks)	Prům. cena (Kč/ks)
Kuřata Gallus domesticus, samičí, živá, prarodičovské a rodičovské	Německo	18 144	232 640	77,99
Kuřata Gallus domesticus, živá, nosného typu, o hmotnosti <= 185g	Slovensko	2 407	210 575	11,43
Kuřata Gallus domesticus, živá, o hm. <= 185 g (kromě nosných)	Německo	3 363	259 220	12,97
Kuřata Gallus domesticus, živá, o hm. <= 185 g (kromě nosných)	Dánsko	2 134	247 500	8,62
Krocani a krůty, živí, o hmotnosti <= 185 g	Rakousko	1 084	21 370	50,73
Krocani a krůty, živí, o hmotnosti <= 185 g	Německo	2 602	41 000	63,46
Krocani a krůty, živí, o hmotnosti <= 185 g	Polsko	894	17 476	51,16
Krocani a krůty, živí, o hmotnosti <= 185 g	Slovensko	347	7 769	44,66
Kachny, živé, o hmotnosti <= 185 g	Německo	1 405	11 500	122,17
Kur domácí (Gallus domesticus), živý, o hmotnosti > 185 g	Slovensko	4 618	101 682	45,42

Pozn.: * - údaj není k dispozici

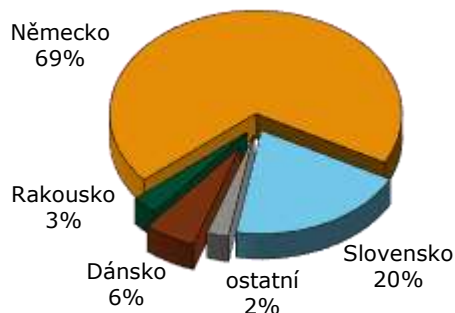


Vývoz živé drůbeže dle jednotlivých kategorií v srpnu 2017

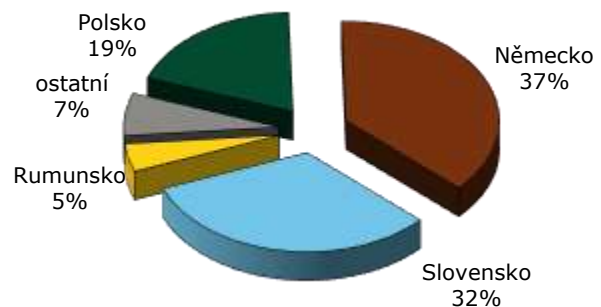
Kategorie zvířat	Země	Cena (tis. Kč)	Množství (ks)	Prům. cena (Kč/ks)
Kuřata Gallus domesticus, samičí, živá, prarodičovské a rodičovské	SAE	112	1 200	93,33
Kuřata Gallus domesticus, samičí, živá, prarodičovské a rodičovské	Ghana	130	1 760	73,86
Kuřata Gallus domesticus, samičí, živá, prarodičovské a rodičovské	Keňa	252	2 400	105,00
Kuřata Gallus domesticus, samičí, živá, prarodičovské a rodičovské	Kuvajt	53	640	82,81
Kuřata Gallus domesticus, živá, nosného typu, o hmotnosti <= 185	Řecko	316	18 500	17,08
Kuřata Gallus domesticus, živá, nosného typu, o hmotnosti <= 185	Polsko	1 046	85 300	12,26
Kuřata Gallus domesticus, živá, nosného typu, o hmotnosti <= 185	Slovinsko	52	3 500	14,86
Kuřata Gallus domesticus, živá, nosného typu, o hmotnosti <= 185	Ukrajina	228	15 500	14,71
Kuřata Gallus domesticus, živá, nosného typu, o hmotnosti <= 185	Srbsko	2 450	210 000	11,67
Kuřata Gallus domesticus, živá, o hm. <= 185 g (kromě nosných)	Chorvatsko	16	2 000	8,00
Kuřata Gallus domesticus, živá, o hm. <= 185 g (kromě nosných)	Maďarsko	2 047	294 618	6,95
Kuřata Gallus domesticus, živá, o hm. <= 185 g (kromě nosných)	Polsko	4 451	615 780	7,23
Kuřata Gallus domesticus, živá, o hm. <= 185 g (kromě nosných)	Rumunsko	7 488	866 600	8,64
Kuřata Gallus domesticus, živá, o hm. <= 185 g (kromě nosných)	Slovensko	33 304	4 683 608	7,11
Kuřata Gallus domesticus, živá, o hm. <= 185 g (kromě nosných)	Ukrajina	3 863	459 300	8,41
Kachny, živé, o hmotnosti <= 185 g	Německo	2 822	180 240	15,66
Kachny, živé, o hmotnosti <= 185 g	Maďarsko	1 963	113 040	17,37
Kachny, živé, o hmotnosti <= 185 g	Polsko	10 653	700 260	15,21
Kur domácí (Gallus domesticus), živý, o hmotnosti > 185 g	Německo	38 321	786 107	48,75
Kur domácí (Gallus domesticus), živý, o hmotnosti > 185 g	Polsko	2 999	155 523	19,28
Kur domácí (Gallus domesticus), živý, o hmotnosti > 185 g	Slovensko	19 988	459 922	43,46
Kachny, živé, o hmotnosti > 185 g	Slovensko	35	225	155,56
Krůty a krocani, živí, o hmotnosti > 185 g	Německo	20 580	31 386	655,71
Krůty a krocani, živí, o hmotnosti > 185 g	Polsko	12 260	30 335	404,15

Pozn.: SAE – Spojené arabské emiráty; B a H – Bosna a Hercegovina

Dovoz živé drůbeže v srpnu 2017 (dle hodnoty)



Vývoz živé drůbeže v srpnu 2017 (dle hodnoty)



Pramen pro strany 4 - 7: ČSÚ



Dovoz a vývoz živé drůbeže souhrnně v roce 2016, 2017

Období	DOVOZ		VÝVOZ	
	ks (tis.)	Ø jednot. hodnota (Kč/ks)	ks (tis.)	Ø jednot. hodnota (Kč/ks)
01. 01. - 31. 12. 2016	16 011	31,32	110 395	17,75
01. 01. - 31. 08. 2016	11 065	32,31	76 357	17,76
01. 01. - 31. 08. 2017	11 061	32,56	77 440	16,41
01. 08. - 31. 08. 2017	1 151	32,15	9 718	17,02

Pramen pro strany 4 - 7: ČSÚ

Informace ze zahraničních trhů

Slovensko

Odbytové ceny kuchařské drůbeže a drůbežích dílů od zpracovatelů na Slovensku €/kg bez DPH

Položka	42. týden	40. týden	Vývoj týdenní v %	Vývoj 42.17/42.16 v %
Kuřata tř. A chlazené bez drobů	1,63	1,53	7,0	1,6
Kuřata tř. A mražené bez drobů	1,55	1,55	0,0	-3,7
Kuřecí prsa s kostí chlazená	3,23	*	-	4,0
Kuřecí stehna chlazená	2,04	2,09	-2,6	-4,3
Kuřecí stehna horní s kostí a kůží chlazená	2,19	1,99	9,9	4,1
Kuřecí křídla chlazená	1,62	1,63	-0,4	3,3
Kuřecí řízky mražené	3,74	3,73	0,3	-2,6
Kuřecí řízky chlazené	3,83	4,04	-5,2	-0,6
Kuřecí šunka	3,32	3,63	-8,5	3,4

Poznámka: * - neuvedeno (méně než tři údaje), Zso - západoslovenská oblast (Bratislavský, Trnavský, Trenčinský, Nitrianský kraj), Sso - středoslovenská oblast (Žilinský a Banskobystrický kraj), Vso - východoslovenská oblast (Prešovský a Košický kraj)

Pramen: APA

Nákupní ceny jatečné drůbeže na Slovensku

€/kg ž. hm. bez DPH

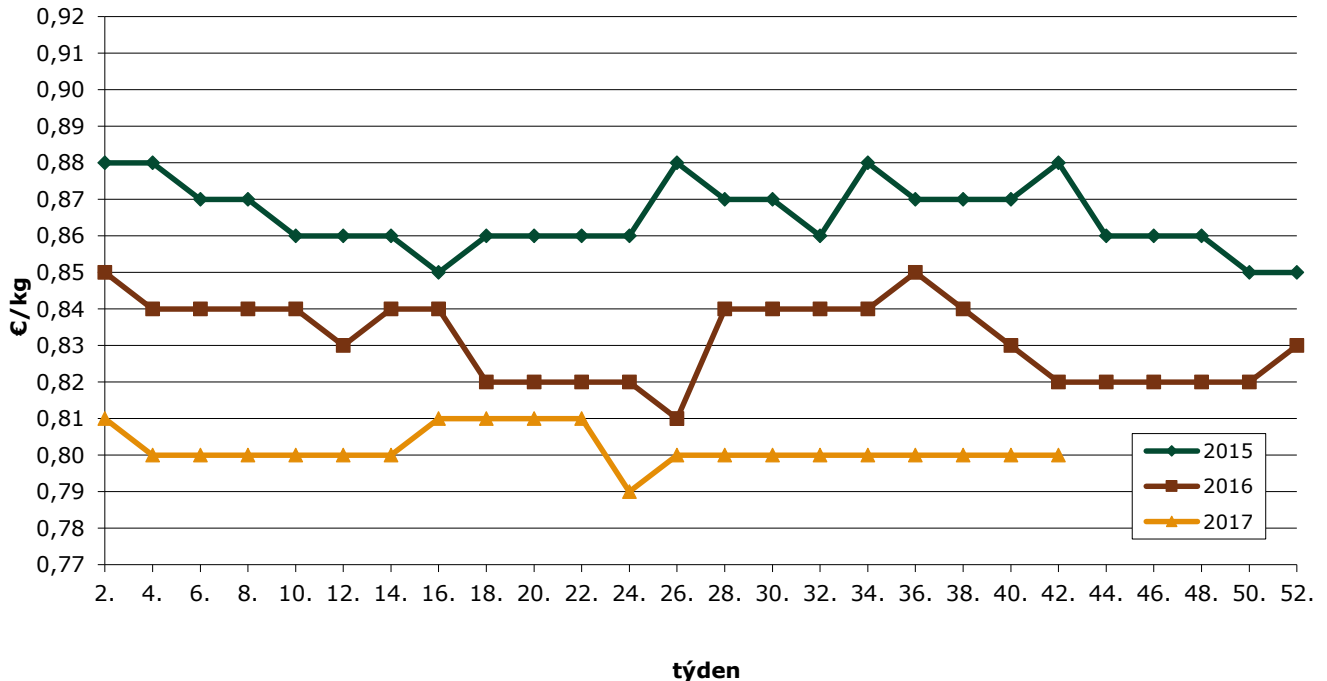
Položka	Cena	Zso	Sso a Vso	42. týden	40. týden	Meziroční vývoj v %
Jatečná kuřata	minimální cena	*	*	0,80	0,79	-
	maximální cena	*	*	0,81	0,80	-
	průměrná cena	*	*	0,80	0,80	-2,4

Poznámka: * - neuvedeno (méně než tři údaje), Zso - západoslovenská oblast (Bratislavský, Trnavský, Trenčinský, Nitrianský kraj), Sso - středoslovenská oblast (Žilinský a Banskobystrický kraj), Vso - východoslovenská oblast (Prešovský a Košický kraj)

Pramen: APA



CZV jatečných kuřat na Slovensku



Pramen: APA

Průměrné ceny krmných směsí pro brojlerů na Slovensku

€/t

Produkt	Zso	Sso	Vso	SR		Vývoj
				srpen	červenec	
Výkrm brojlerů, startér	*	*	*	*	*	-
Výkrm brojlerů, růst	*	*	*	277,83	*	-
Výkrm brojlerů, finální	*	*	*	256,51	258,09	-1,59

Poznámka: * - neuvedeno (méně než tři údaje, Zso - západoslovenská oblasť (Bratislavský, Trnavský, Trenčinský, Nitrianský kraj), Sso - stredoslovenská oblasť (Žilinský a Banskobystrický kraj), Vso - východoslovenská oblasť (Prešovský a Košický kraj))
 Pramen: APA

Maďarsko

Nákupní ceny jatečné drůbeže v Maďarsku

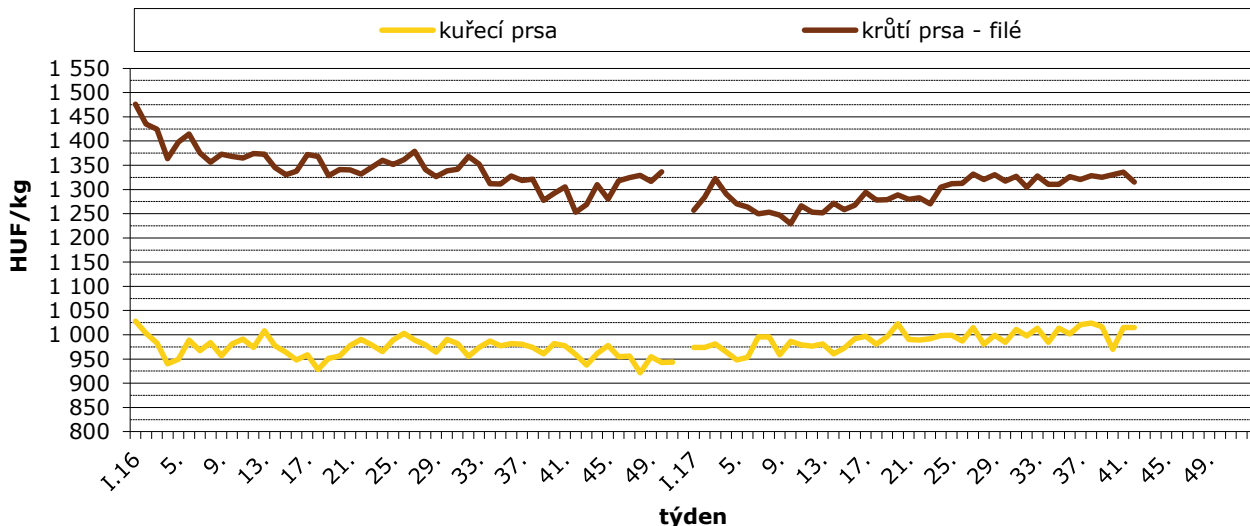
HUF/kg ž. hm.

Položka	Týden							Změna 42./41. týden (%)
	36.	37.	38.	39.	40.	41.	42.	
Kuřata	246,87	247,16	248,46	247,66	248,82	249,66	249,42	-0,1
Krůty	378,90	378,74	375,57	375,76	375,93	377,63	380,33	0,7
Husy (vykrmené)	-	-	-	-	-	-	-	-
Kachny (vykrmené)	-	-	-	-	-	-	-	-

Pramen: AKII



Vývoj cen drůbežích výrobků v Maďarsku v r. 2016/17



Pramen: AKII

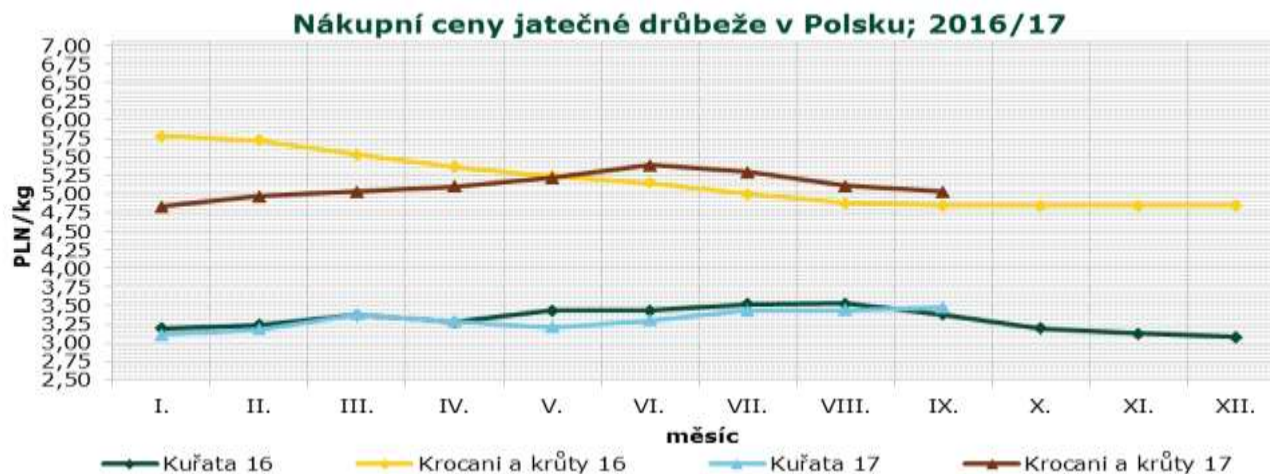
Odbytové ceny drůbežích výrobků v Maďarsku

HUF/kg

Výrobek	Týden							Změna 42./41. týden (%)
	36.	37.	38.	39.	40.	41.	42.	
Kuře 65% chlazené	444,52	458,45	462,16	446,84	451,84	452,74	455,45	0,6
Kuřecí stehno	440,01	458,01	445,45	432,59	429,62	417,08	452,12	8,4
Kuřecí prsa	1 001,40	1 021,20	1 024,18	1 016,99	969,63	1 015,13	1 014,94	0,0
Krůtí stehno horní	811,72	818,15	812,52	811,31	814,11	818,79	823,61	0,6
Krůtí prsa - filé	1 326,43	1 320,37	1 328,46	1325,08	1 330,74	1 335,65	1 315,17	-1,5

Pramen: AKII

Polsko



Pramen: Ministerstwo Rolnictwa i Rozwoju Wsi - Rynek miesa drobiowego



Nákupní ceny jatečné drůbeže v Polsku

PLN/t

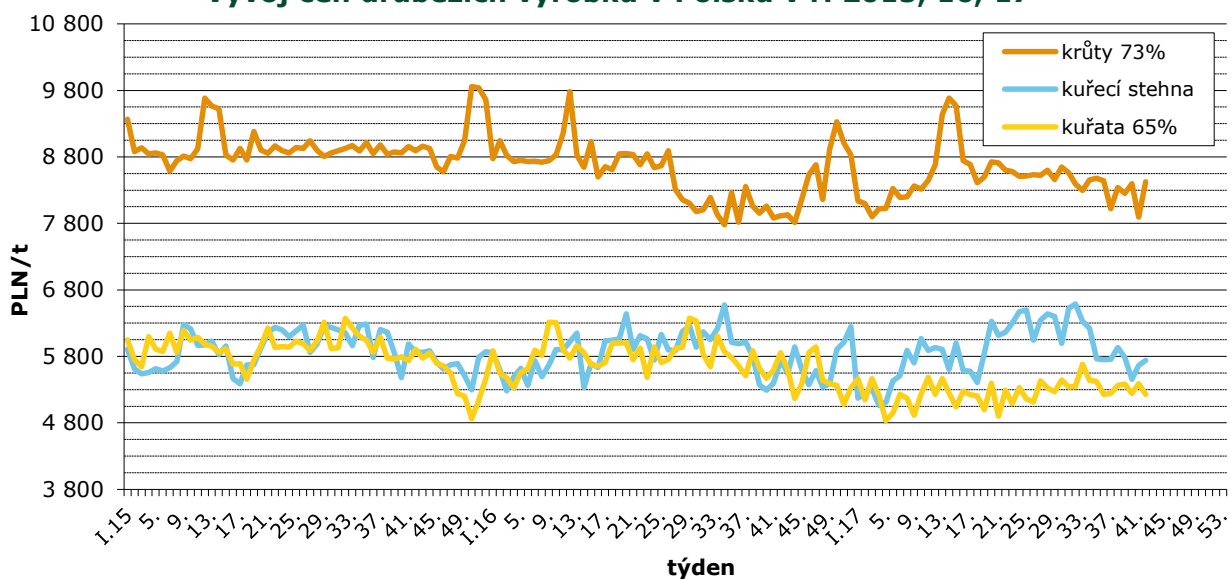
Položka	Oblast	Týden						Změna 42./41. týden (%)
		37.	38.	39.	40.	41.	42.	
Kuřata jatečná	Severní	3 510,6	3 494,0	3 463,6	3 442,9	3 422,9	3 433,2	0,3
	Střední	3 464,9	3 450,4	3 463,6	3 392,5	3 408,7	3 461,1	1,5
	Jihovýchodní	3 563,1	3 534,2	3 463,6	3 498,0	3 435,7	3 467,0	0,9
	Západní	3 501,4	3 505,5	3 463,6	3 472,4	3 434,5	3 438,6	0,1
	Polsko celkem	3 490,6	3 477,9	3 455,0	3 428,5	3 419,4	3 453,2	1,0
Krocani	Severní	5 082,6	5 100,1	5 089,9	5 306,1	5 331,3	5 190,6	-2,6
	Západní	5 164,9	5 116,8	5 036,7	5 125,4	5 096,0	5 134,2	0,7
	Polsko celkem	5 098,4	5 109,3	5 067,7	5 208,8	5 248,7	5 174,2	-1,4
Krůty	Severní	4 788,1	4 791,9	4 818,1	4 914,3	4 883,5	4 881,0	-0,1
	Střední	5 060,0	5 031,6	5 011,4	4 880,0	4 984,4	4 990,0	0,1
	Západní	4 976,8	4 993,4	4 912,9	4 918,7	4 901,8	4 942,8	0,8
	Polsko celkem	4 956,3	4 934,2	4 923,1	4 902,7	4 939,4	4 935,7	-0,1
Kachny	Polsko celkem	4 552,4	4 558,7	4 527,4	4 577,5	4 555,2	4 611,9	1,2
¹ Slepice	Polsko celkem	-	-	-	-	-	-	-

Poznámka: **Střední** – Kraje: mazowieckie, łódzkie; **Jihovýchodní** – Kraje: lubelskie, świętokrzyskie, podkarpackie, małopolskie, śląskie; **Západní** – Kraje: opolskie, dolnośląskie, wielkopolskie, lubuskie, zachodnio-pomorskie; **Severní** – Kraje: pomorskie, warmińsko – mazurskie, podlaskie, kujawsko – pomorskie
- neuvedeno

1 – nosné slepice z tržních chovů

Pramen: Ministerstwo Rolnictwa i Rozwoju Wsi – Rynek miesa drobiowego

Vývoj cen drůbežích výrobků v Polsku v r. 2015, 16, 17



Pramen: Ministerstwo Rolnictwa i Rozwoju Wsi – Rynek miesa drobiowego



Odbytové ceny drůbežích výrobků v Polsku

PLN/t

Položka	Oblast	Týden						Změna 42./41. Týden (%)
		37.	38.	39.	40.	41.	42.	
Kuřata 65% bez drobů	Severní	6 301	6 068	5 871	5 505	5 832	5 980	2,5
	Střední	5 522	5 609	5 397	5 118	5 344	5 461	2,2
	Západní	6 264	6 510	6 702	6 715	6 697	6 763	1,0
	Polsko celkem	5 754	5 935	5 782	5 454	5 664	5 741	1,4
Kuřecí prsa - filé	Severní	13 748	14 081	13 587	13 575	13 649	13 273	-2,8
	Střední	13 852	13 756	13 541	13 647	13 595	13 695	0,7
	Jihovýchodní	13 572	13 527	13 677	13 310	13 499	13 240	-1,9
	Západní	13 342	14 642	14 644	14 181	14 338	14 232	-0,7
	Polsko celkem	13 627	14 055	13 951	13 782	13 894	13 775	-0,9
Kuřecí stehna	Severní	5 082	5 068	4 902	4 926	4 902	4 883	-0,4
	Střední	5 997	5 727	5 854	5 839	5 955	5 821	-2,3
	Jihovýchodní	5 703	5 975	5 442	5 556	5 361	5 539	3,3
	Západní	5 240	5 318	5 281	5 209	5 239	5 202	-0,7
	Polsko celkem	5 244	5 365	5 383	5 245	5 387	5 231	-2,9
Krůta 73 %	Severní	8 191	8 877	8 953	9 119	8 936	9 624	7,7
	Západní	8 750	8 893	8 815	8 781	8 858	8 691	-1,9
	Polsko celkem	8 023	8 341	8 250	8 397	7 896	8 427	6,7
Krůtí prsa - filé	Severní	16 597	16 930	17 161	17 168	17 147	13 273	-2,8
	Střední	16 906	17 030	16 682	16 908	16 369	13 695	0,7
	Západní	16 413	16 554	16 824	17 129	16 825	14 232	-0,7
	Polsko celkem	16 575	16 838	16 902	17 078	16 846	13 775	-0,9

Poznámka: **Střední** - Kraje: mazowieckie, łódzkie; **Jihovýchodní** - Kraje: lubelskie, świętokrzyskie, podkarpackie, małopolskie, śląskie; **Západní** - Kraje: opolskie, dolnośląskie, wielkopolskie, lubuskie, zachodnio-pomorskie; **Severní** - Kraje: pomorskie, warmińsko - mazurskie, podlaskie, kujawsko - pomorskie - neuvedeno

Pramen: Ministerstwo Rolnictwa i Rozwoju Wsi - Rynek mięsa drobiowego

Producentские ceny jatečných kuřat ve vybraných zemích

EUR/kg

Země	Cena	Týden	Země	Cena	Týden
Estonsko	-	42.	Litva	-	42.
Polsko	0,82	42.	Maďarsko	0,81	42.
Slovensko	0,80	42.	Lotyšsko	-	42.

Pramen: Ministerstwo Rolnictwa i Rozwoju Wsi - Rynek mięsa drobiowego; AKII; APA; ECB



Vývoj cen průmyslových výrobců tzv. 65% kuřat

EUR/100 kg

Stát	Týden									
	33.	34.	35.	36.	37.	38.	39.	40.	41.	42.
Belgie	165,00	165,00	165,00	165,00	165,00	165,00	165,00	165,00	163,00	163,00
Bulharsko	151,53	158,93	151,24	151,22	153,33	164,46	153,82	146,81	133,87	151,83
ČR	183,66	182,56	183,92	182,66	182,49	181,90	183,28	181,33	186,09	186,25
Dánsko	264,37	246,71	252,87	275,71	240,31	260,99	255,88	234,33	237,39	224,61
Německo	271,00	271,00	271,00	271,00	271,00	271,00	271,00	271,00	271,00	271,00
Estonsko	(*)	(*)	(*)	(*)	(*)	(*)	(*)	(*)	(*)	(*)
Řecko	205,50	206,17	205,40	204,83	204,83	205,17	205,50	(*)	(*)	(*)
Španělsko	170,26	168,52	165,15	164,52	158,15	157,14	156,37	153,39	151,74	148,30
Francie	230,00	230,00	230,00	230,00	230,00	230,00	230,00	230,00	230,00	230,00
Chorvatsko	183,29	184,38	182,43	185,85	186,18	181,64	181,76	178,90	184,36	181,16
Irsko	97,86	97,72	97,72	97,72	97,72	97,72	97,72	97,62	97,62	97,62
Itálie	202,50	202,50	202,50	207,50	230,00	230,00	222,50	227,50	217,50	212,50
Kypr	253,95	253,95	253,95	253,95	253,95	253,95	253,95	253,95	253,95	253,95
Lotyšsko	(*)	(*)	(*)	(*)	(*)	(*)	(*)	(*)	(*)	(*)
Litva	151,48	142,17	140,28	141,83	141,80	141,29	145,85	137,02	148,48	135,78
Lucembursko	(*)	(*)	(*)	(*)	(*)	(*)	(*)	(*)	(*)	(*)
Maďarsko	151,54	148,96	150,90	145,25	148,99	149,36	143,86	145,12	146,00	147,30
Malta	222,50	222,50	222,50	222,50	222,50	222,50	222,50	(*)	(*)	(*)
Nizozemí	171,00	171,00	171,00	171,00	171,00	171,00	171,00	171,00	171,00	171,00
Rakousko	185,63	182,89	182,95	182,66	181,94	181,76	182,76	184,31	183,48	183,39
Polsko	139,85	127,86	128,67	130,70	129,70	127,14	118,99	117,57	123,61	126,33
Portugalsko	172,00	170,00	167,00	157,00	152,00	152,00	149,00	145,00	142,00	142,00
Rumunsko	155,63	155,79	155,80	156,80	156,07	156,13	155,46	155,76	155,37	155,13
Slovinsko	183,91	192,69	192,25	192,47	185,98	189,19	188,10	189,22	200,28	196,10
Slovensko	152,12	146,96	156,57	141,84	152,86	146,05	149,66	152,81	159,50	163,47
Finsko	255,10	254,24	255,96	253,08	253,81	252,93	257,41	254,37	255,54	255,42
Švédsko	246,86	251,60	276,93	278,95	249,95	241,09	254,20	285,68	292,62	(*)
V. Británie	134,71	134,16	134,09	143,87	146,67	149,64	149,71	141,23	147,17	(*)
EU	184,24	181,95	182,00	183,68	184,70	184,74	182,61	181,44	182,07	181,58

Pramen: Evropská komise

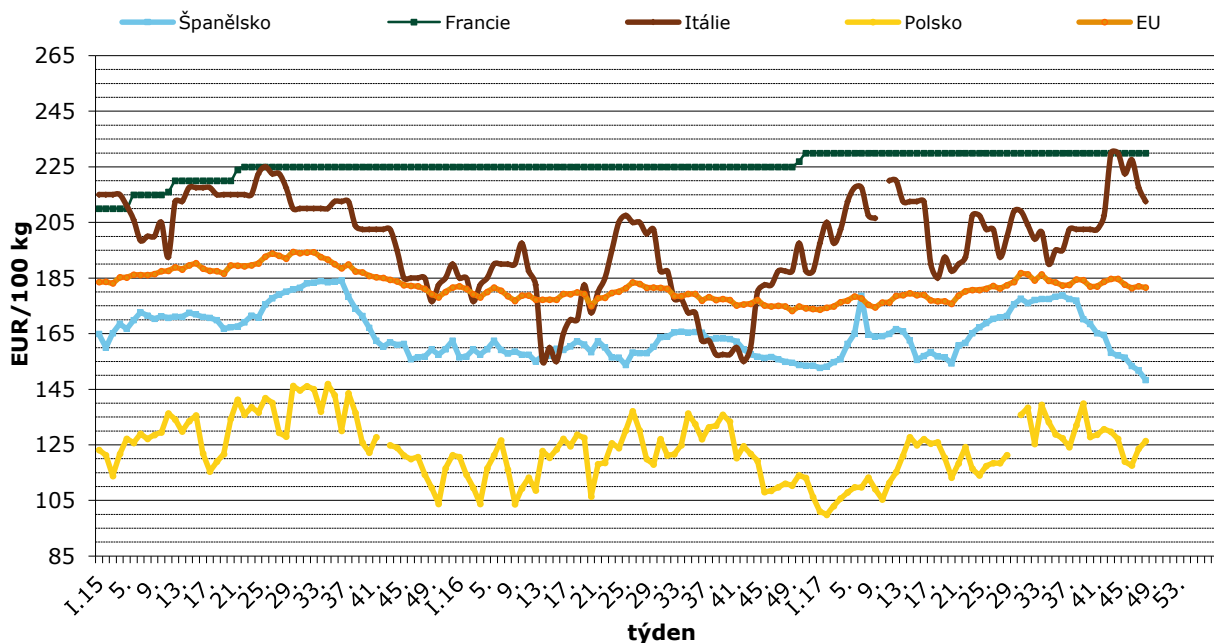
- Údaje za jednotlivé členské státy nebyly v době uzávěrky k dispozici.

(*)- Cenu nelze zveřejnit z důvodu ochrany důvěrnosti údajů.

Poznámka: Definice 65% kuřete - Oškubané, vykuchané, bez hlavy a běháků, bez krku, srdce, jater a svalnatého žaludku.



Vývoj CPV tzv. 65 % kuřat ve vybraných zemích v r. 2015, 16, 17



Pramen: Evropská komise

Aktuálně vydané předpisy EU, týkající se drůbeže a drůbežního masa

Prováděcí nařízení Komise (EU) 2017/1955 ze dne 24. října 2017, kterým se mění nařízení (ES) č. 1484/95, pokud jde o určení reprezentativních cen v odvětví drůbežního masa a vajec, jakož i pro vaječný albumin.

Prováděcí nařízení Komise (EU) 2017/1918 ze dne 19. října 2017, kterým se stanoví koeficient přidělení použitelný na množství, na něž se vztahují žádosti o dovozní licence a žádosti o dovozní práva podané od 1. do 7. října 2017, a které určuje množství, jež je třeba přičíst k množství stanovenému pro obdobím od 1. dubna do 30. června 2018 v rámci celních kvót pro odvětví drůbežního masa otevřených nařízením (ES) č. 616/2007.

Zdroj: Úřední věstník Evropské unie

Podzimní migrace stěhovavých ptáků je riziková pro opětovný výskyt ptačí chřipky. Jedinou obranou je prevence

Státní veterinární správa (SVS) upozorňuje, že s příchodem podzimu se výrazně zvyšuje riziko šíření ptačí chřipky. Zejména se jedná o podzimní migraci volně žijících stěhovavých ptáků, kteří představují přirozený rezervoár virů ptačí chřipky a mohou být zdrojem nákazy pro chovy drůbeže. Jediným efektivním nástrojem, který brání přenosu

ptačí chřipky do chovů, je důsledné dodržování pravidel biologické bezpečnosti.

„Je nutné především zamezit kontaktu volně žijících ptáků s drůbeží, s krmivem a s napájecí vodou, zasítovat výběhy a krmení předkládat pod přístřešek,“ uvedl ústřední ředitel SVS Zbyněk Semerád a dodal: „Pro včasné rozpoznání nákazy je pak nezbytné sledovat zdravotní stav chované drůbeže a vše podezřelé jako jsou úhyny, snížení příjmu potravy či pokles snášky neprodleně nahlásit místně příslušné krajské veterinární správě.“

Riziku opětovného výskytu ptačí chřipky byla věnována pozornost i na nedávné mezinárodní konferenci v Římě s názvem „Ptačí chřipka: Globální hrozba“ (Avian influenza: A global threat), které se zúčastnil i zástupce SVS. Během konference bylo rovněž upozorněno na rizika přenosu migrujícími ptáky a možnost nepředvídatelného a nekontrolovatelného šíření viru. Aktuální nálezovou situací v Evropě i v ČR a informační letáky pro veřejnost s chovatele je možné nalézt na internetových stránkách SVS.

O tom, že nebezpečí nákazy je stále reálné, svědčí mimo jiné fakt, že od května přibýlo v západní Evropě okolo čtyř desítek nových ohnisků nákazy. Nejvíce v Itálii, ale také ve Velké Británii, Belgii a Německu. Většina ohnisků vznikla od července do října. Je zřejmé, že výskyt viru není vázán jen na nízké teploty prostředí.



Poslední vlna výskytu aviární influenzy se v ČR objevila zkraje letošního roku. Nákaza byla zpočátku potvrzena ve dvou malochovech drůbeže v Jihomoravském kraji, a to v Moravském Krumlově a v Ivančicích. Nákaza byla potvrzena také u volně žijících labutí v témže kraji. Od začátku letošního roku bylo na území České republiky postupně vyhlášeno celkem 39 ohnisek ptačí chřipky v chovech. Virus byl ve stejném období potvrzen také u 52 volně žijících ptáků v celkem 13 krajích. Poslední ohnisko v malochovu drůbeže v Poseči bylo vyhlášeno 22. března 2017. Od tohoto data již

k žádnému novému potvrzení nákazy v chovu nedošlo. Světová organizace pro zdraví zvířat (OIE) zveřejnila v září oficiální prohlášení, které ji SVS zaslala v červnu a deklarovala tak, že je Česká republika od 23. 6. 2017 prostá aviární influenzy (ptačí chřipky). Tento krok je nesmírně důležitý pro uvolnění obchodování s drůbeží a drůbežími produkty s třetími zeměmi.

Zdroj: Státní veterinární správa ČR

Kurzy devizového trhu – Česká národní banka – platnost od 30.10.2017

1 PLN = 6,043 Kč

1 EUR = 25,645 Kč

1 USD = 22,086 Kč

100 HUF = 8,246 Kč

Vydavatel

TIS ČR, SZIF

Státní zemědělský intervenční fond
Ve Smečkách 33, 110 00 Praha 1

www.szif.cz

Odpovědný pracovník

Ing. Tomáš Materna
vedoucí oddělení agrární informatiky
tel.: +420 703 197 498
fax: +420 222 871 591
e-mail: tomas.materna@szif.cz

Komoditní manager

Bc. Petr Šup

tel.: +420 703 197 499
fax: +420 222 871 591
e-mail: petr.sup@szif.cz
e-mail: tis.drubez@szif.cz

Rozmnožování anebo rozšiřování tohoto zpravodaje nebo jeho části jakýmkoliv způsobem je zakázáno, s výjimkou případů povolených autorským zákonem nebo předchozího písemného souhlasu TIS^{ČR} SZIF. Údaje obsažené v tomto zpravodaji jsou pouze informativního charakteru a nemají závaznou povahu. Jejich citace je možná pouze s uvedením zdroje TIS^{ČR} SZIF