



## ZPRÁVA O TRHU DRŮBEŽÍHO MASA

### Vývoj CZV:

☑ Kuřata tř. A .....	22,33 Kč/kg ž.hm.
☑ Slepice tř. A.....	5,71 Kč/kg ž.hm.
☑ Krůty tř. A.....	- Kč/kg ž.hm.

### Obsah:

Komoditní zpravodajství.....	1
Ceny zemědělských výrobců.....	2
Ceny průmyslových výrobců.....	2
Spotřebitelské ceny.....	3
Zahraníční obchod ČR.....	4
Informace ze zahraničí .....	7
Aktuality.....	13

## Komoditní zpravodajství

### Ceny zemědělských výrobců (CZV)

Srpnová CZV jatečných kuřat tř. A podle výběrového šetření MZe při srovnání s červencem nepatrně klesla o 0,01 Kč/kg na 22,33 Kč/kg ž. hm. Při meziročním srovnání se srpnem 2016 se CZV jatečných kuřat tř. A snížila o 0,93 Kč/kg (4 %).

Cena jatečných slepic tř. A za srpen byla 5,71 Kč/kg. V srpnu 2016 se prodávaly za 4,32 Kč/kg. U jatečných krůt tř. A nebylo možné cenu za srpen z důvodu ochrany dat zveřejnit. V porovnání s červencem však stagnovala a meziročně cena letos vzrostla o 17,5 %.

### Ceny průmyslových výrobců (CPV)

**CPV celé drůbeže** se v srpnu proti červenci podle výběrového šetření MZe mírně zvýšila u celých chlazených kuřat tř. I o 0,05 Kč/kg, na 42,62 Kč/kg. CPV mrazených kuřat tř. I se snížila, a to o 0,06 Kč/kg (o 0,2 %) na 40,73 Kč/kg. U chlazených slepic cenu za srpen nebylo možné zveřejnit z důvodu ochrany důvěrnosti údajů. Jejich cena klesla o 8,3 % a meziročně o 10,5 %. U mrazených slepic byla srpnová cena 27,40 Kč/kg. Chlazené krůty se v srpnu prodávaly za 65,29 Kč/kg, tedy o 0,78 Kč/kg (1,2 %) draž, než v červenci. Meziročně se cena chlazených krůt zvýšila o 1,36 Kč/kg (2,1 %).

**CPV drůbežích dílů** se podle výběrového šetření MZe snížila u chlazených kuřecích řízků o 1,07 Kč/kg na 95,42 Kč/kg. U chlazených kuřecích stehen bez kostí se CPV snížila o 2,88 Kč/kg (3,4 %) na 80,87 Kč/kg. Meziročně jejich cena klesla o 1,85 Kč/kg (2,2 %).

U kuřecích půlek nebo čtvrtků se srpnová cena snížila o 1,35 Kč/kg na 40,56 Kč/kg (3 %), meziročně cena klesla o 1,49 Kč/kg (3,2 %). Srpnová cena chlazených krůtích prsou vzrostla o 1,59 Kč/kg na 138,59 Kč/kg (1,2 %).

### Zahraníční obchod

**Dovoz** drůbežního masa včetně drobbů do ČR se v červenci proti červnu výrazně snížil o 1 547,13 t (o 15,4 %) na 8 467,67 t v průměrné jednotkové hodnotě 50,30 Kč/kg. Nejvíce drůbežního masa včetně drobbů bylo dovezeno z Polska – 6 384,19 t (75,4 %) za 48,81 Kč/kg. Podíl kuřecího masa včetně drobbů na celkovém dovozu drůbežního masa za červenec činil 83,2 % – 7 043,36 t za 44,92 Kč/kg. Krůtího masa včetně drobbů bylo dovezeno 1 137,14 t (13,4 % z měsíčního dovozu drůbežního masa) za 78,34 Kč/kg. Kachního, husího masa a masa z perliček včetně drobbů bylo dovezeno 287,16 t (3,4 % z celkového měsíčního dovozu drůbežního masa) za 71,18 Kč/kg.

**Vývoz** drůbežního masa včetně drobbů z ČR se v červenci proti červnu snížil o 120,39 t (o 4 %) na 2 932,61 t za 46,29 Kč/kg. Nejvíce drůbežního masa včetně drobbů bylo vyvezeno na Slovensko – 2 129,77 t (72,6 %) za 43,71 Kč/kg. Podíl kuřecího masa na celkovém vývozu drůbežního masa činil 92,4 % - 2 709,74 t za 43,25 Kč/kg. Krůtího masa včetně drobbů bylo vyvezeno 62,67 t (2,1 % z celkového měsíčního vývozu drůbežního masa) za 57,39 Kč/kg. Kachního, husího masa a masa z perliček bylo vyvezeno 160,20 t (5,5 % z celkového červencového vývozu drůbežního masa) za 93,40 Kč/kg.

PRODUCENTSKÉ CENY



**Ceny zemědělských výrobců jatečné drůbeže - průměr za srpen 2017 (bez DPH)**

Kč/kg ž. hm.

Položka	Kuřata tř. A	Slepice tř. A	Krůty tř. A	Kachny tř. A	Husy tř. A
Min. prům. cena	20,54	5,55	*	*	*
Max. prům. cena	-	6,00	*	*	*
<b>Průměrná cena</b>	<b>22,33</b>	<b>5,71</b>	<b>*</b>	<b>*</b>	<b>*</b>
Změna k červenci v %	-0,0	-	0,0	0,0	-

Poznámka: \* - neuvedeno (méně než tři údaje)

Pramen: MZe

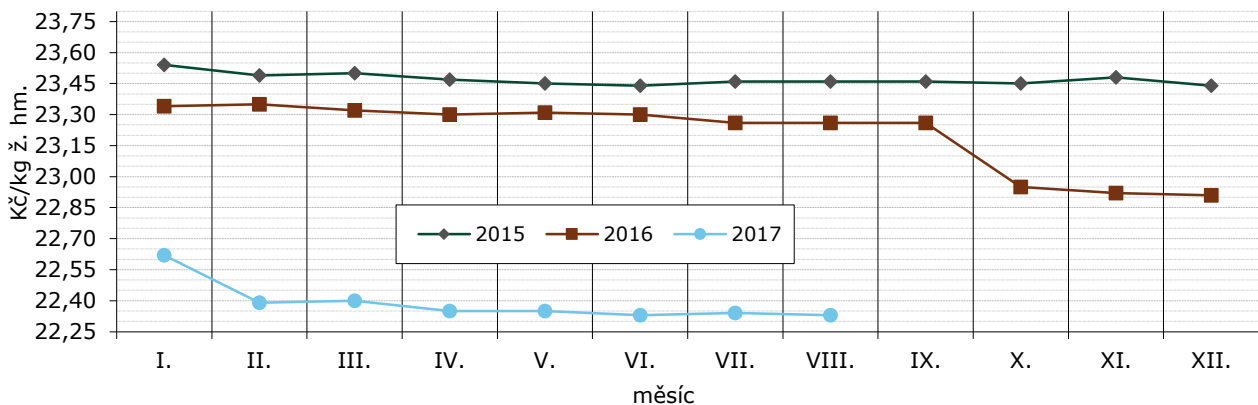
**Ceny zemědělských výrobců jatečných kuřat tř. A v roce 2015, 16, 17 (bez DPH)**

Kč/kg ž. hm.

Rok	I.	II.	III.	IV.	V.	VI.	VII.	VIII.	IX.	X.	XI.	XII.
2015	23,54	23,49	23,50	23,47	23,45	23,44	23,46	23,46	23,46	23,45	23,48	23,44
2016	23,34	23,35	23,32	23,30	23,31	23,30	23,26	23,26	23,26	22,95	22,92	22,91
2017	22,62	22,39	22,40	22,35	22,35	22,33	22,34	22,33				
<b>Index % 17/16</b>	96,9	95,9	96,1	95,9	95,9	95,8	96,1	96,0				

Pramen: MZe.

**Vývoj CZV jatečných kuřat tř. A v r. 2015, 16, 17**



Pramen: TIS<sup>ČR</sup> SZIF, MZe.

**Ceny průmyslových výrobců drůbeže kuchařské celé - průměr za srpen 2017 (bez DPH)**

Kč/kg

Položka	Kuřata tř. I chlazená	Slepice tř. I chlazená	Slepice tř. I mražená	Krůty tř. I chlazené	Kachny tř. I chlazené
Min. prům. cena	37,41	*	25,02	60,00	*
Max. prům. cena	-	*	36,76	83,34	*
<b>Průměrná cena</b>	<b>42,62</b>	<b>*</b>	<b>27,40</b>	<b>65,29</b>	<b>*</b>
Změna k červenci v %	0,1	-8,3	-	1,2	-0,1

Poznámka: \* - neuvedeno (méně než tři údaje)

Pramen: MZe

**Ceny průmyslových výrobců drůbežích dílů - průměr za srpen 2017 (bez DPH)**

Kč/kg

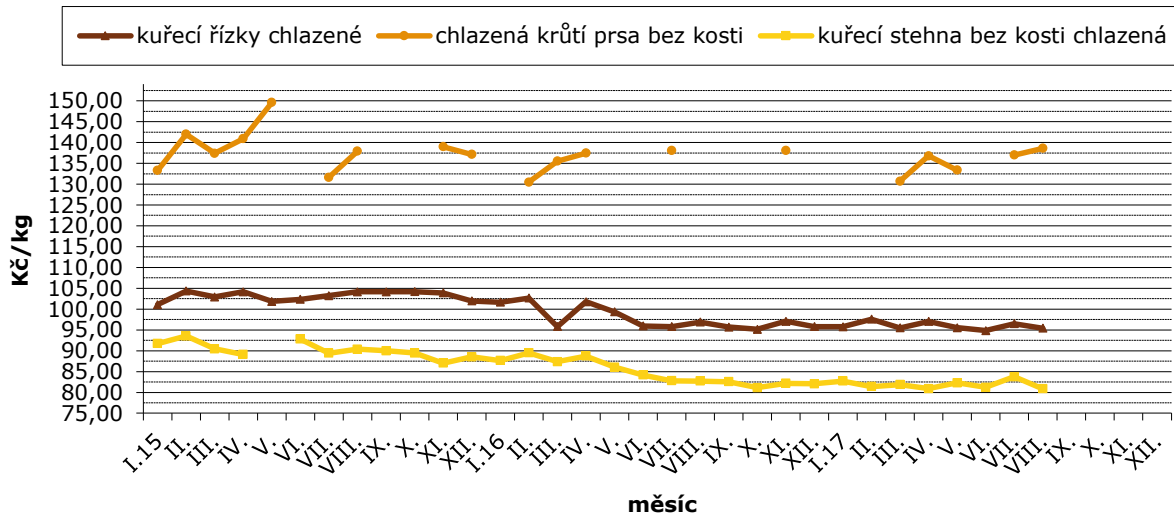
Položka	Kuřecí řízek <sup>1</sup> chlazené	Kuřecí stehna b.k. chlazená	Kuřecí půlky nebo čtvrtky	Krůtí prsa bez kosti chlazená	Krůtí stehno s kostí
Min. prům. cena	87,12	72,10	37,62	126,83	*
Max. prům. cena	-	-	-	170,10	*
<b>Průměrná cena</b>	<b>95,42</b>	<b>80,87</b>	<b>40,56</b>	<b>138,59</b>	<b>*</b>
Změna k červenci v %	-1,1	-3,4	-3,2	1,2	6,7

Poznámka: <sup>1</sup> kuřecí prsa bez kůže a kostí

Pramen: MZe



**Cena průmyslových výrobců drůbežích dílů v r. 2015, 16, 17**



Pramen: MZe

**Průměrné spotřebitelské ceny kuchařských kuřat tř. I. ve 33. a 37. týdnu 2017**

Kč/kg

Kraj	33. týden	37. týden	37./33. Index %	Kraj	33. týden	37. týden	37./33. Index %
Praha	71,03	66,86	94,1	Pardubický	69,07	72,40	104,8
Středočeský	67,59	66,11	97,8	Vysočina	67,65	75,15	111,1
Jihočeský	69,15	66,38	96,0	Jihomoravský	63,99	64,65	101,0
Plzeňský	70,69	70,69	100,0	Olomoucký	65,28	65,18	99,9
Karlovarský	80,73	80,73	100,0	Zlínský	70,78	69,12	97,7
Ústecký	68,61	70,94	103,4	Moravskoslezský	61,94	63,81	103,02
Liberecký	56,46	64,79	114,8	Česká republika	68,00	68,99	101,5
Královéhradecký	69,10	69,10	100,0				

Pramen: ČSÚ

**Týdenní spotřebitelské ceny kuchařských kuřat bez drůbek tř. I v ČR**

Kč/kg

Rok	Týden											
	41.	42.	50.	02.	07.	11.	15.	20.	24.	28.	33.	37.
2015/16	70,00	71,03	65,76	68,60	72,00	70,91	69,75	69,29	68,24	69,11	68,98	68,61
2016/17	65,68	70,68	65,83	68,54	67,70	68,50	68,70	69,97	66,25	65,42	68,00	68,99
Index % 16/15;17/16	93,8	99,50	100,1	99,9	94,0	96,6	98,5	101,0	97,1	94,7	98,6	100,6

Pramen: ČSÚ

**Průměrné ceny průmyslových výrobců krmných směsí pro brojlerů v letech 2016, 2017**

Kč/t

Rok	I.	II.	III.	IV.	V.	VI.	VII.	VIII.	IX.	X.	XI.	XII.
2016	8 255,0	8 164,0	8 122,5	8 118,6	8 038,4	8 052,2	8 067,5	8 046,2	7 873,5	7 808,7	7 655,1	7 580,3
2017	7 738,1	7 721,5	7 787,4	7 869,9	7 891,6	7 886,8	7 909,3	<b>7 915,1</b>				

Pramen: ČSÚ





## Zahraníční obchod

**Dovoz** drůbežního masa včetně drobů do ČR se v červenci proti červnu snížil o 1 547,13 t (o 15,4 %) na 8 467,67 t v celkové hodnotě 425,9 mil. Kč. Podíl kuřecího masa včetně drobů na celkovém dovozu drůbežního masa činil 83,2 % – 7 043,36 t v hodnotě 316,4 mil. Kč. Největším dovozcem kuřecího masa vč. drobů bylo Polsko – 5 578,48 t (79,2 %) v hodnotě 256,6 mil. Kč, Německo – 398,98 t (5,7 %) v hodnotě 8 mil. Kč a Holandsko – 243,01 t (3,5 %) v hodnotě 7,4 mil. Kč. Nejvíce se dovezlo mražené drůbeže druhu Gallus domesticus, oškubané, vykuchané, bez hlavy a běháků 1 215,06 tun (17,3 %) za 37,75 Kč/kg. Dále byla dovážena chlazená drůbež druhu Gallus domesticus, oškubaná, vykuchaná, bez hlavy a běháků 1 014,31 tun (14,4 %) za 38,86 Kč/kg. Chlazených prsou a jejich částí se dovezlo – 953,81 t za 80,49 Kč/kg (13,5 %). Dovoz krůtího masa včetně drobů činil 1 137,14 t (13,4 % z celkového dovozu drůbežního masa) v hodnotě 89,1 mil. Kč. Hlavními dodavateli bylo Polsko – 719,18 t (63,3 %) v hodnotě 52 mil. Kč, Německo – 216,36 t (19 %) v hodnotě 27,2 mil. Kč a Brazílie – 74,25 t (6,5 %) v hodnotě 1,4 mil. Kč. Bylo dováženo zejména krocení a krůtí dělené maso, vykostěné, chlazené – 418,70 t (36,8 %) za 106,53 Kč/kg. Kachního, husího masa a masa z perliček bylo dovezeno 287,16 t (3,4 % z celkového dovozu drůbežního masa v červenci) v hodnotě 33,6 mil. Kč. Bylo dováženo především z Polska – 86,52 t (30,1 %) v hodnotě 3,1 mil. Kč.

Na dovozu se nejvíce podílely kachny nedělené – zmražené, oškubané, vykuchané zvané též 63 % – 94,70 t (33 %) za 62,54 Kč/kg.

**Vývoz** drůbežního masa včetně drobů z ČR se v červenci proti červnu snížil o 120,39 t (o 4 %) na 2 932,61 t v celkové hodnotě 135,7 mil. Kč. Kuřecí maso včetně drobů se na celkovém měsíčním vývozu podílelo 92,4 % – 2 709,74 t v hodnotě 117,2 mil. Kč. Nejvíce bylo vyváženo na Slovensko – 1 991,07 t (73,5 %) v hodnotě 84,2 mil. Kč, do Německa – 184,86 t (6,8 %) v hodnotě 10 mil. Kč a do Polska – 157,48 t (5,8 %) v hodnotě 6,6 mil. Kč. Nejvíce byla vyvážena drůbež druhu Gallus domesticus, oškubaná, vykuchaná, bez hlavy a běháků, zmražená – 1 216,45 t (44,9 %) za 34,18 Kč/kg. Vývoz krůtího masa včetně drobů se na celkovém měsíčním vývozu drůbežního masa podílel 2,1 % – 62,67 t v hodnotě 3,6 mil. Kč. Bylo vyváženo zejména na Slovensko – 39,77 t (63,5 %) v hodnotě 2,5 mil. Kč a do Rumunska – 15,74 t (25,1 %) v hodnotě 0,3 mil. Kč. Nejvíce bylo vyváženo krocení a krůtí dělené maso vykostěné, zmražené – 22,61 t (36,1 %) za 68,12 Kč/kg. Kachního, husího masa a masa z perliček bylo vyvezeno 160,20 t (5,5 % z celkového měsíčního vývozu drůbežního masa) v hodnotě 15 mil. Kč. Na Slovensko bylo vyvezeno 98,94 t (61,8 %) v hodnotě 6,5 mil. Kč. Zejména byly vyváženy kachny – nedělené čerstvé, chlazené oškubané, kuchané zvané kachny 63 % – 65,61 t (41 %) za 56,90 Kč/kg.

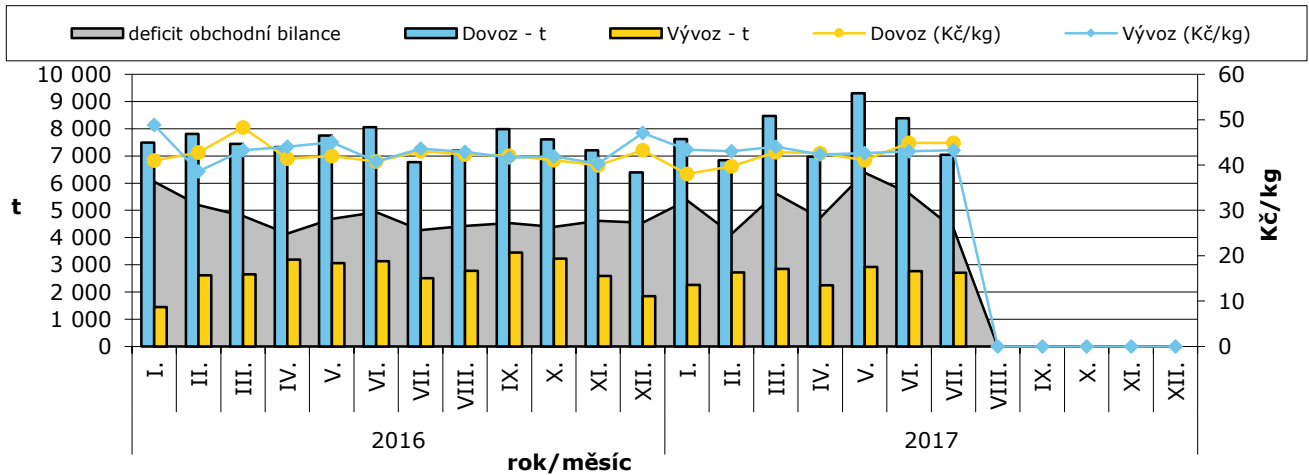
### Dovoz a vývoz drůbežního masa v roce 2016, 2017

Rok, období	DOVOZ		VÝVOZ	
	t	Ø jednotková hodnota v Kč/kg	t	Ø jednotková hodnota v Kč/kg
<b>Drůbeží maso, játra a droby</b>				
01.01. - 31. 12. 2016	117 775,3	48,24	36 770,6	45,26
01.01. - 31. 07. 2016	67 910,1	47,70	21 543,4	44,82
<b>01.01. - 31.07. 2017</b>	<b>66 687,9</b>	<b>48,09</b>	<b>20 708,2</b>	<b>46,69</b>
<b>z toho vč. jater a drobů:</b>				
<b>Kuřata a díly</b>				
01.01. - 31. 12. 2016	92 110,4	42,69	34 695,1	43,05
01.01. - 31. 07. 2016	55 356,6	43,04	20 501,5	42,79
<b>01.01. - 31.07. 2017</b>	<b>54 779,1</b>	<b>42,38</b>	<b>18 975,2</b>	<b>43,80</b>
<b>Krůty a díly</b>				
01.01. - 31. 12. 2016	14 110,0	73,49	622,1	71,53
01.01. - 31. 07. 2016	8 077,8	74,11	326,9	84,87
<b>01.01. - 31.07. 2017</b>	<b>8 639,0</b>	<b>75,21</b>	<b>478,1</b>	<b>63,65</b>
<b>Kachny, husy a díly</b>				
01.01. - 31. 12. 2016	11 554,9	61,71	1 453,4	86,83
01.01. - 31. 07. 2016	4 475,7	57,61	714,7	84,60
<b>01.01. - 31.07. 2017</b>	<b>3 269,7</b>	<b>72,01</b>	<b>1 254,9</b>	<b>83,80</b>

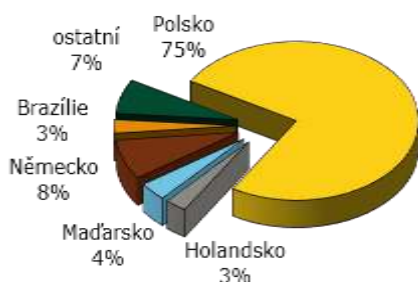
Poznámka: ČSÚ provádí zpětně úpravu údajů o dovezeném zboží dle celních deklarací



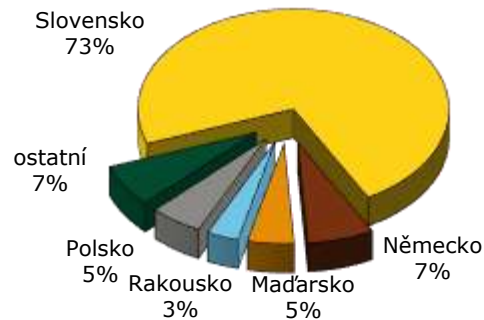
**Dovoz a vývoz kuřecího masa od 1.1.2016 do 31.7.2017**



**Dovoz drůbežního masa do ČR v červenci 2017 (dle hmotnosti)**



**Vývoz drůbežního masa z ČR v červenci 2017 (dle hmotnosti)**



**Dovoz živé drůbeže dle jednotlivých kategorií v červenci 2017**

Kategorie zvířat	Země	Cena (tis. Kč)	Množství (ks)	Prům. cena (Kč/ks)
Kuřata Gallus domesticus, samičí, živá, prarodičovské a rodičovské	Německo	2 603	32 040	81,24
Kuřata Gallus domesticus, samičí, živá, prarodičovské a rodičovské	Maďarsko	15 780	195 621	80,67
Kuřata Gallus domesticus, živá, nosného typu, o hmotnosti <= 185 g	Německo	1 003	78 432	12,79
Kuřata Gallus domesticus, živá, o hm. <= 185 g (kromě nosných)	Německo	4 192	433 842	9,66
Kuřata Gallus domesticus, živá, o hm. <= 185 g (kromě nosných)	Maďarsko	869	11 376	76,39
Kuřata Gallus domesticus, živá, o hm. <= 185 g (kromě nosných)	Slovensko	170	23 040	7,38
Krocani a krůty, živí, o hmotnosti <= 185 g	Polsko	666	12 036	55,33
Krocani a krůty, živí, o hmotnosti <= 185 g	Slovensko	1 729	38 404	45,02
Kachny, živé, o hmotnosti <= 185 g	Německo	1 458	11 430	127,56
Kur domácí (Gallus domesticus), živý, o hmotnosti > 185 g	Polsko	94	1 000	94,00
Kur domácí (Gallus domesticus), živý, o hmotnosti > 185 g	Slovensko	3 078	88 157	34,91
Kuřata Gallus domesticus, samičí, živá, prarodičovské a rodičovské	Německo	2 603	32 040	81,24

Pozn.: \* - údaj není k dispozici



### Vývoz živé drůbeže dle jednotlivých kategorií v červenci 2017

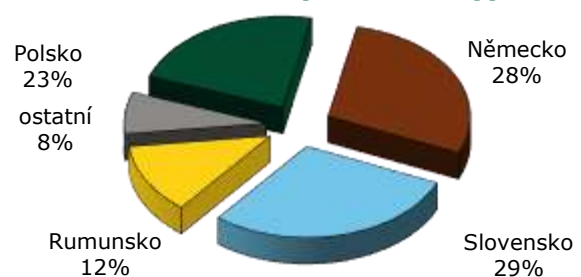
Kategorie zvířat	Země	Cena (tis. Kč)	Množství (ks)	Prům. cena (Kč/ks)
Kuřata Gallus domesticus, samičí, živá, prarodičovské a rodičovské	Arménie	37	1 040	35,58
Kuřata Gallus domesticus, samičí, živá, prarodičovské a rodičovské	Nepál	147	1 200	122,50
Kuřata Gallus domesticus, samičí, živá, prarodičovské a rodičovské	Filipíny	25	2 720	9,19
Kuřata Gallus domesticus, samičí, živá, prarodičovské a rodičovské	Pákistán	257	14 720	17,46
Kuřata Gallus domesticus, samičí, živá, prarodičovské a rodičovské	Ruská fed.	1 488	13 200	112,73
Kuřata Gallus domesticus, živá, nosného typu, o hmotnosti <= 185	Rakousko	60	4 500	13,33
Kuřata Gallus domesticus, živá, nosného typu, o hmotnosti <= 185	Bulharsko	1 058	72 000	14,69
Kuřata Gallus domesticus, živá, nosného typu, o hmotnosti <= 185	Řecko	2 516	145 000	17,35
Kuřata Gallus domesticus, živá, nosného typu, o hmotnosti <= 185	Itálie	755	54 362	13,89
Kuřata Gallus domesticus, živá, nosného typu, o hmotnosti <= 185	Litva	930	68 000	13,68
Kuřata Gallus domesticus, živá, nosného typu, o hmotnosti <= 185	Moldavsko	303	21 500	14,09
Kuřata Gallus domesticus, živá, nosného typu, o hmotnosti <= 185	Polsko	1 024	77 500	13,21
Kuřata Gallus domesticus, živá, nosného typu, o hmotnosti <= 185	Rumunsko	1 302	83 716	15,55
Kuřata Gallus domesticus, živá, nosného typu, o hmotnosti <= 185	Slovensko	84	5 000	16,80
Kuřata Gallus domesticus, živá, o hm. <= 185 g (kromě nosných)	Maďarsko	1 423	214 290	6,64
Kuřata Gallus domesticus, živá, o hm. <= 185 g (kromě nosných)	Polsko	3 267	447 812	7,30
Kuřata Gallus domesticus, živá, o hm. <= 185 g (kromě nosných)	Rumunsko	18 184	2 157 700	8,43
Kuřata Gallus domesticus, živá, o hm. <= 185 g (kromě nosných)	Slovensko	27 500	3 781 826	7,27
Kuřata Gallus domesticus, živá, o hm. <= 185 g (kromě nosných)	Ukrajina	1 882	232 800	8,08
Kachny, živé, o hmotnosti <= 185 g	Německo	2 006	126 960	15,80
Kachny, živé, o hmotnosti <= 185 g	Maďarsko	755	43 080	17,53
Kachny, živé, o hmotnosti <= 185 g	Polsko	10 553	693 053	15,23
Kachny, živé, o hmotnosti <= 185 g	Slovensko	22	400	55,00
Husy, živé, o hmotnosti <= 185 g	Slovensko	5	60	83,33
Kur domácí (Gallus domesticus), živý, o hmotnosti > 185 g	Německo	15 695	518 797	30,25
Kur domácí (Gallus domesticus), živý, o hmotnosti > 185 g	Polsko	6 713	157 999	42,49
Kur domácí (Gallus domesticus), živý, o hmotnosti > 185 g	Slovensko	18 074	406 204	44,49
Kachny, živé, o hmotnosti > 185 g	Slovensko	34	285	119,30
Krůty a krocani, živí, o hmotnosti > 185 g	Německo	26 706	48 993	545,10
Krůty a krocani, živí, o hmotnosti > 185 g	Polsko	14 070	23 027	611,02

Pozn.: SAE – Spojené arabské emiráty; B a H – Bosna a Hercegovina

#### Dovoz živé drůbeže v červenci 2017 (dle hodnoty)



#### Vývoz živé drůbeže v červenci 2017 (dle hodnoty)



Pramen pro strany 4 - 7: ČSÚ



## Dovoz a vývoz živé drůbeže souhrnně v roce 2016, 2017

Období	DOVOZ		VÝVOZ	
	ks (tis.)	Ø jednot. hodnota (Kč/ks)	ks (tis.)	Ø jednot. hodnota (Kč/ks)
01. 01. - 31. 12. 2016	16 011	31,32	110 395	17,75
01. 01. - 31. 07. 2016	9 421	33,86	66 185	17,32
<b>01. 01. - 31. 07. 2017</b>	<b>9 910</b>	<b>32,61</b>	<b>67 722</b>	<b>16,32</b>
<b>01. 07. - 31. 07. 2017</b>	<b>925</b>	<b>34,19</b>	<b>9 424</b>	<b>16,65</b>

Pramen pro strany 4 - 7: ČSÚ

## Informace ze zahraničních trhů

### Slovensko

#### Odbytové ceny kuchané drůbeže a drůbežích dílů od zpracovatelů na Slovensku €/kg bez DPH

Položka	38. týden	36. týden	Vývoj týdenní v %	Vývoj 38.17/38.16 v %
Kuřata tř. A chlazené bez drobů	1,46	1,42	2,9	-4,9
Kuřata tř. A mrazené bez drobů	1,60	1,57	1,7	2,5
Kuřecí prsa s kostí chlazená	3,03	3,03	0,0	*
Kuřecí stehna chlazená	2,07	2,09	-1,0	21,9
Kuřecí stehna horní s kostí a kůží chlazená	2,12	1,99	6,6	1,8
Kuřecí křídla chlazená	1,56	1,56	-0,2	0,2
Kuřecí řízky mrazené	3,58	3,64	-1,4	-3,1
Kuřecí řízky chlazené	4,05	3,95	2,6	3,0
Kuřecí šunka	3,62	3,34	8,2	12,5

Poznámka: \* - neuvedeno (méně než tři údaje), Zso - západoslovenská oblast (Bratislavský, Trnavský, Trenčinský, Nitrianský kraj), Sso - středoslovenská oblast (Žilinský a Banskobystrický kraj), Vso - východoslovenská oblast (Prešovský a Košický kraj)

Pramen: APA

#### Nákupní ceny jatečné drůbeže na Slovensku

€/kg ž. hm. bez DPH

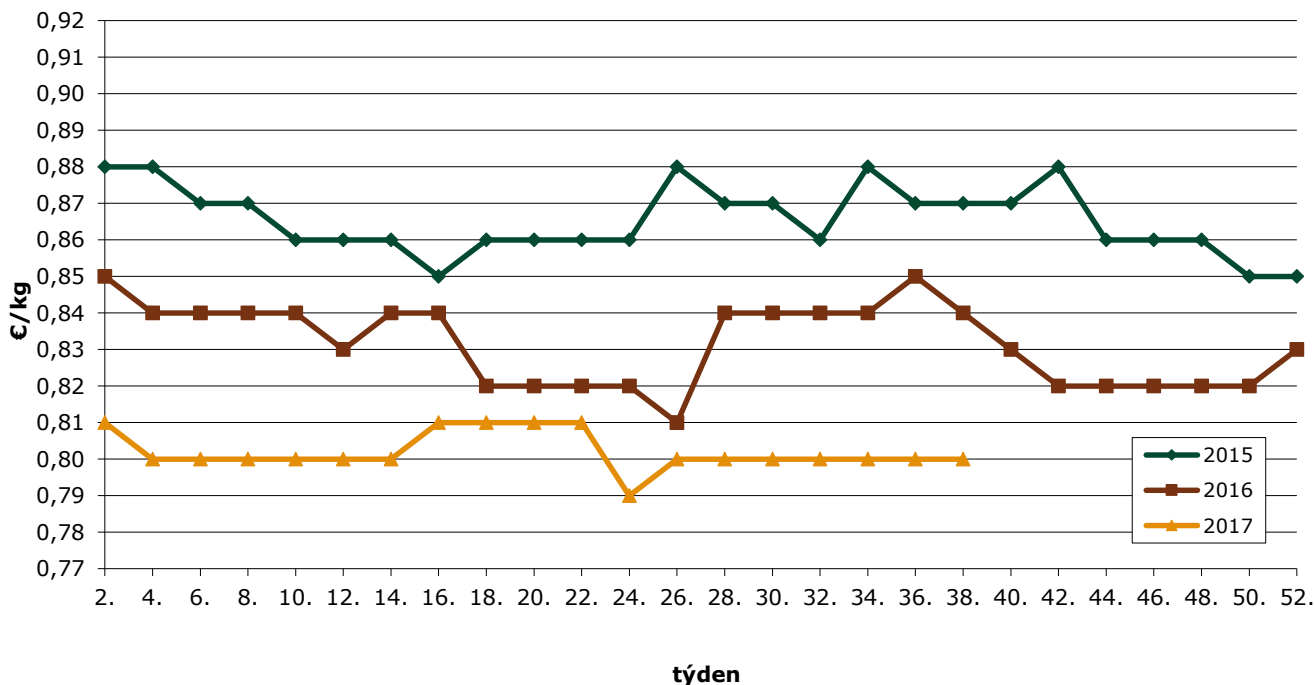
Položka	Cena	Zso	Sso a Vso	38. týden	36. týden	Meziroční vývoj v %
Jatečná kuřata	minimální cena	*	*	0,79	0,80	-
	maximální cena	*	*	0,80	0,81	-
	<b>průměrná cena</b>	<b>*</b>	<b>*</b>	<b>0,80</b>	<b>0,80</b>	<b>-5,3</b>

Poznámka: \* - neuvedeno (méně než tři údaje), Zso - západoslovenská oblast (Bratislavský, Trnavský, Trenčinský, Nitrianský kraj), Sso - středoslovenská oblast (Žilinský a Banskobystrický kraj), Vso - východoslovenská oblast (Prešovský a Košický kraj)

Pramen: APA



### CZV jatečných kuřat na Slovensku



Pramen: APA

### Průměrné ceny krmných směsí pro brojlerů na Slovensku

€/t

Produkt	Zso	Sso	Vso	SR		Vývoj
				srpen	červenec	
Výkrm brojlerů, startér	*	*	*	*	*	-
Výkrm brojlerů, růst	*	*	*	<b>277,83</b>	*	-
Výkrm brojlerů, finální	*	*	*	<b>256,51</b>	<b>258,09</b>	-1,59

Poznámka: \* - neuvedeno (méně než tři údaje, Zso - západoslovenská oblasť (Bratislavský, Trnavský, Trenčinský, Nitrianský kraj), Sso - stredoslovenská oblasť (Žilinský a Banskobystrický kraj), Vso - východoslovenská oblasť (Prešovský a Košický kraj))  
Pramen: APA

### Maďarsko

#### Nákupní ceny jatečné drůbeže v Maďarsku

HUF/kg ž. hm.

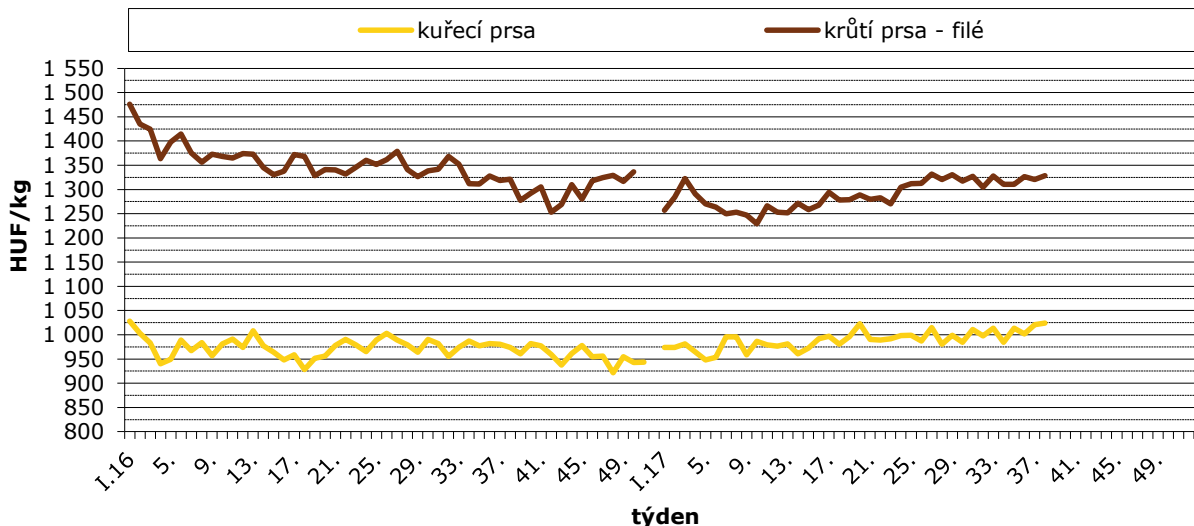
Položka	Týden							Změna 38./37. týden (%)
	32.	33.	34.	35.	36.	37.	38.	
<b>Kuřata</b>	247,56	247,20	247,24	249,70	246,87	247,16	<b>248,46</b>	0,5
<b>Krůty</b>	379,37	378,87	388,01	380,26	378,90	378,74	<b>375,57</b>	-0,8
Husy (vykrmené)	-	-	-	-	-	-	-	-
Kachny (vykrmené)	-	-	-	-	-	-	-	-

Pramen: AKII





### Vývoj cen drůbežích výrobků v Maďarsku v r. 2016/17



Pramen: AKII

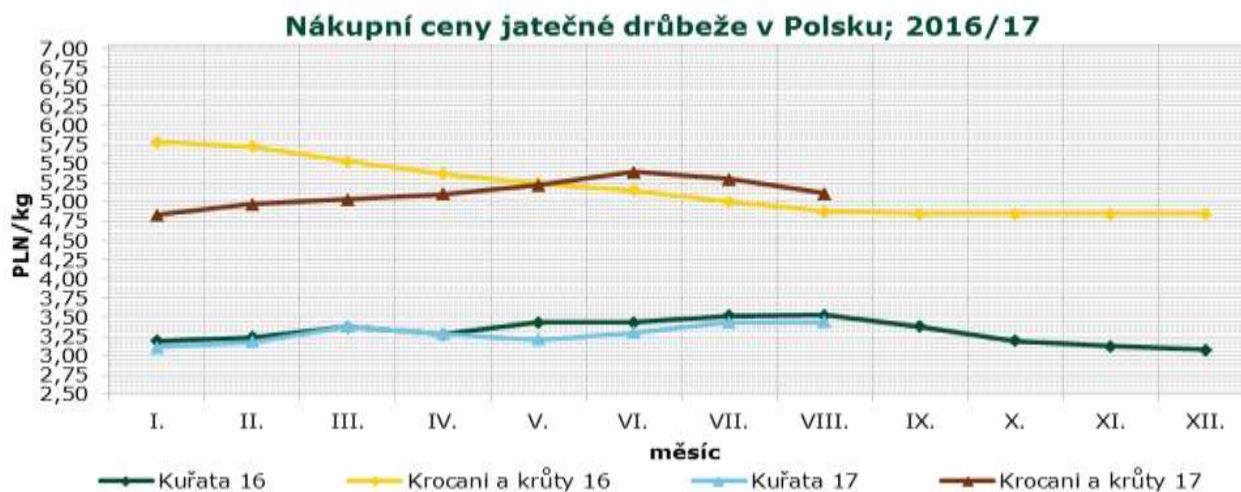
### Odbytové ceny drůbežích výrobků v Maďarsku

HUF/kg

Výrobek	Týden							Změna 38./37. týden (%)
	32.	33.	34.	35.	36.	37.	38.	
<b>Kuře 65% chlazené</b>	457,28	460,92	452,76	460,57	444,52	458,45	<b>462,16</b>	0,8
<b>Kuřecí stehno</b>	435,86	403,02	434,26	424,76	440,01	458,01	<b>445,45</b>	-2,7
<b>Kuřecí prsa</b>	997,93	1 013,48	984,40	1 013,34	1 001,40	1 021,20	<b>1 024,18</b>	0,3
<b>Krůtí stehno horní</b>	818,04	827,27	827,96	830,05	811,72	818,15	<b>812,52</b>	-0,7
<b>Krůtí prsa - filé</b>	1 304,45	1 327,74	1 310,51	1 310,38	1 326,43	1 320,37	<b>1 328,46</b>	0,6

Pramen: AKII

### Polsko



Pramen: Ministerstwo Rolnictwa i Rozwoju Wsi - Rynek miesa drobiowego



## Nákupní ceny jatečné drůbeže v Polsku

PLN/t

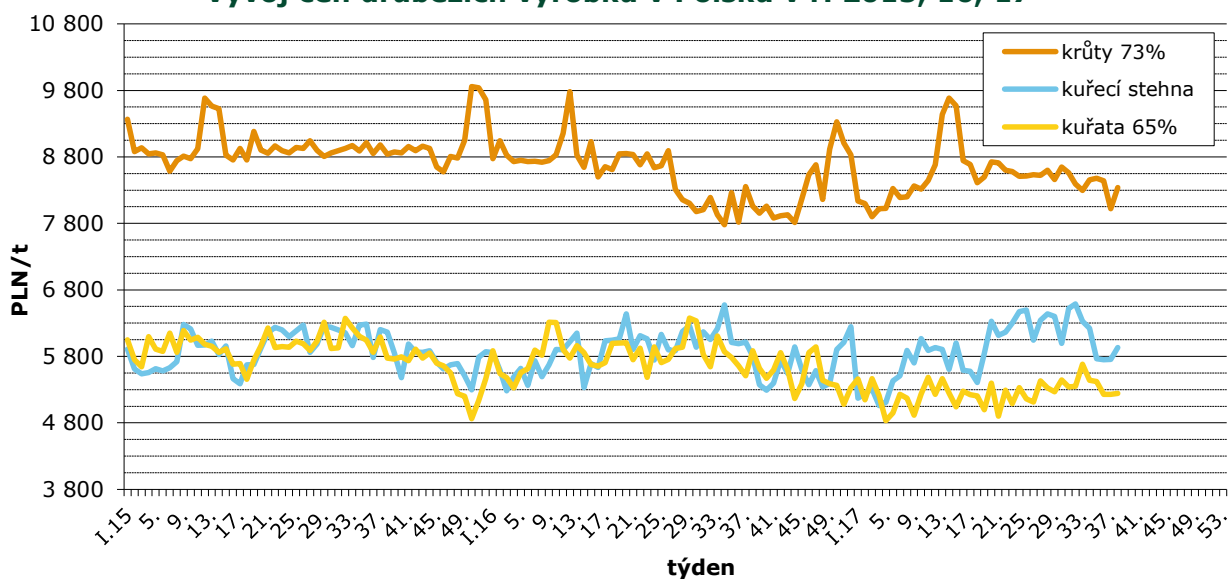
Položka	Oblast	Týden						Změna 38./37. týden (%)
		33.	34.	35.	36.	37.	38.	
Kuřata jatečná	Severní	3 496,9	3 502,8	3 451,7	3 477,7	3 510,6	<b>3 494,0</b>	-0,5
	Střední	3 456,6	3 430,0	3 388,6	3 405,9	3 464,9	<b>3 450,4</b>	-0,4
	Jihovýchodní	3 579,7	3 544,4	3 508,6	3 537,4	3 563,1	<b>3 534,2</b>	-0,8
	Západní	3 460,6	3 488,0	3 463,1	3 474,4	3 501,4	<b>3 505,5</b>	0,1
	<b>Polsko celkem</b>	<b>3 475,5</b>	<b>3 465,1</b>	<b>3 426,7</b>	<b>3 445,3</b>	<b>3 490,6</b>	<b>3 477,9</b>	-0,4
Krocani	Severní	5 168,3	5 146,4	5 090,2	5 140,1	5 082,6	<b>5 100,1</b>	0,3
	Západní	5 176,7	5 102,2	5 164,9	5 157,2	5 164,9	<b>5 116,8</b>	-0,9
	<b>Polsko celkem</b>	<b>5 172,3</b>	<b>5 134,2</b>	<b>5 118,2</b>	<b>5 144,9</b>	<b>5 098,4</b>	<b>5 109,3</b>	0,2
Krůty	Severní	4 969,6	4 892,3	4 902,5	4 916,5	4 788,1	<b>4 791,9</b>	0,1
	Střední	5 090,4	5 113,0	5 098,3	5 087,7	5 060,0	<b>5 031,6</b>	-0,6
	Západní	5 030,9	5 029,7	4 975,6	4 920,7	4 976,8	<b>4 993,4</b>	0,3
	<b>Polsko celkem</b>	<b>5 035,9</b>	<b>5 004,6</b>	<b>5 010,0</b>	<b>4 997,1</b>	<b>4 956,3</b>	<b>4 934,2</b>	-0,4
Kachny	<b>Polsko celkem</b>	<b>4 597,7</b>	<b>4 663,6</b>	<b>4 563,0</b>	<b>4 574,2</b>	<b>4 552,4</b>	<b>4 558,7</b>	0,1
<sup>1</sup> Slepice	<b>Polsko celkem</b>	-	-	-	-	-	-	-

Poznámka: **Střední** – Kraje: mazowieckie, łódzkie; **Jihovýchodní** – Kraje: lubelskie, świętokrzyskie, podkarpackie, małopolskie, śląskie; **Západní** – Kraje: opolskie, dolnośląskie, wielkopolskie, lubuskie, zachodnio-pomorskie; **Severní** – Kraje: pomorskie, warmińsko – mazurskie, podlaskie, kujawsko – pomorskie – neuvedeno

1 – nosné slepice z tržních chovů

Pramen: Ministerstwo Rolnictwa i Rozwoju Wsi – Rynek miesa drobiowego

## Vývoj cen drůbežích výrobků v Polsku v r. 2015, 16, 17



Pramen: Ministerstwo Rolnictwa i Rozwoju Wsi – Rynek miesa drobiowego



## Odbytové ceny drůbežích výrobků v Polsku

PLN/t

Položka	Oblast	Týden						Změna 38./37. Týden (%)
		33.	34.	35.	36.	37.	38.	
Kuřata 65% bez drobů	Severní	6 568	6 179	5 934	6 023	6 301	<b>6 068</b>	-3,7
	Střední	6 323	5 890	5 613	5 579	5 522	<b>5 609</b>	1,6
	Západní	6 323	6 595	5 961	6 629	6 264	<b>6 510</b>	3,9
	<b>Polsko celkem</b>	<b>6 327</b>	<b>6 220</b>	<b>5 764</b>	<b>5 749</b>	<b>5 754</b>	<b>5 935</b>	3,1
Kuřecí prsa - filé	Severní	13 737	13 691	13 336	13 560	13 748	<b>14 081</b>	2,4
	Střední	13 762	13 792	13 692	13 798	13 852	<b>13 756</b>	-0,7
	Jihovýchodní	13 790	13 713	13 754	13 368	13 572	<b>13 527</b>	-0,3
	Západní	14 401	14 030	14 586	14 564	13 342	<b>14 642</b>	9,7
	<b>Polsko celkem</b>	<b>13 983</b>	<b>13 882</b>	<b>13 953</b>	<b>13 969</b>	<b>13 627</b>	<b>14 055</b>	3,1
Kuřecí stehna	Severní	5 457	5 129	4 958	5 042	5 082	<b>5 068</b>	-0,3
	Střední	5 974	5 887	5 636	5 493	5 997	<b>5 727</b>	-4,5
	Jihovýchodní	6 272	5 988	6 032	-	5 703	<b>5 975</b>	4,8
	Západní	5 285	5 190	5 303	5 183	5 240	<b>5 318</b>	1,5
	<b>Polsko celkem</b>	<b>5 682</b>	<b>5 443</b>	<b>5 421</b>	<b>5 231</b>	<b>5 244</b>	<b>5 365</b>	2,3
Krůta 73 %	Severní	9 158	8 969	9 088	9 264	8 191	<b>8 877</b>	8,4
	Západní	8 891	8 834	8 882	8 937	8 750	<b>8 893</b>	1,6
	<b>Polsko celkem</b>	<b>8 297</b>	<b>8 457</b>	<b>8 480</b>	<b>8 438</b>	<b>8 023</b>	<b>8 341</b>	4,0
Krůtí prsa - filé	Severní	17 124	16 731	17 232	16 855	16 597	<b>16 930</b>	2,0
	Střední	17 009	16 180	16 301	17 096	16 906	<b>17 030</b>	0,7
	Západní	16 991	16 769	16 945	17 008	16 413	<b>16 554</b>	0,9
	<b>Polsko celkem</b>	<b>17 070</b>	<b>16 609</b>	<b>16 925</b>	<b>16 922</b>	<b>16 575</b>	<b>16 838</b>	1,6

Poznámka: **Střední** - Kraje: mazowieckie, łódzkie; **Jihovýchodní** - Kraje: lubelskie, świętokrzyskie, podkarpackie, małopolskie, śląskie; **Západní** - Kraje: opolskie, dolnośląskie, wielkopolskie, lubuskie, zachodnio-pomorskie; **Severní** - Kraje: pomorskie, warmińsko - mazurskie, podlaskie, kujawsko - pomorskie - neuváděno

Pramen: Ministerstwo Rolnictwa i Rozwoju Wsi - Rynek mięsa drobiowego

## Producentские ceny jatečných kuřat ve vybraných zemích

EUR/kg

Země	Cena	Týden	Země	Cena	Týden
Estonsko	-	38.	Litva	-	38.
Polsko	0,81	38.	Maďarsko	0,80	38.
Slovensko	0,80	38.	Lotyšsko	-	38.

Pramen: Ministerstwo Rolnictwa i Rozwoju Wsi - Rynek mięsa drobiowego; AKII; APA; ECB



**Vývoj cen průmyslových výrobců tzv. 65% kuřat**

EUR/100 kg

Stát	Týden									
	29.	30.	31.	32.	33.	34.	35.	36.	37.	38.
<b>Belgie</b>	166,00	166,00	166,00	166,00	165,00	165,00	165,00	165,00	165,00	165,00
<b>Bulharsko</b>	152,70	150,68	147,84	156,69	151,53	158,93	151,24	151,22	153,33	164,46
<b>ČR</b>	182,38	184,79	182,80	181,14	183,66	182,56	183,92	182,66	182,49	181,90
<b>Dánsko</b>	244,06	237,62	230,18	259,61	264,37	246,71	252,87	275,71	240,31	260,99
<b>Německo</b>	268,00	268,00	268,00	271,00	271,00	271,00	271,00	271,00	271,00	271,00
<b>Estonsko</b>	(*)	(*)	(*)	(*)	(*)	(*)	(*)	(*)	(*)	(*)
<b>Řecko</b>	206,00	204,67	204,83	204,83	205,50	206,17	205,40	204,83	204,83	205,17
<b>Španělsko</b>	178,33	178,70	178,70	176,90	170,26	168,52	165,15	164,52	158,15	157,14
<b>Francie</b>	230,00	230,00	230,00	230,00	230,00	230,00	230,00	230,00	230,00	230,00
<b>Chorvatsko</b>	191,60	183,21	190,06	187,12	183,29	184,38	182,43	185,85	186,18	181,64
<b>Irsko</b>	97,59	97,86	97,86	97,86	97,86	97,72	97,72	97,72	97,72	97,72
<b>Itálie</b>	195,00	195,00	202,50	202,50	202,50	202,50	202,50	207,50	230,00	230,00
<b>Kypr</b>	253,95	253,95	253,95	253,95	253,95	253,95	253,95	253,95	253,95	253,95
<b>Lotyšsko</b>	162,98	(*)	(*)	(*)	(*)	(*)	(*)	(*)	(*)	(*)
<b>Litva</b>	148,14	144,02	138,06	146,30	151,48	142,17	140,28	141,83	141,80	141,29
<b>Lucembursko</b>	(*)	(*)	(*)	(*)	(*)	(*)	(*)	(*)	(*)	(*)
<b>Maďarsko</b>	147,26	146,36	146,44	150,04	151,54	148,96	150,90	145,25	148,99	149,36
<b>Malta</b>	222,50	222,50	222,50	222,50	222,50	222,50	222,50	(*)	(*)	(*)
<b>Nizozemí</b>	171,00	171,00	171,00	171,00	171,00	171,00	171,00	171,00	171,00	171,00
<b>Rakousko</b>	180,09	183,42	184,62	184,14	185,63	182,89	182,95	182,66	181,94	181,76
<b>Polsko</b>	128,86	127,40	124,15	132,04	139,85	127,86	128,67	130,70	129,70	127,14
<b>Portugalsko</b>	172,00	172,00	172,00	172,00	172,00	170,00	167,00	157,00	152,00	152,00
<b>Rumunsko</b>	149,39	150,34	152,59	153,83	155,63	155,79	155,80	156,80	156,07	156,13
<b>Slovinsko</b>	194,89	191,76	194,74	176,31	183,91	192,69	192,25	192,47	185,98	189,19
<b>Slovensko</b>	140,46	145,21	156,13	139,58	152,12	146,96	156,57	141,84	152,86	146,05
<b>Finsko</b>	254,29	254,65	253,46	253,79	255,10	254,24	255,96	253,08	253,81	252,93
<b>Švédsko</b>	247,70	247,46	247,03	246,26	246,86	251,60	276,93	278,95	249,95	241,09
<b>V. Británie</b>	146,95	140,47	139,78	142,84	143,04	142,01	136,12	137,12	140,11	142,20
<b>EU</b>	<b>183,42</b>	<b>182,35</b>	<b>182,49</b>	<b>184,54</b>	<b>185,27</b>	<b>182,93</b>	<b>182,25</b>	<b>182,84</b>	<b>183,89</b>	<b>183,82</b>

Pramen: Evropská komise

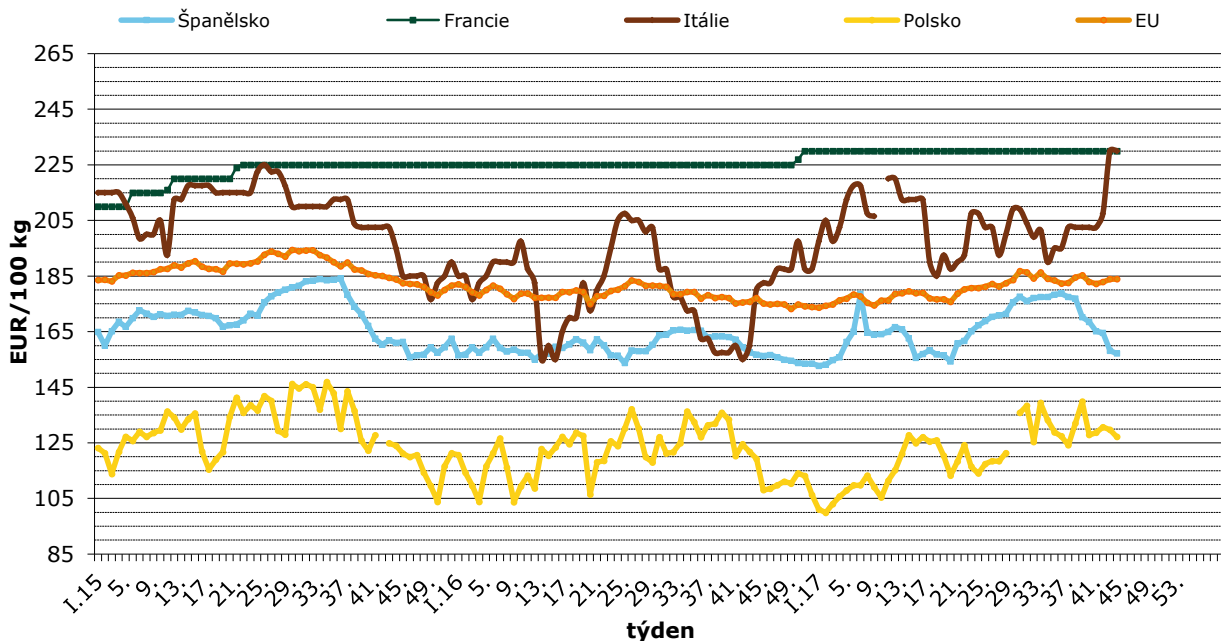
- Údaje za jednotlivé členské státy nebyly v době uzávěrky k dispozici.

(\*)- Cenu nelze zveřejnit z důvodu ochrany důvěrnosti údajů.

Poznámka: Definice 65% kuřete - Oškubané, vykuchané, bez hlavy a běháků, bez krku, srdce, jater a svalnatého žaludku.



### Vývoj CPV tzv. 65 % kuřat ve vybraných zemích v r. 2015, 16, 17



Pramen: Evropská komise

### Aktuálně vydané předpisy EU, týkající se drůbeže a drůbežního masa

**Prováděcí nařízení Komise (EU) 2017/1771** ze dne 27. září 2017, kterým se mění nařízení (ES) č. 1484/95, pokud jde o určení reprezentativních cen v odvětví drůbežního masa a vajec, jakož i pro vaječný albumin.

**Prováděcí nařízení Komise (EU) 2017/1597** ze dne 21. září 2017, kterým se stanoví koeficient přidělení použitelný na množství, na něž se vztahují žádosti o dovozní práva podané od 1. do 7. září 2017 v rámci celních kvót pro drůbeží maso pocházející z Ukrajiny otevřených prováděcím nařízením (EU) 2015/2078.

**Prováděcí nařízení Komise (EU) 2017/1579** ze dne 18. září 2017, kterým se stanoví koeficient přidělení použitelný na množství, na něž se vztahují žádosti o dovozní licence podané od 1. do 7. září 2017, a které určuje množství, jež je třeba přičíst k množství stanovenému pro období od 1. ledna do 31. března 2018 v rámci celních kvót pro odvětví drůbežního masa otevřených nařízením (ES) č. 533/2007.

**Prováděcí nařízení Komise (EU) 2017/1581** ze dne 18. září 2017, kterým se stanoví koeficient přidělení použitelný na množství, na něž se vztahují žádosti o dovozní licence podané od 1. do 7. září

2017 v rámci celních kvót pro odvětví drůbežního masa otevřených nařízením (ES) č. 1385/2007.

**Prováděcí nařízení Komise (EU) 2017/1582** ze dne 18. září 2017, kterým se určí množství, jež je třeba přičíst k množství stanovenému na podobdobí od 1. ledna do 31. března 2018 v rámci celní kvóty pro odvětví drůbežního masa pocházejícího ze Spojených států amerických otevřených nařízením (ES) č. 536/2007.

Zdroj: Úřední věstník Evropské unie

### Světová organizace pro zdraví zvířat oficiálně uznala ČR prostou ptačí chřipky

Světová organizace pro zdraví zvířat (OIE) aktuálně zveřejnila oficiální prohlášení zaslání Státní veterinární správou (SVS) koncem letošního června a deklarovala tak, že je Česká republika od 23. 6. 2017 prostá aviární influenzy (ptačí chřipky). Tento krok je nesmírně důležitý pro uvolnění obchodování s drůbeží a drůbežními produkty s třetími zeměmi.

V článku publikovaném na internetových stránkách OIE: <http://www.oie.int/en/animal-health-in-the-world/self-declared-disease-status>, je uvedeno, že ČR je od 23. 6. 2017 prostá ptačí chřipky. Tímto je informace oficiálně přístupná všem 181 členským zemím OIE, která je v oblasti veterinární medicíny tím, čím je Světová



zdravotnická organizace (WHO) v oblasti humánní medicíny, včetně třetích zemí, z nichž některé v reakci na nálezovou situaci dovoz drůbeže a drůbežích produktů z ČR omezily.

Poslední ohnisko vysoce patogenní ptačí chřipky v ČR bylo vyhlášeno v malochovu drůbeže v Poseči na Karlovarsku 22. března 2017. Od tohoto data již k žádnému novému potvrzení nákazy v chovu na území České republiky nedošlo. Tři měsíce od likvidace posledního ohniska zaslala SVS OIE deklaráci o tom, že se na jejím území již tato nebezpečná nákaza nevyskytuje. Česká republika splnila všechny podmínky znovuzískání statutu a sumarizovala požadované informace podle OIE kodexu pro suchozemské živočichy.

*„Česká republika je nyní oficiálně bez výskytu ptačí chřipky. Věřím, že v krátké době dojde*

*k obnovení zahraničního obchodu s drůbeží a jejími produkty na úroveň před výskytem nákazy,“ uvedl ústřední ředitel SVS Zbyněk Semerád.*

Přesto, že k poslednímu potvrzenému případu nákazy v ČR došlo téměř před půl rokem, v řadě dalších evropských zemí se nákaza stále vyskytuje. SVS i nadále bedlivě sleduje nálezovou situaci v chovech drůbeže a provádí monitoring u volně žijících ptáků. Riziko možného šíření nákazy vždy roste zejména v podzimních měsících v souvislosti s migrací tažných ptáků. Proto je důležité, aby chovatelé průběžně sledovali zdravotní stav drůbeže a věnovali zvýšenou pozornost dodržování preventivních opatření v chovech.

*Zdroj: Státní veterinární správa ČR*

### **Kurzy devizového trhu – Česká národní banka – platnost od 04.10.2017**

1 PLN = 6,025 Kč

1 EUR = 25,885 Kč

1 USD = 21,970 Kč

100 HUF = 8,318 Kč

#### **Vydavatel**

TIS ČR, SZIF

Státní zemědělský intervenční fond  
Ve Smečkách 33, 110 00 Praha 1

www.szif.cz

#### **Odpovědný pracovník**

Ing. Tomáš Materna  
vedoucí oddělení agrární informatiky  
tel.: +420 703 197 498  
fax: +420 222 871 591  
e-mail: tomas.materna@szif.cz

#### **Komoditní manager**

Bc. Petr Šup  
tel.: +420 703 197 499  
fax: +420 222 871 591  
e-mail: [petr.sup@szif.cz](mailto:petr.sup@szif.cz)  
e-mail: [tis.drubez@szif.cz](mailto:tis.drubez@szif.cz)

*Rozmnožování anebo rozšiřování tohoto zpravodaje nebo jeho části jakýmkoliv způsobem je zakázáno, s výjimkou případů povolených autorským zákonem nebo předchozího písemného souhlasu TIS<sup>ČR</sup> SZIF. Údaje obsažené v tomto zpravodaji jsou pouze informativního charakteru a nemají závaznou povahu. Jejich citace je možná pouze s uvedením zdroje TIS<sup>ČR</sup> SZIF*