



ZPRÁVA O TRHU DRŮBEŽÍHO MASA

Vývoj CZV:

▼ Kuřata tř. A	22,33 Kč/kg ž.hm.
▲ Slepice tř. A.....	6,22 Kč/kg ž.hm.
➔ Krůty tř. A.....	- Kč/kg ž.hm.

Obsah:

Komoditní zpravodajství.....	1
Ceny zemědělských výrobců.....	2
Ceny průmyslových výrobců.....	2
Spotřebitelské ceny.....	3
Zahraniční obchod ČR.....	4
Informace ze zahraničí	7
Aktuality.....	13

Komoditní zpravodajství

Ceny zemědělských výrobců (CZV)

Červnová CZV jatečných kuřat tř. A podle výběrového šetření MZe při srovnání s květnem klesla o 0,02 Kč/kg (0,1 %) na 22,33 Kč/kg ž. hm. Při meziročním srovnání s červnem 2016 se CZV jatečných kuřat tř. A snížila o 0,97 Kč/kg (4,2 %).

Cena jatečných slepic tř. A za červen vzrostla o 0,16 Kč/kg (2,7 %) na 6,22 Kč/kg ž. hm., což je meziročně o 1,32 Kč/kg (17,5 %) méně než v červnu 2016. U jatečných krůt tř. A nebylo možné cenu za červen z důvodu ochrany dat zveřejnit. V porovnání s květnem však cena stagnovala a meziročně cena letos klesla o 21,4 %.

Ceny průmyslových výrobců (CPV)

CPV celé drůbeže se v červnu proti květnu podle výběrového šetření MZe mírně zvýšila u celých chlazených kuřat tř. I o 0,15 Kč/kg, na 42,73 Kč/kg. CPV mražených kuřat tř. I se snížila, a to o 1,39 Kč/kg (o 3,5 %) na 38,42 Kč/kg. U chlazených slepic cenu za červen nebylo možné zveřejnit z důvodu ochrany důvěrnosti údajů. Před rokem jejich cena byla 33,76 Kč/kg. U mražených slepic cenu za červen nebylo též možné zveřejnit z důvodu ochrany důvěrnosti údajů. Před rokem jejich cena byla 32,36 Kč/kg. Chlazené krůty se v červnu prodávaly za 64,10 Kč/kg, tedy o 1,93 Kč/kg (2,9 %) levněji, než v květnu. Meziročně se cena chlazených krůt snížila o 1,21 Kč/kg (2,7 %).

CPV drůbežích dílů se podle výběrového šetření MZe snížila u chlazených kuřecích řízků o 0,67 Kč/kg na 94,85 Kč/kg. U chlazených kuřecích stehen bez kosti se CPV snížila o 1,05 Kč/kg (1,3 %) na 81,23 Kč/kg. Meziročně jejich cena klesla o 2,93 Kč/kg (3,5 %).

U kuřecích půlek nebo čtvrtků se červnová cena zvýšila o 1,08 Kč/kg na 41,81 Kč/kg (2,6 %), meziročně cena vzrostla o 0,07 Kč/kg (0,2 %). Červnovou cenu chlazených krůtích prsou nebylo možné zveřejnit z důvodu ochrany důvěrnosti údajů. Meziročně došlo k jejímu poklesu o 1,2 %.

Zahraniční obchod

Dovoz drůbežního masa včetně drobů do ČR se v květnu proti dubnu výrazně zvýšil o 2 495,83 t (o 29,3 %) na 11 016,80 t v průměrné jednotkové hodnotě 44,41 Kč/kg. Nejvíce drůbežního masa včetně drobů bylo dovezeno z Polska – 7 634,14 t (69,3 %) za 44,13 Kč/kg. Podíl kuřecího masa včetně drobů na celkovém dovozu drůbežního masa za květen činil 84,5 % – 9 305,65 t za 41,10 Kč/kg. Krůtího masa včetně drobů bylo dovezeno 1 399,80 t (12,7 % z měsíčního dovozu drůbežního masa) za 73,72 Kč/kg. Kachního, husího masa a masa z perliček včetně drobů bylo dovezeno 311,35 t (2,8 % z celkového měsíčního dovozu drůbežního masa) za 82,53 Kč/kg.

Vývoz drůbežního masa včetně drobů z ČR se v květnu proti dubnu razantně zvýšil o 758,48 t (o 31,1 %) na 3 193,89 t za 45,45 Kč/kg. Nejvíce drůbežního masa včetně drobů bylo vyvezeno na Slovensko – 2 197,93 t (68,8 %) za 46,23 Kč/kg. Podíl kuřecího masa na celkovém vývozu drůbežního masa činil 91,3 % - 2 916,60 t za 42,66 Kč/kg. Krůtího masa včetně drobů bylo vyvezeno 93,92 t (2,9 % z celkového měsíčního vývozu drůbežního masa) za 63,14 Kč/kg. Kachního, husího masa a masa z perliček bylo vyvezeno 183,38 t (5,7 % z celkového květnového vývozu drůbežního masa) za 80,76 Kč/kg.

TIS^{ČR} SZIF

PRODUCENTSKÉ CENY



Ceny zemědělských výrobců jatečné drůbeže - průměr za červen 2017 (bez DPH)

Kč/kg ž. hm.

Položka	Kuřata tř. A	Slepice tř. A	Krůty tř. A	Kachny tř. A	Husy tř. A
Min. prům. cena	20,49	5,81	*	*	*
Max. prům. cena	-	6,55	*	*	*
Průměrná cena	22,33	6,22	*	*	*
Změna ke květnu v %	-0,1	2,7	0,0	-0,4	-

Poznámka: * - neuvedeno (méně než tři údaje)

Pramen: MZe

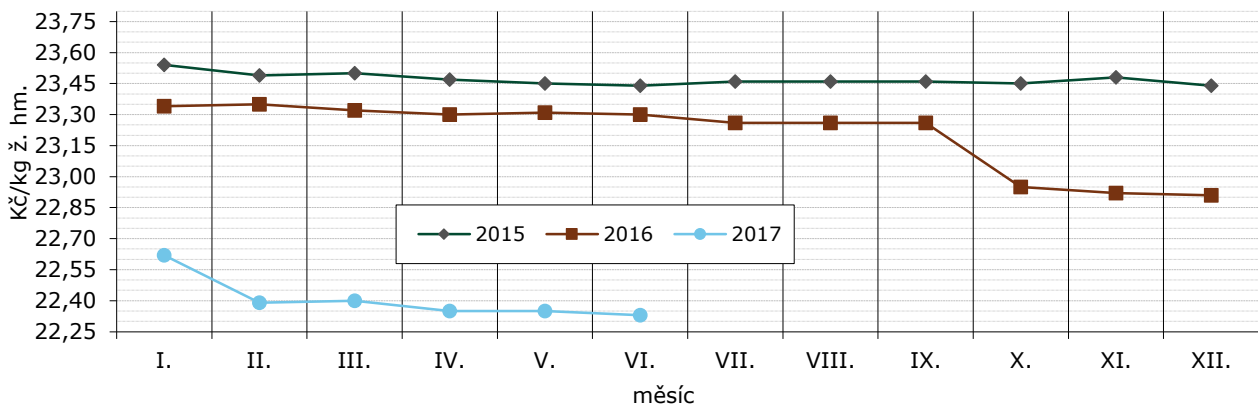
Ceny zemědělských výrobců jatečných kuřat tř. A v roce 2015, 16, 17 (bez DPH)

Kč/kg ž. hm.

Rok	I.	II.	III.	IV.	V.	VI.	VII.	VIII.	IX.	X.	XI.	XII.
2015	23,54	23,49	23,50	23,47	23,45	23,44	23,46	23,46	23,46	23,45	23,48	23,44
2016	23,34	23,35	23,32	23,30	23,31	23,30	23,26	23,26	23,26	22,95	22,92	22,91
2017	22,62	22,39	22,40	22,35	22,35	22,33						
Index % 17/16	96,9	95,9	96,1	95,9	95,9	95,8						

Pramen: MZe.

Vývoj CZV jatečných kuřat tř. A v r. 2015, 16, 17



Pramen: TIS^{ČR} SZIF, MZe.

Ceny průmyslových výrobců drůbeže kuchařské celé - průměr za červen 2017 (bez DPH)

Kč/kg

Položka	Kuřata tř. I chlazená	Slepice tř. I chlazená	Slepice tř. I mrazená	Krůty tř. I chlazené	Kachny tř. I chlazené
Min. prům. cena	36,44	*	*	60,00	*
Max. prům. cena	-	*	*	77,39	*
Průměrná cena	42,73	*	*	64,10	*
Změna ke květnu v %	0,4	-	-	-2,9	0,4

Poznámka: * - neuvedeno (méně než tři údaje)

Pramen: MZe

Ceny průmyslových výrobců drůbežích dílů - průměr za červen 2017 (bez DPH)

Kč/kg

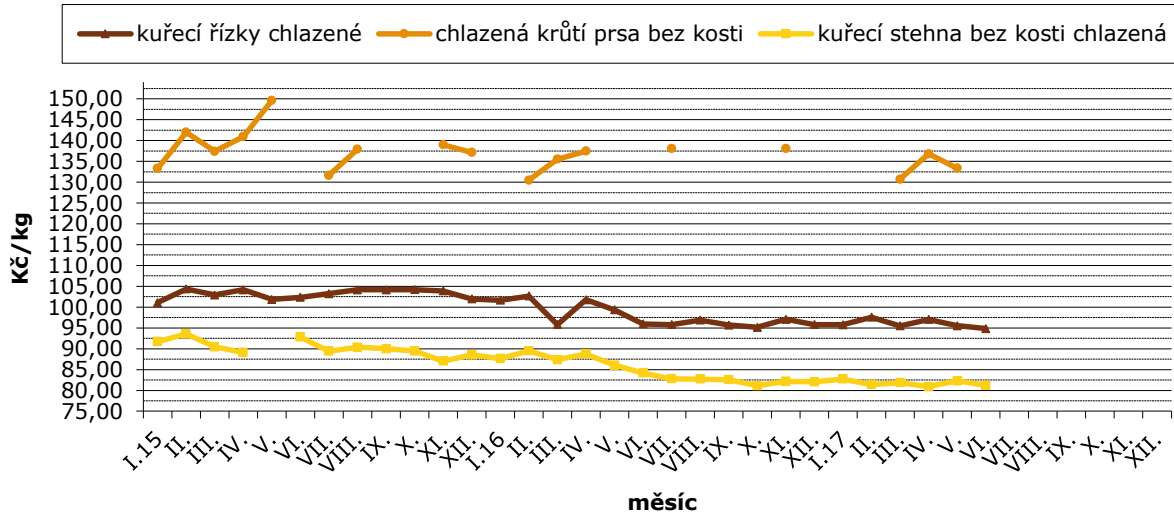
Položka	Kuřecí říčky ¹ chlazené	Kuřecí stehna b.k. chlazená	Kuřecí půlky nebo čtvrtky	Krůtí prsa bez kosti chlazená	Krůtí stehno s kostí
Min. prům. cena	86,30	71,86	38,02	*	*
Max. prům. cena	-	-	-	*	*
Průměrná cena	94,85	81,23	41,81	*	*
Změna ke květnu v %	-0,7	-1,3	2,6	-	-

Poznámka: ¹ kuřecí prsa bez kůže a kostí

Pramen: MZe



Cena průmyslových výrobců drůbežích dílů v r. 2015, 16, 17



Pramen: MZe

Průměrné spotřebitelské ceny kuchařských kuřat tř. I. ve 24. a 28. týdnu 2017

Kč/kg

Kraj	24. týden	28. týden	28./24. Index %	Kraj	24. týden	28. týden	28./24. Index %
Praha	66,86	64,86	97,0	Pardubický	69,90	69,40	99,3
Středočeský	68,89	66,82	97,0	Vysočina	68,36	68,36	100,0
Jihočeský	70,88	66,60	94,0	Jihomoravský	62,97	64,60	102,6
Plzeňský	63,47	63,91	100,7	Olomoucký	68,64	63,07	91,9
Karlovarský	70,73	71,07	100,5	Zlínský	60,11	60,34	100,4
Ústecký	62,61	58,73	93,8	Moravskoslezský	67,53	65,14	96,5
Liberecký	64,79	64,79	100,0	Česká republika	66,25	65,42	98,8
Královéhradecký	61,77	68,25	110,5				

Pramen: ČSÚ

Týdenní spotřebitelské ceny kuchařských kuřat bez drůbek tř. I v ČR

Kč/kg

Rok	Týden											
	32.	37.	41.	42.	50.	02.	07.	11.	15.	20.	24.	28.
2015/16	67,55	69,68	70,00	71,03	65,76	68,60	72,00	70,91	69,75	69,29	68,24	69,11
2016/17	68,98	68,61	65,68	70,68	65,83	68,54	67,70	68,50	68,70	69,97	66,25	65,42
Index % 16/15;17/16	102,1	98,5	93,8	99,50	100,1	99,9	94,0	96,6	98,5	101,0	97,1	94,7

Pramen: ČSÚ

Průměrné ceny průmyslových výrobců krmných směsí pro brojlerů v letech 2016, 2017

Kč/t

Rok	I.	II.	III.	IV.	V.	VI.	VII.	VIII.	IX.	X.	XI.	XII.
2016	8 255,0	8 164,0	8 122,5	8 118,6	8 038,4	8 052,2	8 067,5	8 046,2	7 873,5	7 808,7	7 655,1	7 580,3
2017	7 738,1	7 721,5	7 787,4	7 869,9	7 891,6	7 886,8						

Pramen: ČSÚ



Zahraniční obchod

Dovoz drůbežního masa včetně drobů do ČR se v květnu proti dubnu zvýšil o 2 495,83 t (o 29,3 %) na 11 016,80 t v celkové hodnotě 511,3 mil. Kč. Podíl kuřecího masa včetně drobů na celkovém dovozu drůbežního masa činil 84,5 % – 9 305,65 t v hodnotě 382,5 mil. Kč. Největším dovozcem kuřecího masa vč. drobů bylo Polsko – 6 791,47 t (73 %) v hodnotě 278,4 mil. Kč, Holandsko – 662,03 t (7,1 %) v hodnotě 20,1 mil. Kč a Německo – 652,12 t (7 %) v hodnotě 16,5 mil. Kč. Nejvíce se dovezlo chlazené drůbeže druhu Gallus domesticus, oškubané, vykuchané, bez hlavy a běháků 1 636,29 tun (17,6 %) za 30,98 Kč/kg. Dále byla dovážena mrazená drůbež druhu Gallus domesticus, oškubaná, vykuchaná, bez hlavy a běháků 1 419,72 tun (15,3 %) za 32,29 Kč/kg. Děleného masa drůbeže druhu Gallus domesticus, vykostěného, chlazeného se dovezlo v množství – 1 151,74 t za 70,37 Kč/kg (12,4 %). Dovoz krůtího masa včetně drobů činil 1 399,80 t (12,7 % z celkového dovozu drůbežního masa) v hodnotě 103,2 mil. Kč. Hlavními dodavateli bylo Polsko – 830,97 t (59,4 %) v hodnotě 57,7 mil. Kč, Německo – 265,9 t (19 %) v hodnotě 29,3 mil. Kč a Brazílie – 120,60 t (8,6 %) v hodnotě 3 mil. Kč. Bylo dováženo zejména krocení a krůtí dělené maso, vykostěné, chlazené – 458,17 t (32,7 %) za 101,06 Kč/kg. Kachního, husího masa a masa z perliček bylo dovezeno 311,35 t (2,8 % z celkového dovozu drůbežního masa v květnu) v hodnotě 25,7 mil. Kč. Bylo dováženo především z Maďarska – 157,50 t

(50,6 %) v hodnotě 10,2 mil. Kč. Na dovozu se nejvíce podílely kachny dělené – stehna a jejich části nevykostěná, zmrazená – 114,74 t (36,9 %) za 103,34 Kč/kg.

Vývoz drůbežního masa včetně drobů z ČR se v květnu proti dubnu zvýšil o 758,48 t (o 31,1 %) na 3 193,89 t v celkové hodnotě 145,2 mil. Kč. Kuřecí maso včetně drobů se na celkovém měsíčním vývozu podílelo 91,3 % – 2 916,60 t v hodnotě 124,4 mil. Kč. Nejvíce bylo vyváženo na Slovensko – 2 018,32 t (69,2 %) v hodnotě 89,8 mil. Kč, do Německa – 203,47 t (7 %) v hodnotě 11,2 mil. Kč a do Rakouska – 155,90 t (5,4 %) v hodnotě 6,5 mil. Kč. Nejvíce byla vyvážena drůbež druhu Gallus domesticus, oškubaná, vykuchaná, bez hlavy a běháků, zmrazená – 1 154,21 t (39,6 %) za 32,88 Kč/kg. Vývoz krůtího masa včetně drobů se na celkovém měsíčním vývozu drůbežního masa podílel 2,9 % – 93,92 t v hodnotě 5,9 mil. Kč. Bylo vyváženo zejména do Německa – 43,38 t (46,2 %) v hodnotě 2,4 mil. Kč a na Slovensko – 35,71 t (38 %) v hodnotě 2,6 mil. Kč. Nejvíce bylo vyváženo krocení a krůtí dělené maso vykostěné, zmrazené – 65,69 t (69,9 %) za 63,95 Kč/kg. Kachního, husího masa a masa z perliček bylo vyvezeno 183,38 t (5,7 % z celkového měsíčního vývozu drůbežního masa) v hodnotě 14,8 mil. Kč. Na Slovensko bylo vyvezeno 143,91 t (78,5 %) v hodnotě 9,2 mil. Kč. Zejména byly vyváženy kachny – nedělené čerstvé, chlazené oškubané, kuchaň zvané kachny 63 % – 100,62 t (54,9 %) za 57,70 Kč/kg.

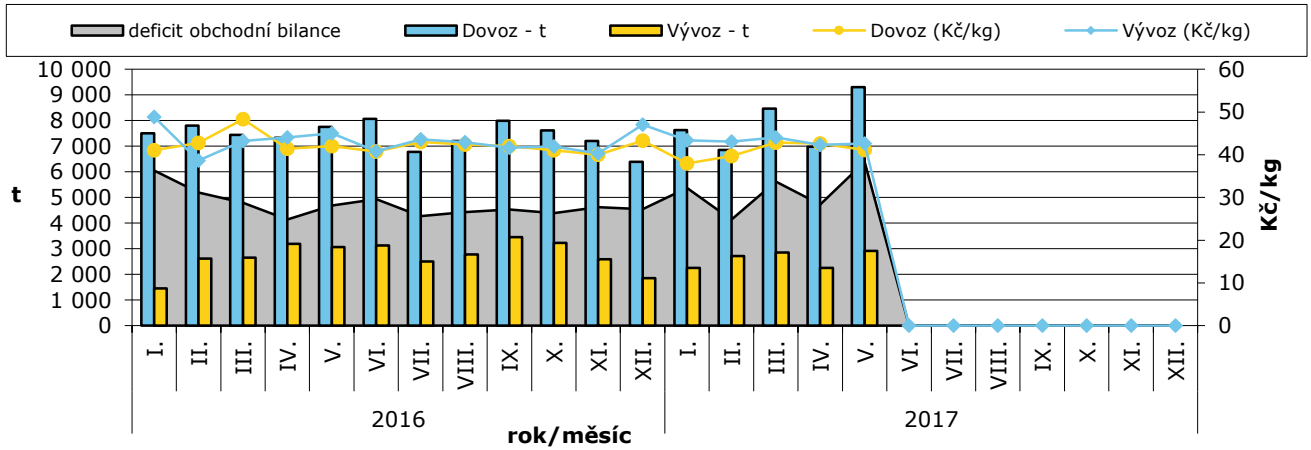
Dovoz a vývoz drůbežního masa v roce 2016, 2017

Rok, období	DOVOZ		VÝVOZ	
	t	Ø jednotková hodnota v Kč/kg	t	Ø jednotková hodnota v Kč/kg
Drůbeží maso, játra a droby				
01.01. - 31. 12. 2016	117 775,3	48,24	36 770,6	45,26
01.01. - 31. 05. 2016	49 637,5	48,07	15 478,0	44,63
01.01. - 31.05. 2017	47 858,7	47,15	14 449,9	46,72
z toho vč. jater a drobů:				
Kuřata a díly				
01.01. - 31. 12. 2016	92 110,4	42,69	34 695,1	43,05
01.01. - 31. 05. 2016	40 145,5	43,39	14 736,6	42,78
01.01. - 31.05. 2017	39 001,4	41,24	13 231,2	43,74
Krůty a díly				
01.01. - 31. 12. 2016	14 110,0	73,49	622,1	71,53
01.01. - 31. 05. 2016	5 818,5	75,02	181,2	75,24
01.01. - 31.05. 2017	6 286,4	74,34	299,9	69,45
Kachny, husy a díly				
01.01. - 31. 12. 2016	11 554,9	61,71	1 453,4	86,83
01.01. - 31. 05. 2016	3 673,5	56,62	560,2	83,38
01.01. - 31.05. 2017	2 570,9	70,48	918,79	82,19

Poznámka: ČSÚ provádí zpětně úpravu údajů o dovezeném zboží dle celních deklarací



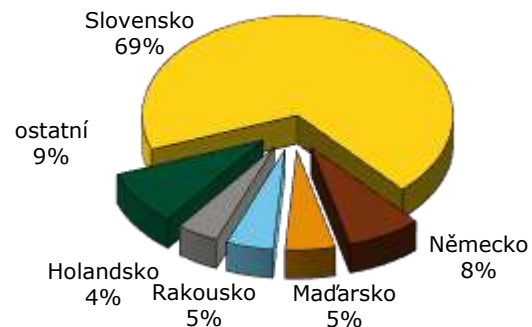
Dovoz a vývoz kuřecího masa od 1.1.2016 do 31.5.2017



Dovoz drůbežního masa do ČR v květnu 2017 (dle hmotnosti)



Vývoz drůbežního masa z ČR v květnu 2017 (dle hmotnosti)



Dovoz živé drůbeže dle jednotlivých kategorií v květnu 2017

Kategorie zvířat	Země	Cena (tis. Kč)	Množství (ks)	Prům. cena (Kč/ks)
Kuřata Gallus domesticus, samičí, živá, prarodičovské a rodičovské	Nizozemsko	1 682	50 830	33,09
Kuřata Gallus domesticus, samičí, živá, prarodičovské a rodičovské	Německo	5 388	186 816	28,84
Kuřata Gallus domesticus, samičí, živá, prarodičovské a rodičovské	Maďarsko	26 207	310 455	84,41
Kuřata Gallus domesticus, živá, nosného typu, o hmotnosti <= 185	Rakousko	48	3 500	13,71
Kuřata Gallus domesticus, živá, nosného typu, o hmotnosti <= 185	Nizozemsko	154	4 655	33,08
Kuřata Gallus domesticus, živá, o hm. <= 185 g (kromě nosných)	Německo	6 987	449 334	15,55
Kuřata Gallus domesticus, živá, o hm. <= 185 g (kromě nosných)	Dánsko	2 118	240 000	8,83
Kuřata Gallus domesticus, živá, o hm. <= 185 g (kromě nosných)	Maďarsko	1 028	12 350	83,24
Kuřata Gallus domesticus, živá, o hm. <= 185 g (kromě nosných)	Slovensko	1 155	156 600	7,38
Krocani a krůty, živí, o hmotnosti <= 185 g	Rakousko	1 426	29 564	48,23
Krocani a krůty, živí, o hmotnosti <= 185 g	Polsko	613	11 340	54,06
Krocani a krůty, živí, o hmotnosti <= 185 g	Slovensko	283	6 000	47,17
Kur domácí (Gallus domesticus), živý, o hmotnosti > 185 g	Polsko	96	1 000	96,00
Kur domácí (Gallus domesticus), živý, o hmotnosti > 185 g	Slovensko	4 774	177 746	26,86
Krůty a krocani, živí, o hmotnosti > 185 g	Německo	1 315	9 610	136,84
Kuřata Gallus domesticus, samičí, živá, prarodičovské a rodičovské	Nizozemsko	1 682	50 830	33,09

Pozn.: * - údaj není k dispozici

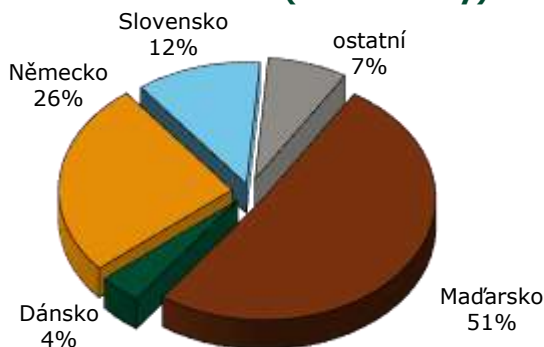


Vývoz živé drůbeže dle jednotlivých kategorií v květnu 2017

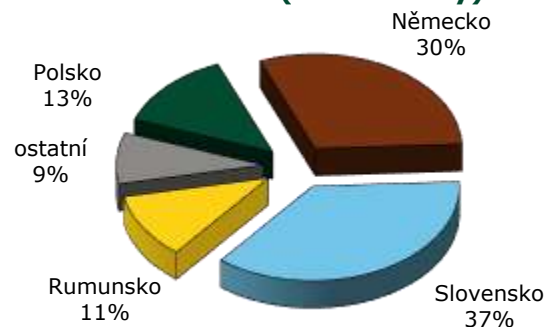
Kategorie zvířat	Země	Cena (tis. Kč)	Množství (ks)	Prům. cena (Kč/ks)
Kuřata Gallus domesticus, samičí, živá, prarodičovské a rodičovských	Pákistán	263	14 720	17,87
Kuřata Gallus domesticus, samičí, živá, prarodičovské a rodičovských	Bělorusko	1 355	15 750	86,03
Kuřata Gallus domesticus, samičí, živá, prarodičovské a rodičovských	Německo	1 736	48 582	35,73
Kuřata Gallus domesticus, samičí, živá, prarodičovské a rodičovských	Mexiko	974	9 000	108,22
Kuřata Gallus domesticus, živá, nosného typu, o hmotnosti <= 185	Bulharsko	2 952	195 408	15,11
Kuřata Gallus domesticus, živá, nosného typu, o hmotnosti <= 185	Itálie	1 741	126 000	13,82
Kuřata Gallus domesticus, živá, nosného typu, o hmotnosti <= 185	Litva	2 348	151 767	15,47
Kuřata Gallus domesticus, živá, nosného typu, o hmotnosti <= 185	Polsko	836	61 052	13,69
Kuřata Gallus domesticus, živá, nosného typu, o hmotnosti <= 185	Rumunsko	3 048	235 260	12,96
Kuřata Gallus domesticus, živá, nosného typu, o hmotnosti <= 185	Slovensko	317	20 184	15,71
Kuřata Gallus domesticus, živá, o hm. <= 185 g (kromě nosných)	Bělorusko	206	2 400	85,83
Kuřata Gallus domesticus, živá, o hm. <= 185 g (kromě nosných)	Maďarsko	873	128 700	6,78
Kuřata Gallus domesticus, živá, o hm. <= 185 g (kromě nosných)	Mexiko	136	1 240	109,68
Kuřata Gallus domesticus, živá, o hm. <= 185 g (kromě nosných)	Polsko	3 813	528 770	7,21
Kuřata Gallus domesticus, živá, o hm. <= 185 g (kromě nosných)	Rumunsko	16 289	1 867 900	8,72
Kuřata Gallus domesticus, živá, o hm. <= 185 g (kromě nosných)	Slovensko	43 325	4 349 888	9,96
Kuřata Gallus domesticus, živá, o hm. <= 185 g (kromě nosných)	Ukrajina	3 560	415 000	8,58
Kachny, živé, o hmotnosti <= 185 g	Rakousko	52	1 348	38,58
Kachny, živé, o hmotnosti <= 185 g	Slovensko	354	10 590	33,43
Husy, živé, o hmotnosti <= 185 g	Rakousko	84	1 100	76,36
Husy, živé, o hmotnosti <= 185 g	Slovensko	93	1 081	86,03
Kur domácí (Gallus domesticus), živý, o hmotnosti > 185 g	Rakousko	641	7 056	90,84
Kur domácí (Gallus domesticus), živý, o hmotnosti > 185 g	Německo	22 190	569 620	38,96
Kur domácí (Gallus domesticus), živý, o hmotnosti > 185 g	Polsko	10 657	249 969	42,63
Kur domácí (Gallus domesticus), živý, o hmotnosti > 185 g	Slovensko	19 413	418 450	46,39
Kachny, živé, o hmotnosti > 185 g	Polsko	829	8 221	100,84
Krůty a krocani, živí, o hmotnosti > 185 g	Německo	28 820	44 371	649,52
Krůty a krocani, živí, o hmotnosti > 185 g	Polsko	7 094	16 514	429,57
Kuřata Gallus domesticus, samičí, živá, prarodičovské a rodičovské	Pákistán	263	14 720	17,87
Kuřata Gallus domesticus, samičí, živá, prarodičovské a rodičovské	Bělorusko	1 355	15 750	86,03

Pozn.: SAE – Spojené arabské emiráty; B a H – Bosna a Hercegovina

Dovoz živé drůbeže v květnu 2017 (dle hodnoty)



Vývoz živé drůbeže v květnu 2017 (dle hodnoty)



Pramen pro strany 4 - 7: ČSÚ



Dovoz a vývoz živé drůbeže souhrnně v roce 2016, 2017

Období	DOVOZ		VÝVOZ	
	ks (tis.)	Ø jednot. hodnota (Kč/ks)	ks (tis.)	Ø jednot. hodnota (Kč/ks)
01. 01. - 31. 12. 2016	16 011	31,32	110 395	17,75
01. 01. - 31. 05. 2016	7 034	36,74	47 551	16,61
01. 01. - 31. 05. 2017	7 400	34,78	48 320	16,29
01. 05. - 31. 05. 2017	1 650	32,29	9 500	18,32

Pramen pro strany 4 - 7: ČSÚ

Informace ze zahraničních trhů

Slovensko

Odbytové ceny kuchařské drůbeže a drůbežích dílů od zpracovatelů na Slovensku €/kg bez DPH

Položka	28. týden	26. týden	Vývoj týdenní v %	Vývoj 28.17/28.16 v %
Kuřata tř. A chlazené bez drobů	1,43	1,47	-2,6	-2,1
Kuřata tř. A mrazené bez drobů	1,54	1,58	-2,4	-3,7
Kuřecí prsa s kostí chlazená	*	*	-	-
Kuřecí stehna chlazená	1,61	2,13	-24,2	-20,5
Kuřecí stehna horní s kostí a kůží chlazená	1,94	1,99	-2,4	-6,7
Kuřecí křídla chlazená	1,46	1,36	7,5	-7,1
Kuřecí řízky mrazené	3,66	3,69	-0,6	-5,6
Kuřecí řízky chlazené	3,82	4,06	-5,9	-4,2
Kuřecí šunka	3,47	3,22	7,8	11,8

Poznámka: * - neuvedeno (méně než tři údaje), Zso - západoslovenská oblast (Bratislavský, Trnavský, Trenčinský, Nitrianský kraj), Sso - středoslovenská oblast (Žilinský a Banskobystrický kraj), Vso - východoslovenská oblast (Prešovský a Košický kraj)

Pramen: APA

Nákupní ceny jatečné drůbeže na Slovensku

€/kg ž. hm. bez DPH

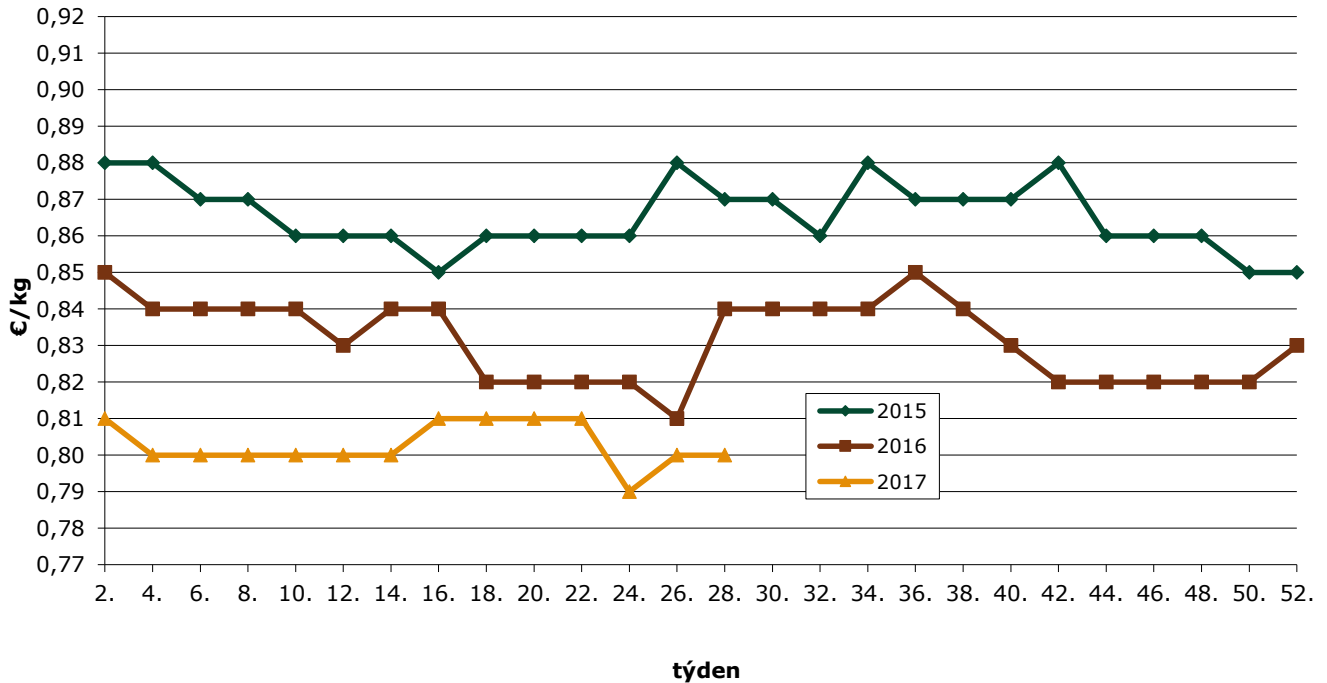
Položka	Cena	Zso	Sso a Vso	28. týden	26. týden	Meziroční vývoj v %
Jatečná kuřata	minimální cena	*	*	0,80	0,79	-
	maximální cena	*	*	0,81	0,82	-
	průměrná cena	*	*	0,80	0,80	-4,1

Poznámka: * - neuvedeno (méně než tři údaje), Zso - západoslovenská oblast (Bratislavský, Trnavský, Trenčinský, Nitrianský kraj), Sso - středoslovenská oblast (Žilinský a Banskobystrický kraj), Vso - východoslovenská oblast (Prešovský a Košický kraj)

Pramen: APA



CZV jatečných kuřat na Slovensku



Pramen: APA

Průměrné ceny krmných směsí pro brojlerů na Slovensku

€/t

Produkt	Zso	Sso	Vso	SR		Vývoj
				květen	duben	
Výkrm brojlerů, startér	*	*	*	297,66	302,75	-5,09
Výkrm brojlerů, růst	*	*	*	279,00	285,89	-6,89
Výkrm brojlerů, finální	*	*	*	251,20	264,46	-13,26

Poznámka: * - neuvedeno (méně než tři údaje, Zso - západoslovenská oblasť (Bratislavský, Trnavský, Trenčinský, Nitrianský kraj), Sso - stredoslovenská oblasť (Žilinský a Banskobystrický kraj), Vso - východoslovenská oblasť (Prešovský a Košický kraj))
Pramen: APA

Maďarsko

Nákupní ceny jatečné drůbeže v Maďarsku

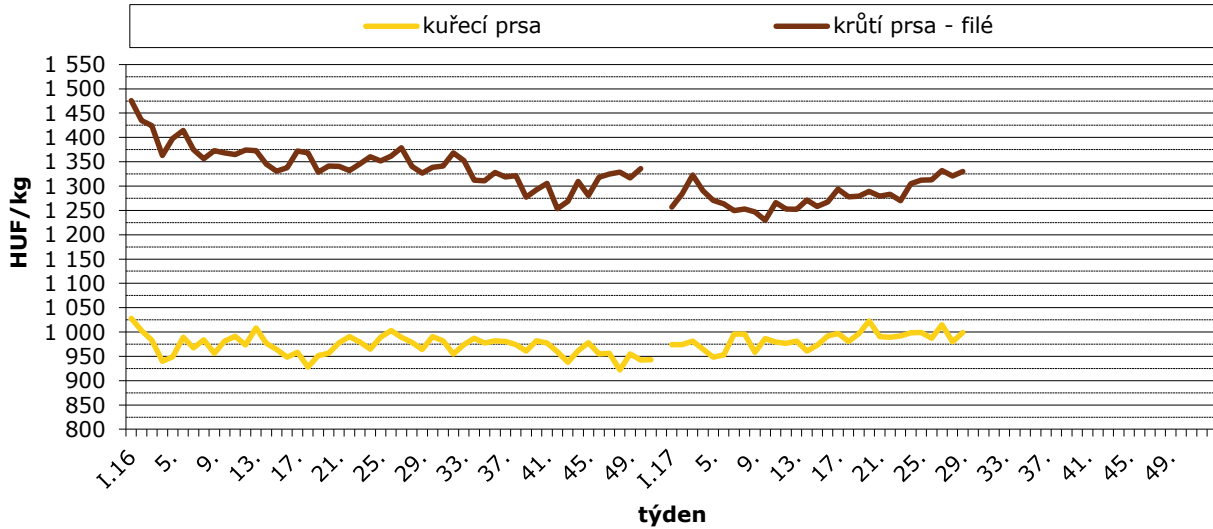
HUF/kg ž. hm.

Položka	Týden							Změna 29./28. týden (%)
	23.	24.	25.	26.	27.	28.	29.	
Kuřata	246,99	247,95	247,50	247,82	247,47	247,04	246,72	-0,1
Krůty	374,78	375,58	373,44	378,68	380,40	380,70	380,14	-0,2
Husy (vykrmené)	-	-	-	-	-	-	-	-
Kachny (vykrmené)	-	-	-	-	-	-	-	-

Pramen: AKII



Vývoj cen drůbežích výrobků v Maďarsku v r. 2016/17



Pramen: AKII

Odbytové ceny drůbežích výrobků v Maďarsku

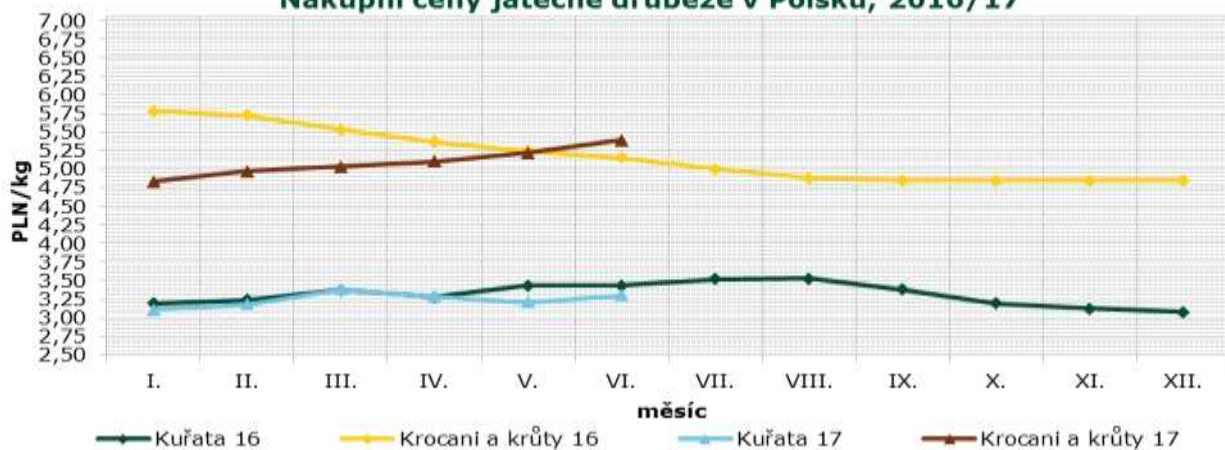
HUF/kg

Výrobek	Týden							Změna 29./28. týden (%)
	23.	24.	25.	26.	27.	28.	29.	
Kuře 65% chlazené	449,91	454,53	445,37	453,29	436,55	440,57	450,55	2,3
Kuřecí stehno	426,80	400,70	415,38	417,69	423,11	434,08	452,48	-4,2
Kuřecí prsa	992,06	998,66	999,18	987,05	1 015,19	980,25	999,06	1,9
Krůtí stehno horní	810,66	814,23	821,16	819,50	829,05	823,85	817,12	-0,8
Krůtí prsa - filé	1 270,29	1 304,91	1 312,14	1 312,68	1 331,79	1 320,67	1 330,21	0,7

Pramen: AKII

Polsko

Nákupní ceny jatečné drůbeže v Polsku; 2016/17



Pramen: Ministerstwo Rolnictwa i Rozwoju Wsi - Rynek miesa drobiowego



Nákupní ceny jatečné drůbeže v Polsku

PLN/t

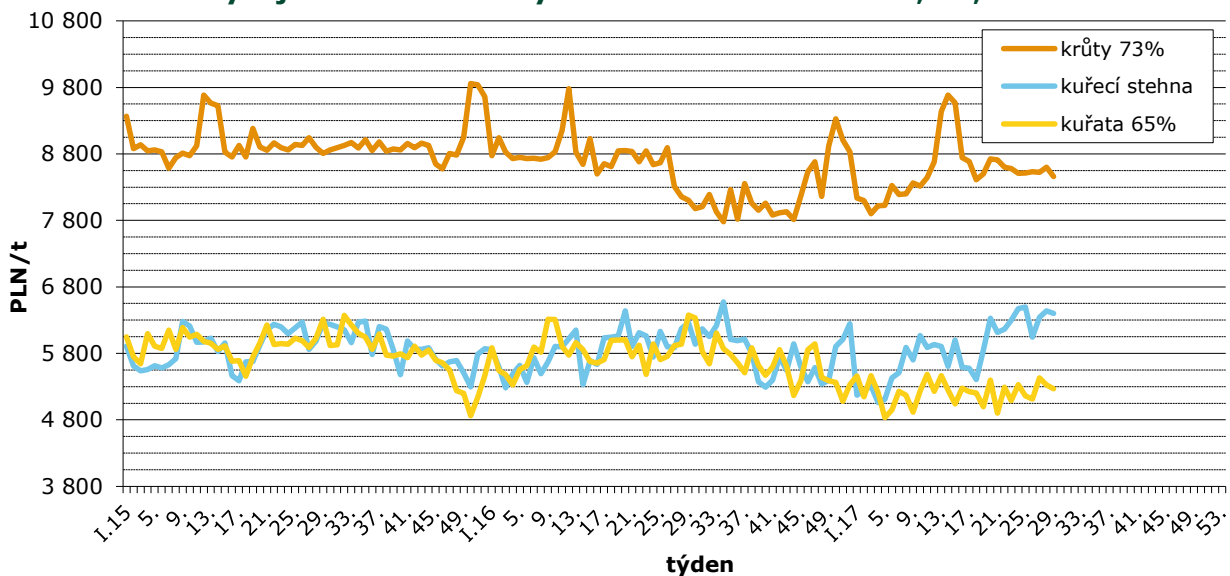
Položka	Oblast	Týden						Změna 29./28. týden (%)
		24.	25.	26.	27.	28.	29.	
Kuřata jatečná	Severní	3 254,8	3 334,9	3 338,1	3 423,9	3 481,1	3 460,2	-0,6
	Střední	3 310,1	3 371,7	3 332,1	3 427,1	3 434,1	3 411,1	-0,7
	Jihovýchodní	3 286,0	3 363,2	3 380,5	3 428,3	3 475,6	3 479,3	0,1
	Západní	3 263,6	3 310,4	3 319,4	3 423,9	3 434,9	3 422,1	-0,4
	Polsko celkem	3 288,9	3 351,5	3 335,8	3 425,5	3 445,0	3 426,7	-0,5
Krocani	Severní	5 374,5	5 495,4	5 441,1	5 385,5	5 351,3	5 282,8	-1,3
	Západní	5 447,2	5 401,2	5 377,3	5 385,5	5 374,2	5 348,8	-0,5
	Polsko celkem	5 401,5	5 465,1	5 416,6	5 445,0	5 355,6	5 306,1	-0,9
Krůty	Severní	5 319,4	5 257,2	5 268,8	5 177,1	5 161,2	5 117,0	-0,9
	Střední	5 545,7	5 546,1	5 534,9	5 510,0	5 432,5	5 326,7	-1,9
	Západní	5 250,5	5 213,7	5 177,2	5 177,1	5 171,7	5 175,7	0,1
	Polsko celkem	5 435,8	5 377,5	5 408,7	5 362,0	5 291,2	5 213,3	-1,5
Kachny	Polsko celkem	4 544,7	4 633,8	4 631,6	4 637,7	4 665,3	4 533,9	-2,8
¹ Slepice	Polsko celkem	-	-	-	-	-	-	-

Poznámka: **Střední** – Kraje: mazowieckie, łódzkie; **Jihovýchodní** – Kraje: lubelskie, świętokrzyskie, podkarpackie, małopolskie, śląskie; **Západní** – Kraje: opolskie, dolnośląskie, wielkopolskie, lubuskie, zachodnio-pomorskie; **Severní** – Kraje: pomorskie, warmińsko – mazurskie, podlaskie, kujawsko – pomorskie
- neuvedeno

1 – nosné slepice z tržních chovů

Pramen: Ministerstwo Rolnictwa i Rozwoju Wsi – Rynek miesa drobiowego

Vývoj cen drůbežích výrobků v Polsku v r. 2015, 16, 17



Pramen: Ministerstwo Rolnictwa i Rozwoju Wsi – Rynek miesa drobiowego



Odbytové ceny drůbežích výrobků v Polsku

PLN/t

Položka	Oblast	Týden						Změna 29./28. Týden (%)
		24.	25.	26.	27.	28.	29.	
Kuřata 65% bez drobů	Severní	6 153	6 479	5 867	6 476	6 284	6 217	-1,1
	Střední	6 266	6 203	5 534	6 125	6 087	6 194	1,8
	Západní	6 590	6 599	6 643	6 526	6 758	6 568	-2,8
	Polsko celkem	6 472	6 495	6 043	6 343	6 439	6 400	-0,6
Kuřecí prsa - filé	Severní	13 105	13 441	13 377	13 642	13 497	13 688	1,4
	Střední	13 397	13 505	13 602	13 676	13 647	13 551	-0,7
	Jihovýchodní	12 834	12 690	13 051	13 417	13 750	13 458	-2,1
	Západní	14 101	14 163	14 130	14 326	14 380	14 417	0,3
	Polsko celkem	13 531	13 619	13 685	13 887	13 891	13 850	-0,3
Kuřecí stehna	Severní	4 990	5 065	4 817	5 061	5 152	5 028	-2,4
	Střední	5 837	5 519	5 361	5 885	5 595	5 661	1,2
	Jihovýchodní	6 231	6 104	5 596	5 497	5 647	5 202	-7,9
	Západní	4 858	4 990	5 020	5 131	5 207	5 246	0,8
	Polsko celkem	5 332	5 161	5 114	5 430	5 327	5 266	-1,2
Krůta 73 %	Severní	8 966	9 297	9 062	8 642	8 677	8 879	2,3
	Západní	8 926	8 871	9 018	9 087	9 243	8 908	-3,6
	Polsko celkem	8 506	8 515	8 532	8 520	8 601	8 462	-1,6
Krůtí prsa - filé	Severní	17 182	17 528	17 394	17 537	17 413	17 242	-1,0
	Střední	16 976	16 907	17 155	16 383	16 589	17 020	2,6
	Západní	17 806	17 795	17 244	17 633	17 507	17 207	-1,7
	Polsko celkem	17 267	17 435	17 271	17 311	17 223	17 155	-0,4

Poznámka: **Střední** - Kraje: mazowieckie, łódzkie; **Jihovýchodní** - Kraje: lubelskie, świętokrzyskie, podkarpackie, małopolskie, śląskie; **Západní** - Kraje: opolskie, dolnośląskie, wielkopolskie, lubuskie, zachodnio-pomorskie; **Severní** - Kraje: pomorskie, warmińsko - mazurskie, podlaskie, kujawsko - pomorskie - neuvedeno

Pramen: Ministerstwo Rolnictwa i Rozwoju Wsi - Rynek mięsa drobiowego

Producentские ceny jatečných kuřat ve vybraných zemích

EUR/kg

Země	Cena	Týden	Země	Cena	Týden
Estonsko	-	29.	Litva	-	29.
Polsko	0,81	29.	Maďarsko	0,81	29.
Slovensko	0,80	28.	Lotyšsko	-	29.

Pramen: Ministerstwo Rolnictwa i Rozwoju Wsi - Rynek mięsa drobiowego; AKII; APA; ECB



Vývoj cen průmyslových výrobců tzv. 65% kuřat

EUR/100 kg

Stát	Týden									
	20.	21.	22.	23.	24.	25.	26.	27.	28.	29
Belgie	168,00	168,00	169,00	169,00	172,00	172,00	171,00	171,00	171,00	166,00
Bulharsko	142,10	145,22	134,63	135,89	150,07	146,62	150,99	150,84	150,84	152,70
ČR	177,01	177,25	178,92	177,27	178,49	177,26	177,98	180,14	177,23	182,11
Dánsko	238,56	236,90	224,33	237,01	216,37	234,48	245,14	237,33	-	-
Německo	270,00	270,00	270,00	270,00	271,00	271,00	271,00	271,00	268,00	268,00
Estonsko	-	-	-	-	-	-	-	-	-	-
Řecko	204,50	203,92	204,50	205,42	204,75	204,75	205,83	205,67	-	-
Španělsko	170,34	170,88	171,38	175,54	177,58	176,01	177,11	177,43	-	178,33
Francie	230,00	230,00	230,00	230,00	230,00	230,00	230,00	230,00	-	-
Chorvatsko	185,06	185,43	185,43	186,88	188,91	186,08	193,12	184,11	183,43	191,60
Irsko	96,65	97,17	97,17	97,17	97,17	97,17	97,59	97,59	97,59	97,59
Itálie	202,50	192,50	200,00	209,00	209,00	204,00	199,00	201,50	190,00	195,00
Kypr	253,95	253,95	253,95	253,95	253,95	253,95	253,95	253,95	253,95	253,95
Lotyšsko	158,06	175,69	159,55	161,61	166,77	158,36	161,27	160,63	163,38	162,98
Litva	141,60	131,77	132,02	139,18	145,66	152,77	150,81	150,01	147,27	148,14
Lucembursko	-	-	-	-	-	-	-	-	-	-
Maďarsko	145,04	143,50	143,79	146,17	147,89	144,28	146,52	141,42	143,30	147,26
Malta	222,50	222,50	222,50	222,50	222,50	222,50	222,50	222,50	-	-
Nizozemí	171,00	171,00	171,00	171,00	171,00	171,00	171,00	171,00	171,00	171,00
Rakousko	182,00	182,61	182,97	165,08	184,47	182,39	183,61	184,74	183,49	180,09
Polsko	118,47	118,39	121,31	121,00	135,82	138,35	125,39	139,36	133,22	128,86
Portugalsko	174,00	174,00	175,00	175,00	179,00	179,00	175,00	175,00	175,00	172,00
Rumunsko	142,46	143,78	145,91	145,85	150,44	150,09	150,78	150,23	146,87	149,39
Slovinsko	189,89	188,42	184,21	191,48	186,27	188,32	186,49	189,32	193,40	194,89
Slovensko	150,68	160,41	157,09	145,89	143,36	142,18	146,93	156,58	143,06	140,46
Finsko	254,91	256,47	255,00	253,65	258,22	255,46	256,39	255,22	252,71	254,29
Švédsko	210,42	218,89	233,88	227,99	254,53	244,54	230,12	240,10	250,94	247,70
V. Británie	154,93	153,91	153,77	152,91	151,87	151,88	151,47	151,52	-	-
EU	182,16	181,24	182,44	183,60	186,77	186,39	184,13	186,33	183,99	183,89

Pramen: Evropská komise

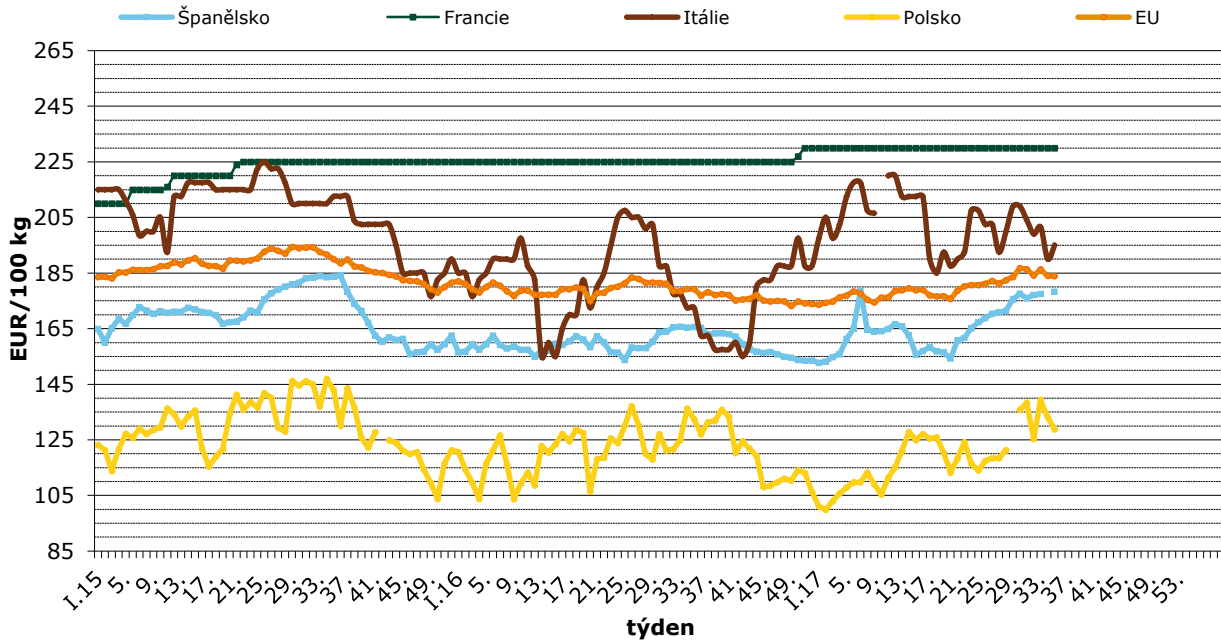
- Údaje za jednotlivé členské státy nebyly v době uzávěrky k dispozici.

(*)- Cenu nelze zveřejnit z důvodu ochrany důvěrnosti údajů.

Poznámka: Definice 65% kuřete - Oškubané, vykuchané, bez hlavy a běháků, bez krku, srdce, jater a svalnatého žaludku.



Vývoj CPV tzv. 65 % kuřat ve vybraných zemích v r. 2015, 16, 17



Pramen: Evropská komise

Česká republika je již oficiálně prostá nákazy ptačí chřipky

Státní veterinární správa (SVS) zaslala Světové organizaci pro zdraví zvířat (OIE) prohlášení, že ke dni 23. 6. 2017 je Česká republika oficiálně bez výskytu vysocepatogenní aviární influenzy (ptačí chřipky). Minulý pátek totiž uplynuly přesně tři měsíce od dne likvidace posledního ohniska na území ČR v Poseči na Karlovarsku. Díky tomuto kroku získala ČR zpět tzv. prostý nálezový status, který je důležitý pro uvolnění omezeného obchodování s drůbeží a drůbežími produkty se třetími zeměmi (státy mimo EU).

Ohnisko v malochovu drůbeže v Poseči bylo vyhlášeno 22. března 2017. Od tohoto data již k žádnému novému potvrzení nákazy v chovu na území České republiky nedošlo. Od začátku letošního roku bylo na území České republiky postupně vyhlášeno celkem 39 ohnisek ptačí chřipky v chovech. Virus byl ve stejném období potvrzen také u 52 volně žijících ptáků v celkem 13 krajích.

V souvislosti s výskytem nákazy na území ČR postupně oficiálně omezilo dovoz drůbeže a drůbežích produktů devět států mimo EU. Díky aktivní komunikaci Státní veterinární správy s ruskými dozorovými orgány se podařilo k 26. 4. 2017 vyjednat zmírnění omezení ze strany

Ruska, jehož trh je významný zejména pro české vývozce násadových vajec.

„Věříme, že poté, co bude Česká republika oficiálně opět bez výskytu ptačí chřipky, dojde ze strany třetích zemí v brzké době ke zrušení omezení, pro něž již nebude opodstatněné,“ uvedl ústřední ředitel Státní veterinární správy Zbyněk Semerád. „V této věci již se třetími státy aktivně komunikujeme,“ dodal Semerád.

Zdroj: APIC-AK

Farma musela zlikvidovat drůbež za miliony. Od státu dostala o půl milionu méně

Stát nepokryl drůbeží farmě Zephyr u Františkových Lázní celou škodu, kterou jí způsobila ptačí chřipka. Farma je největší v Česku, kterou nemoc zasáhla, po vyplacení státní pomoci zjistili její ekonomové, že na škodách ztrácí přes půl milionu korun.

Kvůli ptačí chřipce musela firma utratit tisíce kusů drůbeže. Na likvidaci nákazy, dezinfekci hal a pokrytí dalších ztrát padla částka okolo 5 milionů korun. Produkci františkolázeňská firma obnovila až po třech měsících.

Za státem nařízenou likvidaci drůbeže farmě ale úřady neuhradily celou částku, o kterou žádala. Z ministerstva přišlo o statisíce korun méně. I když stát farmářům výrazně pomohl, chybějící peníze



kvůli malým ziskům představují pro chovatele problém.

Ministerstvo: Musíme se řídit zákonem

„I k naší lítosti se musíme řídit veterinárním zákonem a jeho ustanoveními. Ty řeší výplatu náhrady za cenu v čase a místě obvyklou,“ konstatuje ředitel odboru živočišných komodit ministerstva zemědělství Jiří Hojer.

Podle jeho vysvětlení si v případech, kdy chovatelé nedostali požadované peníze, představovali cenu za nový mladý kus zvířete jinak. Speciálně u nosnic jsme museli snižovat cenu podle věku zvířete, podotkl ředitel odboru s tím, že postup určuje směrnice Evropské unie.

Z 830 žádostí se 34 žadatelů odvolalo proti výsledku

Drobnochovatelé z Karlovarského kraje dostali náhradu v plné výši, jenže ti požadovali nízké částky. „V jednom případě šlo o 12 tisíc a v druhém o 37 tisíc korun,“ upřesnila ředitelka Krajské veterinární správy Karlovy Vary Mária Slepíčková. Takový nárok se nedá s farmou Zephyr porovnávat.

Celkem stát do poloviny července vyřídil žádosti 830 chovatelů, dohromady vyplatil zhruba 22 milionů korun. Čtyřiatřicet farmářů se pak proti uznané výši náhrady odvolalo. Jejich požadavky putují k rozkladové komisi ministra zemědělství, která se jimi zabývá.

Zdroj: ČT24

Aktuálně vydané předpisy EU, týkající se drůbeže a drůbežního masa

Prováděcí nařízení Komise (EU) 2017/1394 ze dne 26. července 2017, kterým se mění nařízení (ES) č. 1484/95, pokud jde o určení reprezentativních cen v odvětví drůbežního masa a vajec, jakož i pro vaječný albumin.

Prováděcí nařízení Komise (EU) 2017/1351 ze dne 19. července 2017, kterým se stanoví koeficient přidělení použitelný na množství, na něž se vztahují žádosti o dovozní licence a žádosti o dovozní práva podané od 1. do 7. července 2017, a které určuje množství, jež je třeba přičíst k množství stanovenému pro obdobím od 1. ledna do 31. března 2018 v rámci celních kvót pro odvětví drůbežního masa otevřených nařízením (ES) č. 616/2007.

Prováděcí nařízení Komise (EU) 2017/1156 ze dne 27. června 2017, kterým se mění nařízení (ES) č. 1385/2007, kterým se stanoví prováděcí pravidla nařízení Rady (ES) č. 774/94, pokud jde o otevření a správu některých celních kvót Společenství v odvětví drůbežního masa.

Prováděcí nařízení Komise (EU) 2017/1157 ze dne 28. června 2017, kterým se mění nařízení (ES) č. 1484/95, pokud jde o určení reprezentativních cen v odvětví drůbežního masa a vajec, jakož i pro vaječný albumin.

Zdroj: Úřední věstník Evropské unie

Kurzy devizového trhu – Česká národní banka – platnost od 31.07.2017

1 PLN = 6,136 Kč

1 EUR = 26,080 Kč

1 USD = 23,032 Kč

100 HUF = 8,561 Kč

Vydavatel

TIS ČR, SZIF

Státní zemědělský intervenční fond
Ve Smečkách 33, 110 00 Praha 1

www.szif.cz

Odpovědný pracovník

Ing. Tomáš Materna
vedoucí oddělení agrární informatiky
tel.: +420 703 197 498
fax: +420 222 871 591
e-mail: tomas.materna@szif.cz

Komoditní manager

Bc. Petr Šup

tel.: +420 703 197 499
fax: +420 222 871 591
e-mail: petr.sup@szif.cz
e-mail: tis.drubez@szif.cz

Rozmnožování anebo rozšiřování tohoto zpravodaje nebo jeho části jakýmkoliv způsobem je zakázáno, s výjimkou případů povolených autorským zákonem nebo předchozího písemného souhlasu TIS^{ČR} SZIF. Údaje obsažené v tomto zpravodaji jsou pouze informativního charakteru a nemají závaznou povahu. Jejich citace je možná pouze s uvedením zdroje TIS^{ČR} SZIF