



ZPRÁVA O TRHU DRŮBEŽÍHO MASA

Vývoj CZV:

▼ Kuřata tř. A	22,62 Kč/kg ž.hm.
▼ Slepice tř. A.....	- Kč/kg ž.hm.
▼ Krůty tř. A.....	- Kč/kg ž.hm.

Obsah:

Komoditní zpravodajství.....	1
Ceny zemědělských výrobců.....	2
Ceny průmyslových výrobců.....	2
Spotřebitelské ceny.....	3
Zahraněční obchod ČR.....	4
Informace ze zahraničí	7
Aktuality.....	13

Komoditní zpravodajství

Ceny zemědělských výrobců (CZV)

Lednová CZV jatečných kuřat tř. A se podle výběrového šetření MZe při srovnání s prosincem snížila o 0,29 Kč/kg (1,2 %) na 22,62 Kč/kg ž. hm. Při meziročním srovnání s lednem 2016 se CZV jatečných kuřat tř. A snížila o 0,72 Kč/kg (3,1 %).

Cenu jatečných slepic tř. A za leden nebylo možné z důvodu ochrany dat zveřejnit, došlo však k jejímu snížení o 12 %. V lednu 2016 se kilogram živé hmotnosti jatečných slepic prodával za 7,55 Kč. U jatečných krůt tř. A nebylo možné cenu za leden z důvodu ochrany dat zveřejnit. V porovnání s prosincem však došlo k poklesu ceny o 1,2 % a meziročně cena letos klesla o 17,5 %.

Ceny průmyslových výrobců (CPV)

CPV celé drůbeže se v lednu proti prosinci podle výběrového šetření MZe snížila u celých chlazených kuřat tř. I o 0,78 Kč/kg, na 42,69 Kč/kg. CPV mražených kuřat tř. I se také snížila, a to o 1,90 Kč/kg (o 4,6 %) na 39,21 Kč/kg. U chlazených slepic nebylo možné cenu za leden z důvodu ochrany dat zveřejnit. U mražených slepic lednová cena vzrostla o 0,31 Kč/kg na 27,70 Kč/kg, tedy o 1,1 %. Chlazené krůty se v lednu prodávaly za 63,34 Kč/kg, tedy o 3,43 Kč/kg (5,1 %) levněji, než v prosinci. Meziročně se cena chlazených krůt snížila o 0,16 Kč/kg (0,3 %).

CPV drůbežích dílů se podle výběrového šetření MZe snížila u chlazených kuřecích řízků o 0,06 Kč/kg na 95,76 Kč/kg. U chlazených kuřecích stehů bez kostí se CPV zvýšila o 0,67 Kč/kg (0,8 %) na 82,73 Kč/kg. Meziročně jejich cena klesla o 4,93 Kč/kg (5,6 %).

U kuřecích půlek nebo čtvrtků se lednová cena snížila o 0,40 Kč/kg na 41,48 Kč/kg (0,9 %),

meziročně cena klesla o 3,53 Kč/kg (7,8 %). Lednovou cenu chlazených krůtích prsou nebylo možné z důvodu ochrany dat zveřejnit, došlo však k jejímu poklesu o 1,2 %. Meziročně se jejich cena letos zvýšila o 1,8 %.

Zahraněční obchod

Dovoz drůbežního masa včetně drobů do ČR se v prosinci proti listopadu výrazně snížil o 2 239,21 t (o 20,5 %) na 8 706,84 t v průměrné jednotkové hodnotě 50,78 Kč/kg. Nejvíce drůbežního masa včetně drobů bylo dovezeno z Polska – 5 404,20 t (62,1 %) za 44,54 Kč/kg. Podíl kuřecího masa včetně drobů na celkovém dovozu drůbežního masa za prosinec činil 73,4 % – 6 393,23 t za 43,26 Kč/kg. Krůtího masa včetně drobů bylo dovezeno 1 369,79 t (15,7 % z měsíčního dovozu drůbežního masa) za 72,46 Kč/kg. Kachního, husího masa a masa z perliček včetně drobů bylo dovezeno 943,82 t (10,8 % z celkového měsíčního dovozu drůbežního masa) za 70,30 Kč/kg.

Vývoz drůbežního masa včetně drobů z ČR se v prosinci proti listopadu snížil o 729,08 t (o 25,7 %) na 2 102,20 t za 51,17 Kč/kg. Nejvíce drůbežního masa včetně drobů bylo vyvezeno na Slovensko – 1 496,01 t (71,2 %) za 51,31 Kč/kg. Podíl kuřecího masa na celkovém vývozu drůbežního masa činil 88,1 % - 1 850,99 t za 47,06 Kč/kg. Krůtího masa včetně drobů bylo vyvezeno 61,62 t (2,9 % z celkového měsíčního vývozu drůbežního masa) za 44,32 Kč/kg. Kachního, husího masa a masa z perliček bylo vyvezeno 189,60 t (9 % z celkového prosincového vývozu drůbežního masa) za 93,64 Kč/kg.

TIS^{ČR} SZIF

PRODUCENTSKÉ CENY



Ceny zemědělských výrobců jatečné drůbeže - průměr za leden 2017 (bez DPH)

Kč/kg ž. hm.

Položka	Kuřata tř. A	Slepice tř. A	Krůty tř. A	Kachny tř. A	Husy tř. A
Min. prům. cena	21,00	*	*	*	*
Max. prům. cena	-	*	*	*	*
Průměrná cena	22,62	*	*	*	*
Změna k prosinci v %	-1,2	-12,0	-1,2	0,0	-

Poznámka: * - neuvedeno (méně než tři údaje)

Pramen: MZe

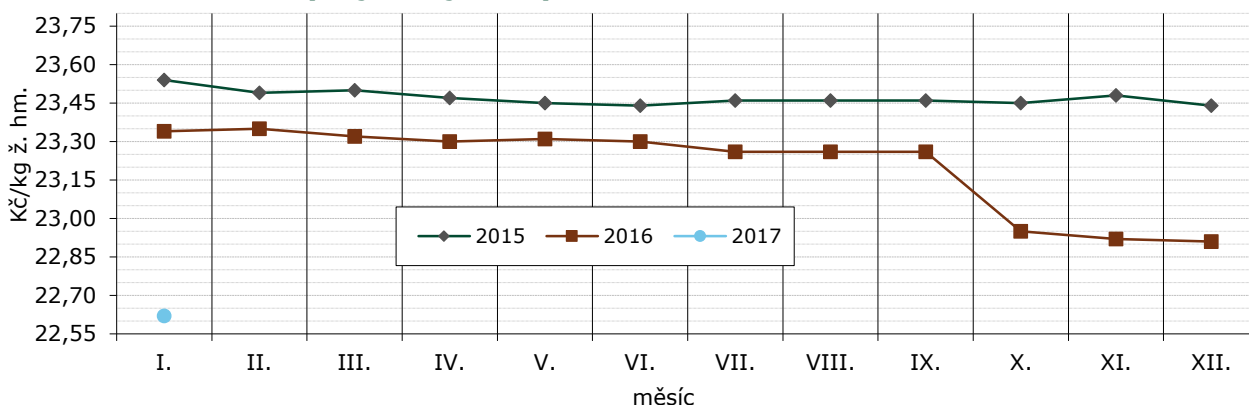
Ceny zemědělských výrobců jatečných kuřat tř. A v roce 2015, 16, 17 (bez DPH)

Kč/kg ž. hm.

Rok	I.	II.	III.	IV.	V.	VI.	VII.	VIII.	IX.	X.	XI.	XII.
2015	23,54	23,49	23,50	23,47	23,45	23,44	23,46	23,46	23,46	23,45	23,48	23,44
2016	23,34	23,35	23,32	23,30	23,31	23,30	23,26	23,26	23,26	22,95	22,92	22,91
2017	22,62											
Index % 17/16	96,9											

Pramen: MZe.

Vývoj CZV jatečných kuřat tř. A v r. 2015, 16, 17



Pramen: TIS ČR SZIF, MZe.

Ceny průmyslových výrobců drůbeže kuchařské celé - průměr za leden 2017 (bez DPH)

Kč/kg

Položka	Kuřata tř. I chlazená	Slepice tř. I chlazená	Slepice tř. I mrazená	Krůty tř. I chlazené	Kachny tř. I chlazené
Min. prům. cena	38,15	*	13,72	60,00	*
Max. prům. cena	-	*	33,28	76,52	*
Průměrná cena	42,69	*	27,70	63,34	*
Změna k prosinci v %	-1,8	20,9	1,1	-5,1	-3,8

Poznámka: * - neuvedeno (méně než tři údaje)

Pramen: MZe

Ceny průmyslových výrobců drůbežích dílů - průměr za leden 2017 (bez DPH)

Kč/kg

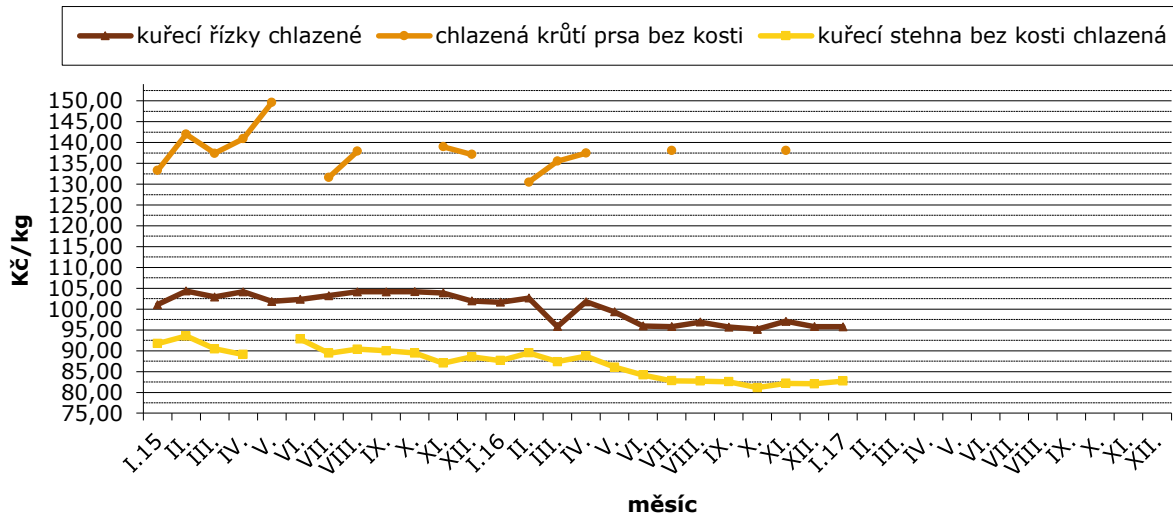
Položka	Kuřecí řízků ¹ chlazené	Kuřecí stehna b.k. chlazená	Kuřecí půlky nebo čtvrtky	Krůtí prsa bez kosti chlazená	Krůtí stehno s kostí
Min. prům. cena	86,79	73,32	37,15	*	*
Max. prům. cena	-	-	-	*	*
Průměrná cena	95,76	82,73	41,48	*	*
Změna k prosinci v %	-0,1	0,8	-0,9	-1,2	-0,1

Poznámka: ¹ kuřecí prsa bez kůže a kostí

Pramen: MZe



Cena průmyslových výrobců drůbežích dílů v r. 2015, 16, 17



Pramen: MZe

Průměrné spotřebitelské ceny kuchařských kuřat tř. I. ve 2. a 7. týdnu 2017

Kč/kg

Kraj	02. týden	07. týden	07./02. Index %	Kraj	02. týden	07. týden	07./02. Index %
Praha	64,57	65,94	102,1	Pardubický	74,90	70,73	94,4
Středočeský	73,26	70,99	96,9	Vysočina	77,39	64,78	83,7
Jihočeský	76,41	73,90	96,7	Jihomoravský	60,23	61,68	102,4
Plzeňský	60,47	65,69	108,6	Olomoucký	71,88	69,10	96,1
Karlovarský	70,23	75,73	107,8	Zlínský	73,29	65,51	89,4
Ústecký	70,68	68,64	97,1	Moravskoslezský	63,69	63,96	100,4
Liberecký	54,97	67,98	123,7	Česká republika	68,54	67,70	98,8
Královéhradecký	67,60	63,10	93,3				

Pramen: ČSÚ

Týdenní spotřebitelské ceny kuchařských kuřat bez drůbků tř. I v ČR

Kč/kg

Rok	Týden											
	11.	15.	19.	24.	28.	32.	37.	41.	42.	50.	02.	07.
2015/16	73,36	71,81	70,17	68,08	66,64	67,55	69,68	70,00	71,03	65,76	68,60	72,00
2016/17	70,91	69,75	69,29	68,24	69,11	68,98	68,61	65,68	70,68	65,83	68,54	67,70
Index % 16/15;17/16	96,7	97,1	98,8	100,2	103,7	102,1	98,5	93,8	99,50	100,1	99,9	94,0

Pramen: ČSÚ

Průměrné ceny průmyslových výrobců krmných směsí pro brojlerů v letech 2016, 2017

Kč/t

Rok	I.	II.	III.	IV.	V.	VI.	VII.	VIII.	IX.	X.	XI.	XII.
2016	8 255,0	8 164,0	8 122,5	8 118,6	8 038,4	8 052,2	8 067,5	8 046,2	7 873,5	7 808,7	7 655,1	7 580,3
2017	7 738,1											

Pramen: ČSÚ



Zahraniční obchod

Dovoz drůbežího masa včetně drobů do ČR se v prosinci proti listopadu razantně snížil o 2 239,21 t (o 20,5 %) na 8 706,84 t v celkové hodnotě 442,2 mil. Kč. Podíl kuřecího masa včetně drobů na celkovém dovozu drůbežího masa činil 73,4 % – 6 393,23 t v hodnotě 276,5 mil. Kč. Největším dovozcem kuřecího masa vč. drobů bylo Polsko – 4 342,57 t (67,9 %) v hodnotě 172,4 mil. Kč, Maďarsko – 499,20 t (7,8 %) v hodnotě 35 mil. Kč a Německo – 425,90 t (6,7 %) v hodnotě 14,4 mil. Kč. Nejvíce se dovezlo chlazené drůbeže druhu Gallus domesticus, oškubané, vykuchané, bez hlavy a běháků 1 162,73 tun (18,2 %) za 35,17 Kč/kg. Chlazených vykostěných prsou a jejich částí drůbeže druhu Gallus domesticus za 69,61 Kč/kg bylo dovezeno 887,12 tun (13,9 %). Děleného masa drůbeže druhu Gallus domesticus, vykostěného, čerstvého nebo chlazeného bylo dovezeno 863,63 t (13,5 %) za 69,61 Kč/kg. Dovoz krůtího masa včetně drobů činil 1 369,79 t (15,7 % z celkového dovozu drůbežího masa) v hodnotě 99,3 mil. Kč. Hlavními dodavateli bylo Polsko – 942,75 t (68,8 %) v hodnotě 59,7 mil. Kč, Německo – 183,63 t (13,4 %) v hodnotě 21,8 mil. Kč a Maďarsko – 86,10 t (6,3 %) v hodnotě 7,7 mil. Kč. Bylo dováženo zejména krocení a krůtí dělené maso, vykostěné, čerstvé nebo chlazené – 391,20 t (28,6 %) za 97,65 Kč/kg. Kachního, husího masa a masa z perliček bylo dovezeno 943,82 t (10,8 % z celkového dovozu drůbežího masa v prosinci) v hodnotě 66,4 mil. Kč. Bylo dováženo především z Německa – 368,80 t

(39,1 %) v hodnotě 25 mil. Kč. Na dovozu se nejvíce podílely kachny nedělené – zmrazené, oškubané, vykuchané, zvané též 70 % – 344,09 t (36,5 %) za 51,00 Kč/kg.

Vývoz drůbežího masa včetně drobů z ČR se v prosinci proti listopadu výrazně snížil o 729,08 t (o 25,7 %) na 2 102,20 t v celkové hodnotě 107,6 mil. Kč. Kuřecí maso včetně drobů se na celkovém měsíčním vývozu podílelo 88,1 % – 1 850,99 t v hodnotě 87,1 mil. Kč. Nejvíce bylo vyváženo na Slovensko – 1 294,61 t (69,9 %) v hodnotě 62,8 mil. Kč, do Německa – 154,10 t (8,3 %) v hodnotě 7,6 mil. Kč a do Maďarska – 130,05 t (7 %) v hodnotě 6,1 mil. Kč. Nejvíce byla vyvážena prsa a jejich části drůbeže druhu Gallus domesticus, zmrazená – 344,05 t (18,6 %) za 76,22 Kč/kg. Vývoz krůtího masa včetně drobů se na celkovém měsíčním vývozu drůbežího masa podílel 2,9 % – 61,62 t v hodnotě 2,7 mil. Kč. Bylo vyváženo zejména na Slovensko – 55,55 t (90,2 %) v hodnotě 1,9 mil. Kč a do Švýcarska – 5,84 t (9,5 %) v hodnotě 0,7 mil. Kč. Nejvíce bylo vyváženo krocení a krůtí dělené maso vykostěné, zmrazené – 34,89 t (56,6 %) za 18,23 Kč/kg. Kachního, husího masa a masa z perliček bylo vyvezeno 189,60 t (9 % z celkového měsíčního vývozu drůbežího masa) v hodnotě 17,8 mil. Kč. Na Slovensko bylo vyvezeno 145,86 t (76,9 %) v hodnotě 12,1 mil. Kč. Zejména byly vyváženy kachny – nedělené čerstvé, chlazené oškubané, kuchané zvané kachny 63 % – 57,28 t (30,2 %) za 61,94 Kč/kg.

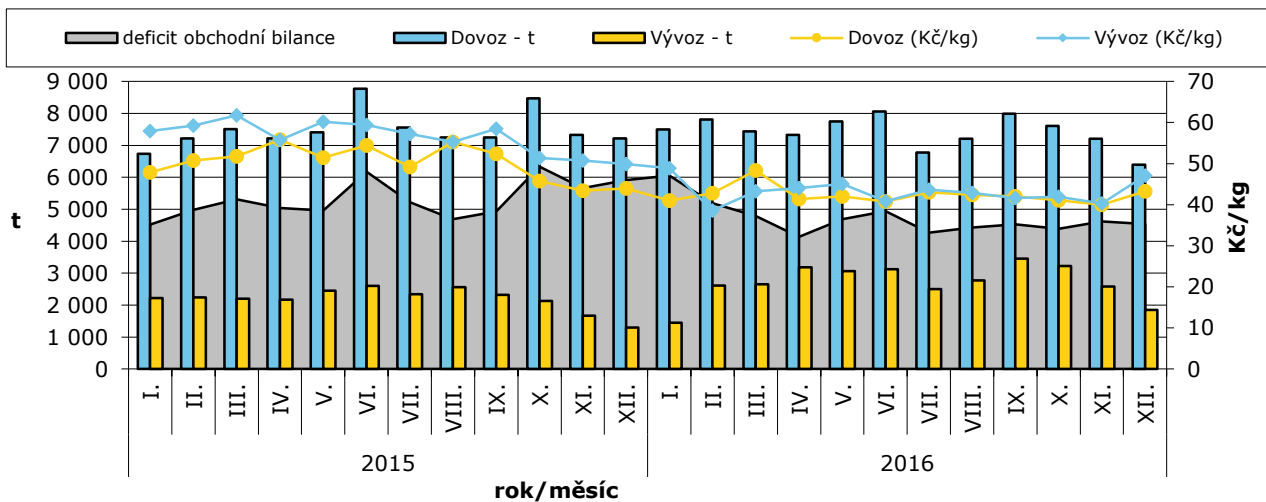
Dovoz a vývoz drůbežího masa v roce 2015, 2016

Rok, období	DOVOZ		VÝVOZ	
	t	Ø jednotková hodnota v Kč/kg	t	Ø jednotková hodnota v Kč/kg
Drůbeží maso, játra a droby				
01.01. - 31. 12. 2015	114 957,1	54,28	34 819,7	54,60
01.01. - 31. 12. 2016	114 957,1	54,28	34 819,7	54,60
01.01. - 31.12. 2016	116 225,5	48,26	36 767,1	45,26
z toho vč. jater a drobů:				
Kuřata a díly				
01.01. - 31. 12. 2015	93 261,9	50,44	33 031,0	52,99
01.01. - 31. 12. 2016	93 261,9	50,44	33 031,0	52,99
01.01. - 31.12. 2016	90 817,0	42,70	34 691,5	43,04
Krůty a díly				
01.01. - 31. 12. 2015	12 083,5	77,15	716,7	74,37
01.01. - 31. 12. 2016	12 083,5	77,15	716,7	74,37
01.01. - 31.12. 2016	14 001,0	73,42	622,1	71,53
Kachny, husy a díly				
01.01. - 31. 12. 2015	9 611,7	62,73	1 072,1	90,99
01.01. - 31. 12. 2016	9 611,7	62,73	1 072,1	90,99
01.01. - 31.12. 2016	11 407,5	61,67	1 453,4	86,83

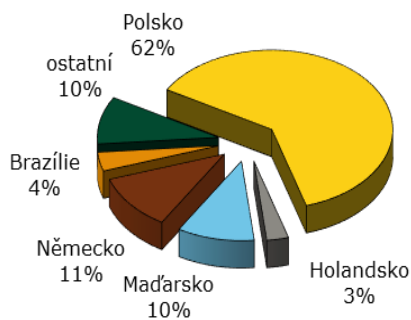
Poznámka: ČSÚ provádí zpětně úpravu údajů o dovezeném zboží dle celních deklarací



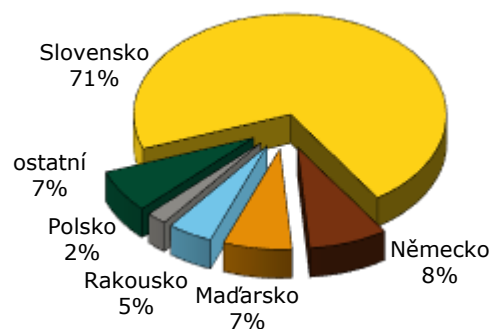
Dovoz a vývoz kuřecího masa od 1.1.2015 do 31.12.2016



Dovoz drůbežního masa do ČR v prosinci 2016 (dle hmotnosti)



Vývoz drůbežního masa z ČR v prosinci 2016 (dle hmotnosti)



Dovoz živé drůbeže dle jednotlivých kategorií v prosinci 2016

Kategorie zvířat	Země	Cena (tis. Kč)	Množství (ks)	Prům. cena (Kč/ks)
Kuřata druhu Gallus domesticus, samičí, živá	Francie	708	20 200	35,05
Kuřata druhu Gallus domesticus, samičí, živá	Německo	10 189	144 153	70,68
Kuřata druhu Gallus domesticus, samičí, živá	Maďarsko	6 786	80 160	84,66
Kuřata Gallus domesticus, živá, nosného typu, o hmotnosti <= 185	Německo	2 474	196 747	12,57
Kuřata Gallus domesticus, živá, nosného typu, o hmotnosti <= 185	Francie	96	2 030	47,29
Kuřata Gallus domesticus, živá, o hm. <= 185 g (kromě nosných)	Německo	4 743	400 210	11,85
Kuřata Gallus domesticus, živá, o hm. <= 185 g (kromě nosných)	Dánsko	1 139	123 100	9,25
Kuřata Gallus domesticus, živá, o hm. <= 185 g (kromě nosných)	Slovensko	502	68 020	7,38
Krocani a krůty, živí, o hmotnosti <= 185 g	Polsko	866	17 398	49,78
Kachny, živé, o hmotnosti <= 185 g	Německo	2 127	16 210	131,22
Kur domácí (Gallus domesticus), živý, o hmotnosti > 185 g	Německo	897	9 485	94,57
Kur domácí (Gallus domesticus), živý, o hmotnosti > 185 g	Slovensko	2 757	82 045	33,60
Krůty a krocani, živí, o hmotnosti > 185 g	Německo	573	6 250	91,68

Pozn.: * - údaj není k dispozici

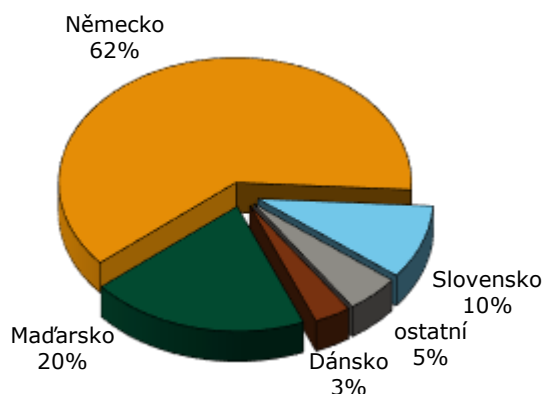


Vývoz živé drůbeže dle jednotlivých kategorií v prosinci 2016

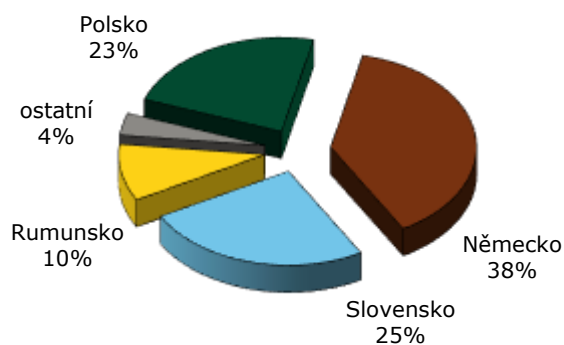
Kategorie zvířat	Země	Cena (tis. Kč)	Množství (ks)	Prům. cena (Kč/ks)
Kuřata druhu Gallus domesticus, samičí, živá	Albánie	3	500	6,00
Kuřata druhu Gallus domesticus, samičí, živá	Ruská fed.	979	65 000	15,06
Kuřata Gallus domesticus, živá, nosného typu, o hmotnosti <= 185	Bulharsko	2 100	137 800	15,24
Kuřata Gallus domesticus, živá, nosného typu, o hmotnosti <= 185	Řecko	773	45 545	16,97
Kuřata Gallus domesticus, živá, nosného typu, o hmotnosti <= 185	Litva	483	26 620	18,14
Kuřata Gallus domesticus, živá, nosného typu, o hmotnosti <= 185	Rumunsko	1 794	119 972	14,95
Kuřata Gallus domesticus, živá, nosného typu, o hmotnosti <= 185	Slovensko	91	6 500	14,00
Kuřata Gallus domesticus, živá, o hm. <= 185 g (kromě nosných)	Polsko	5 226	833 170	6,27
Kuřata Gallus domesticus, živá, o hm. <= 185 g (kromě nosných)	Rumunsko	11 042	1 243 900	8,88
Kuřata Gallus domesticus, živá, o hm. <= 185 g (kromě nosných)	Slovensko	28 394	3 720 260	7,63
Kuřata Gallus domesticus, živá, o hm. <= 185 g (kromě nosných)	Ukrajina	1 670	200 000	8,35
Kachny, živé, o hmotnosti <= 185 g	Německo	4 175	260 040	16,06
Kachny, živé, o hmotnosti <= 185 g	Polsko	9 759	644 375	15,14
Kur domácí (Gallus domesticus), živý, o hmotnosti > 185 g	Německo	23 386	671 199	34,84
Kur domácí (Gallus domesticus), živý, o hmotnosti > 185 g	Polsko	8 468	438 374	19,32
Kur domácí (Gallus domesticus), živý, o hmotnosti > 185 g	Rumunsko	2 624	30 000	87,47
Kur domácí (Gallus domesticus), živý, o hmotnosti > 185 g	Slovensko	11 508	267 408	43,04
Kachny, živé, o hmotnosti > 185 g	Polsko	1 198	12 677	94,50
Kachny, živé, o hmotnosti > 185 g	Slovensko	127	850	149,41
Krůty a krocani, živí, o hmotnosti > 185 g	Německo	32 980	49 070	672,10
Krůty a krocani, živí, o hmotnosti > 185 g	Polsko	11 796	21 552	547,33

Pozn.: SAE – Spojené arabské emiráty; B a H – Bosna a Hercegovina

Dovoz živé drůbeže v prosinci 2016 (dle hodnoty)



Vývoz živé drůbeže v prosinci 2016 (dle hodnoty)



Pramen pro strany 4 - 7: ČSÚ



Dovoz a vývoz živé drůbeže souhrnně v roce 2015, 2016

Období	DOVOZ		VÝVOZ	
	ks (tis.)	Ø jednot. hodnota (Kč/ks)	ks (tis.)	Ø jednot. hodnota (Kč/ks)
01. 01. - 31. 12. 2015	15 519	33,74	130 149	16,73
01. 01. - 31. 12. 2015	15 519	33,74	130 149	16,73
01. 01. - 31. 12. 2016	15 703	32,07	110 327	17,76
01. 12. - 31. 12. 2016	1 166	29,04	8 795	18,03

Pramen pro strany 4 - 7: ČSÚ

Informace ze zahraničních trhů

Slovensko

Odbytové ceny kuchařské drůbeže a drůbežích dílů od zpracovatelů na Slovensku €/kg bez DPH

Položka	6. týden	4. týden	Vývoj týdenní v %	Vývoj 6.17/6.16 v %
Kuřata tř. A chlazené bez drobů	1,39	1,62	-14,1	-17,2
Kuřata tř. A mrazené bez drobů	1,51	1,54	-2,2	-10,5
Kuřecí prsa s kostí chlazená	3,19	3,17	0,6	-1,5
Kuřecí stehna chlazená	1,62	2,10	-22,9	-19,7
Kuřecí stehna horní s kostí a kůží chlazená	2,11	1,83	14,8	-4,1
Kuřecí křídla chlazená	1,51	1,50	0,2	-12,0
Kuřecí řízky mrazené	3,48	3,15	10,3	-4,5
Kuřecí řízky chlazené	4,08	4,09	-0,1	-6,6
Kuřecí šunka	3,26	3,32	-2,0	2,4

Poznámka: * - neuvedeno (méně než tři údaje), Zso - západoslovenská oblast (Bratislavský, Trnavský, Trenčinský, Nitrianský kraj), Sso - středoslovenská oblast (Žilinský a Banskobystrický kraj), Vso - východoslovenská oblast (Prešovský a Košický kraj)

Pramen: APA

Nákupní ceny jatečné drůbeže na Slovensku

€/kg ž. hm. bez DPH

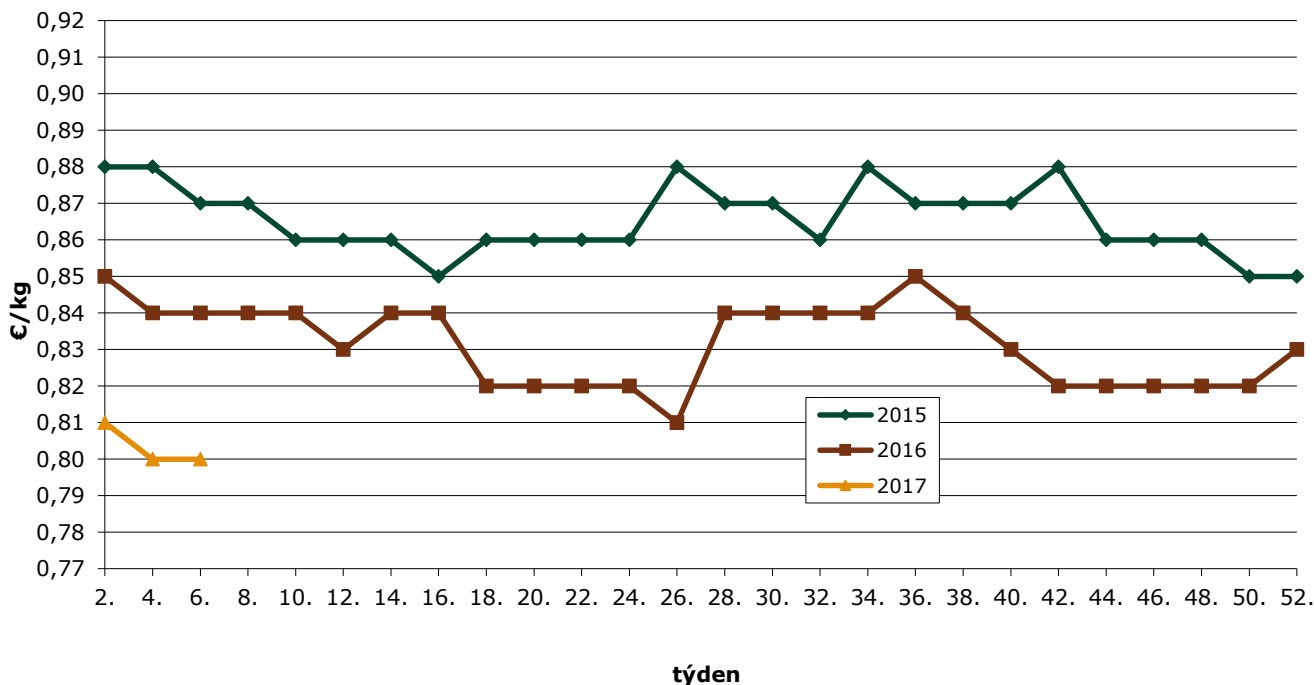
Položka	Cena	Zso	Sso a Vso	6. týden	4. týden	Meziroční vývoj v %
Jatečná kuřata	minimální cena	*	*	0,78	0,78	-
	maximální cena	*	*	0,84	0,84	-
	průměrná cena	*	*	0,80	0,80	-5,3

Poznámka: * - neuvedeno (méně než tři údaje), Zso - západoslovenská oblast (Bratislavský, Trnavský, Trenčinský, Nitrianský kraj), Sso - středoslovenská oblast (Žilinský a Banskobystrický kraj), Vso - východoslovenská oblast (Prešovský a Košický kraj)

Pramen: APA



CZV jatečných kuřat na Slovensku



Pramen: APA

Průměrné ceny krmných směsí pro brojlerů na Slovensku

€/t

Produkt	Zso	Sso	Vso	SR		Vývoj
				prosinec	listopad	
Výkrm brojlerů, startér	*	*	*	*	*	-
Výkrm brojlerů, růst	*	*	*	287,52	*	-
Výkrm brojlerů, finální	*	*	*	259,23	242,26	16,97

Poznámka: * - neuvedeno (méně než tři údaje, Zso - západoslovenská oblasť (Bratislavský, Trnavský, Trenčinský, Nitrianský kraj), Sso - stredoslovenská oblasť (Žilinský a Banskobystrický kraj), Vso - východoslovenská oblasť (Prešovský a Košický kraj))
Pramen: APA

Maďarsko

Nákupní ceny jatečné drůbeže v Maďarsku

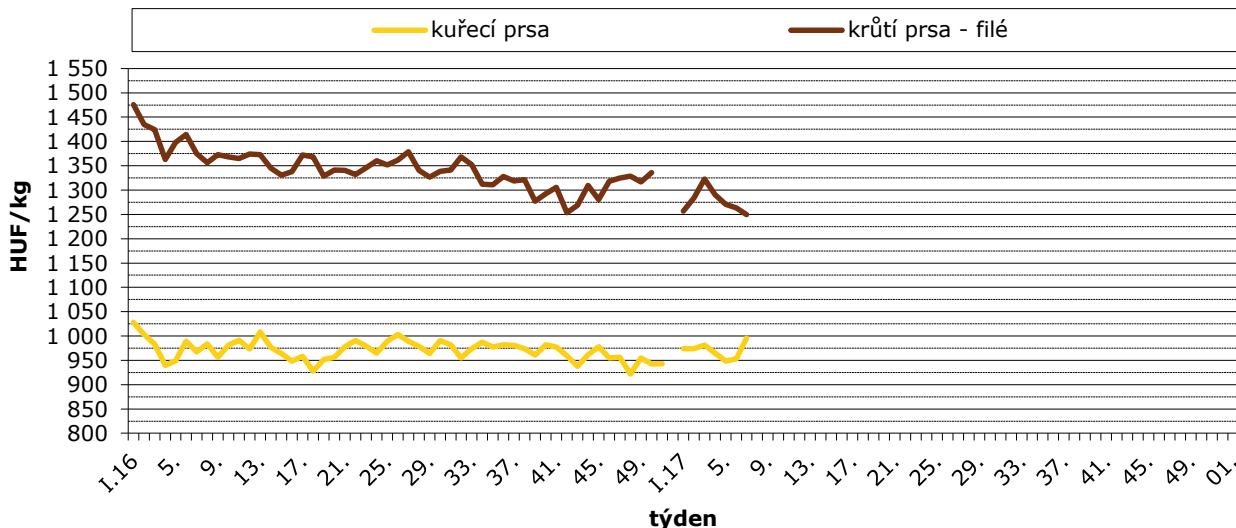
HUF/kg ž. hm.

Položka	Týden							Změna 7./6. týden (%)
	1.	2.	3.	4.	5.	6.	7.	
Kuřata	240,54	240,53	241,10	242,15	243,51	245,08	246,13	0,4
Krůty	382,77	380,59	382,34	378,53	381,66	379,89	381,45	0,4
Husy (vykrmené)	-	-	-	-	-	-	-	-
Kachny (vykrmené)	-	-	-	-	-	-	-	-

Pramen: AKII



Vývoj cen drůbežích výrobků v Maďarsku v r. 2016/17



Pramen: AKII

Odbytové ceny drůbežích výrobků v Maďarsku

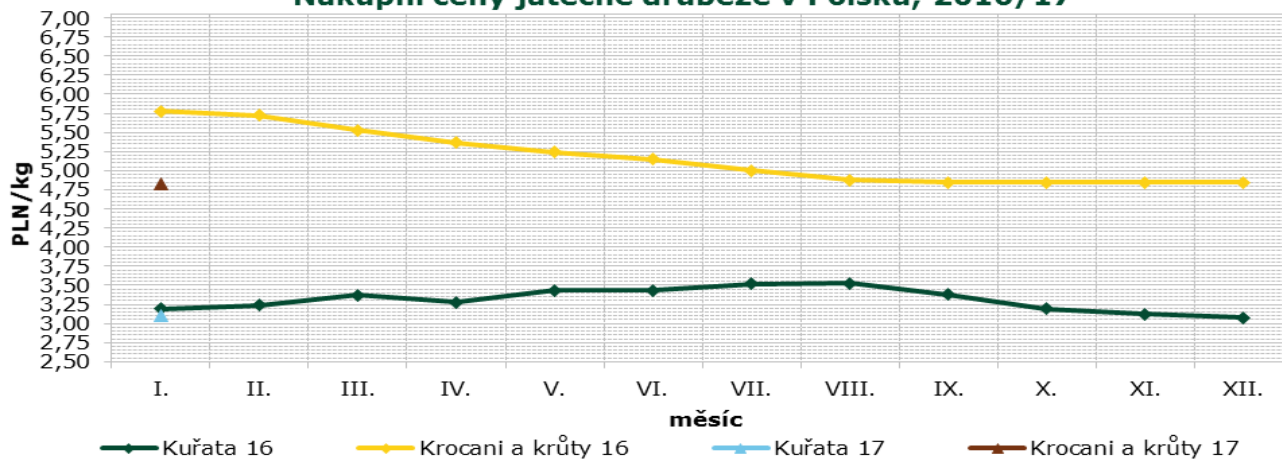
HUF/kg

Výrobek	Týden							Změna 7./6. týden (%)
	1.	2.	3.	4.	5.	6.	7.	
Kuře 65% chlazené	429,54	438,24	426,59	435,11	430,63	446,67	439,46	-1,6
Kuřecí stehno	402,75	402,07	388,14	385,85	394,85	427,97	395,34	-7,6
Kuřecí prsa	973,94	973,72	981,12	964,73	948,05	953,20	996,02	4,5
Krůtí stehno horní	758,85	772,96	759,22	739,26	750,38	762,47	728,31	-4,5
Krůtí prsa - filé	1 256,92	1 283,90	1 322,74	1 290,49	1 270,35	1 263,43	1 249,74	-1,1

Pramen: AKII

Polsko

Nákupní ceny jatečné drůbeže v Polsku; 2016/17



Pramen: Ministerstwo Rolnictwa i Rozwoju Wsi - Rynek mięsa drobiowego



Nákupní ceny jatečné drůbeže v Polsku

PLN/t

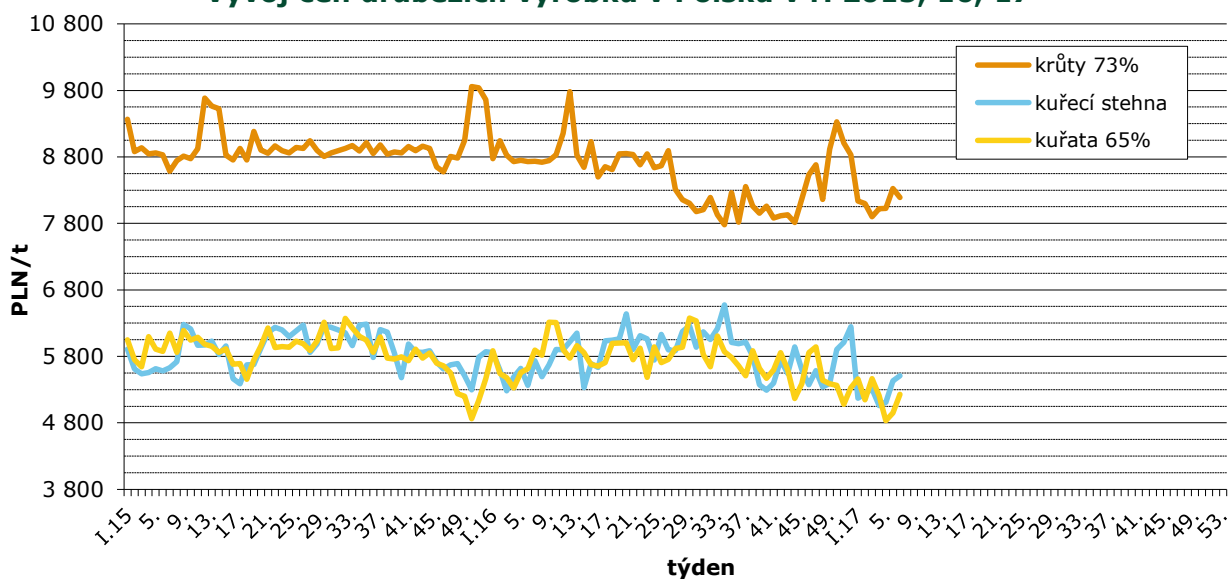
Položka	Oblast	Týden						Změna 7./6. týden (%)
		2.	3.	4.	5.	6.	7.	
Kuřata jatečná	Severní	3 127,4	3 177,5	3 133,2	3 187,3	3 177,2	3 226,9	1,6
	Střední	3 066,6	3 064,6	3 052,8	3 080,5	3 107,8	3 171,2	2,0
	Jihovýchodní	3 209,8	3 189,7	3 165,4	3 182,9	3 168,8	3 269,3	3,2
	Západní	3 137,1	3 195,5	3 177,1	3 156,2	3 179,8	3 185,3	0,2
	Polsko celkem	3 104,5	3 120,5	3 102,1	3 122,1	3 138,8	3 192,8	1,7
Krocani	Severní	4 979,7	4 961,5	4 958,9	4 933,9	5 030,5	5 013,7	-0,3
	Západní	4 818,7	4 842,8	4 820,7	4 928,3	4 950,1	4 924,8	-0,5
	Polsko celkem	4 932,2	4 938,0	4 922,3	4 936,8	5 012,5	5 011,7	0,0
Krůty	Severní	4 554,1	4 585,4	4 605,4	4 638,3	4 811,7	4 807,7	-0,1
	Střední	4 759,4	4 885,8	5 005,7	5 066,5	5 101,6	5 125,7	0,5
	Západní	4 546,4	-	4 489,3	4 597,9	4 692,8	4 729,9	0,8
	Polsko celkem	4 636,0	4 725,0	4 760,0	4 834,0	4 949,5	4 979,5	0,6
Kachny	Polsko celkem	4 439,5	4 490,1	4 549,5	4 593,7	4 634,5	4 619,9	-0,3
¹ Slepice	Polsko celkem	-	-	-	-	-	-	-

Poznámka: **Střední** – Kraje: mazowieckie, łódzkie; **Jihovýchodní** – Kraje: lubelskie, świętokrzyskie, podkarpackie, małopolskie, śląskie; **Západní** – Kraje: opolskie, dolnośląskie, wielkopolskie, lubuskie, zachodnio-pomorskie; **Severní** – Kraje: pomorskie, warmińsko – mazurskie, podlaskie, kujawsko – pomorskie - neuvedeno

1 – nosné slepice z tržních chovů

Pramen: Ministerstwo Rolnictwa i Rozwoju Wsi – Rynek miesa drobiowego

Vývoj cen drůbežích výrobků v Polsku v r. 2015, 16, 17



Pramen: Ministerstwo Rolnictwa i Rozwoju Wsi – Rynek miesa drobiowego



Odbytové ceny drůbežích výrobků v Polsku

PLN/t

Položka	Oblast	Týden						Změna 7./6. Týden (%)
		2.	3.	4.	5.	6.	7.	
Kuřata 65% bez drobů	Severní	-	5 588	5 281	5 606	5 707	5 715	0,1
	Střední	4 763	4 825	4 562	4 647	4 939	5 133	3,9
	Západní	6 718	6 852	7 007	7 045	7 015	6 752	-3,7
	Polsko celkem	5 240	5 310	5 058	5 107	5 429	5 508	1,5
Kuřecí prsa - filé	Severní	12 040	11 790	11 868	12 247	12 204	12 524	2,6
	Střední	12 154	12 187	12 142	12 479	12 445	12 691	2,0
	Jihovýchodní	11 643	11 654	11 129	11 357	11 693	11 950	2,2
	Západní	13 796	13 614	13 837	13 657	13 451	13 817	2,7
	Polsko celkem	12 513	12 515	12 551	12 625	12 525	12 949	3,4
Kuřecí stehna	Severní	4 513	4 537	4 222	4 342	4 470	4 802	7,4
	Střední	5 232	5 596	5 061	5 026	5 522	5 521	0,0
	Jihovýchodní	8 772	9 536	9 468	-	5 658	5 596	-1,1
	Západní	5 057	5 003	5 202	4 983	4 910	5 049	2,8
	Polsko celkem	5 149	5 464	5 208	4 832	4 950	5 229	5,6
Krůta 73 %	Severní	-	9 331	9 283	9 420	8 882	9 314	4,9
	Západní	8 529	8 389	8 421	8 355	8 428	8 332	-1,1
	Polsko celkem	8 096	7 899	8 021	8 026	8 325	8 191	-1,6
Krůtí prsa - filé	Severní	15 822	15 511	15 569	15 801	15 765	15 957	1,2
	Střední	16 199	15 737	15 269	15 796	16 037	15 570	-2,9
	Západní	15 465	15 685	15 533	15 235	15 242	14 851	-2,6
	Polsko celkem	15 783	15 588	15 476	15 597	15 707	15 606	-0,6

Poznámka: **Střední** - Kraje: mazowieckie, łódzkie; **Jihovýchodní** - Kraje: lubelskie, świętokrzyskie, podkarpackie, małopolskie, śląskie; **Západní** - Kraje: opolskie, dolnośląskie, wielkopolskie, lubuskie, zachodnio-pomorskie; **Severní** - Kraje: pomorskie, warmińsko - mazurskie, podlaskie, kujawsko - pomorskie - neuvedeno

Pramen: Ministerstwo Rolnictwa i Rozwoju Wsi - Rynek mięsa drobiowego

Producentские ceny jatečných kuřat ve vybraných zemích

EUR/kg

Země	Cena	Týden	Země	Cena	Týden
Estonsko	-	07.	Litva	-	07.
Polsko	0,74	07.	Maďarsko	0,80	07.
Slovensko	0,80	06.	Lotyšsko	-	07.

Pramen: Ministerstwo Rolnictwa i Rozwoju Wsi - Rynek mięsa drobiowego; AKII; APA; ECB



Vývoj cen průmyslových výrobců tzv. 65% kuřat

EUR/100 kg

Stát	Týden									
	50.	51.	52.	1.	2.	3.	4.	5.	6.	7.
Belgie	157,00	157,00	158,00	163,00	163,00	166,00	166,00	166,00	166,00	166,00
Bulharsko	132,90	134,37	152,30	144,63	141,71	139,35	134,32	134,69	143,67	131,21
ČR	175,79	173,87	175,06	175,42	173,74	175,01	174,82	174,35	174,22	174,34
Dánsko	246,92	230,96	237,54	229,34	238,22	229,43	242,18	224,27	239,93	227,18
Německo	267,00	267,00	267,00	265,00	265,00	265,00	265,00	265,00	265,00	265,00
Estonsko	(*)	(*)	(*)	(*)	(*)	(*)	(*)	(*)	(*)	(*)
Řecko	211,50	211,08	211,42	207,67	205,33	205,42	204,58	195,58	195,08	195,50
Španělsko	155,83	161,30	164,99	178,62	164,70	163,94	164,14	164,86	166,66	165,84
Francie	230,00	230,00	230,00	230,00	230,00	230,00	230,00	230,00	230,00	230,00
Chorvatsko	186,86	185,54	190,80	182,05	187,78	181,67	181,84	186,20	192,52	185,23
Irsko	96,92	97,88	97,88	97,88	97,88	96,94	96,94	96,94	96,94	96,94
Itálie	202,50	212,50	217,50	217,50	207,50	206,50		220,00	220,00	212,50
Kypr	253,95	253,95	253,95	253,95	253,95	253,95	253,95	253,95	253,95	253,95
Lotyšsko	158,30	157,70	158,10	154,80	151,80	156,20	160,59	159,00	168,80	156,57
Litva	129,19	143,87	135,66	140,36	129,97	126,26	141,91	138,58	134,36	129,00
Lucembursko	-	-	-	-	-	-	-	-	-	-
Maďarsko	141,22	138,48	139,13	139,25	142,30	138,43	140,16	138,87	144,53	-
Malta	230,00	230,00	230,00	230,00	222,50	222,50	222,50	-	-	-
Nizozemí	171,00	171,00	171,00	171,00	171,00	171,00	171,00	171,00	171,00	171,00
Rakousko	183,43	181,88	181,71	181,88	182,44	180,84	182,88	182,26	182,85	182,02
Polsko	105,69	107,91	109,77	109,77	113,27	109,08	105,37	111,38	115,14	121,08
Portugalsko	140,00	135,00	132,00	132,00	132,00	133,00	133,00	133,00	133,00	133,00
Rumunsko	146,73	143,25	142,86	144,12	142,80	141,92	141,79	138,13	138,68	-
Slovinsko	195,21	192,30	198,77	163,02	191,81	201,01	190,49	193,84	196,29	191,66
Slovensko	154,78	166,00	170,87	162,00	147,43	148,01	162,01	156,03	139,10	153,26
Finsko	251,24	252,84	254,98	254,72	252,28	253,73	253,90	252,67	251,05	249,67
Švédsko	283,98	216,52	245,13	249,33	247,82	242,17	248,90	249,93	247,72	244,07
V. Británie	140,20	140,40	138,48	138,60	136,12	135,94	137,93	137,95	-	-
EU	174,39	175,14	176,61	177,76	175,38	174,46	174,72	176,23	177,25	176,84

Pramen: Evropská komise

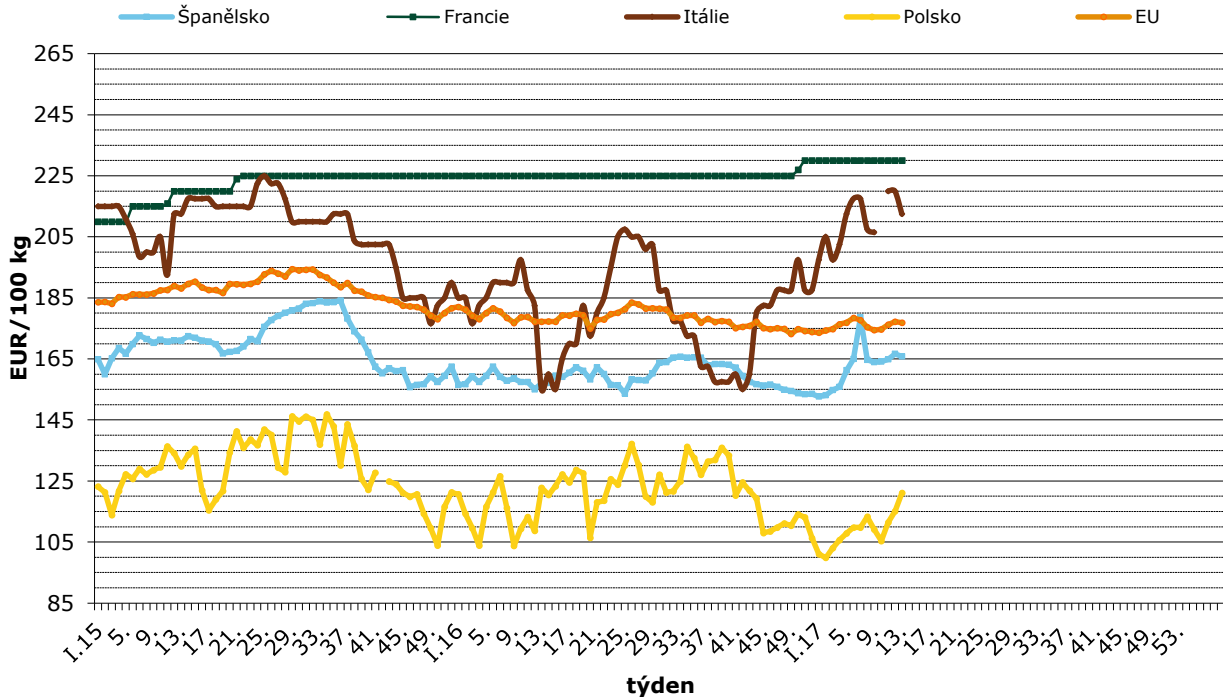
- Údaje za jednotlivé členské státy nebyly v době uzávěrky k dispozici.

(*)- Cenu nelze zveřejnit z důvodu ochrany důvěrnosti údajů.

Poznámka: Definice 65% kuřete - Oškubané, vykuchané, bez hlavy a běháků, bez krku, srdce, jater a svalnatého žaludku.



Vývoj CPV tzv. 65 % kuřat ve vybraných zemích v r. 2015, 16, 17



Pramen: Evropská komise

Jurečka: Zemědělci zažádali kvůli ptačí chřipce o 12 milionů Kč

Zemědělci zažádali dosud kvůli ptačí chřipce o kompenzace 12 milionů Kč, vyplaceno jim bylo 2,5 milionu korun. Stát vyplatí zemědělcům veškeré škody, řekl v pořadu Partie ministr zemědělství Marian Jurečka (KDU-ČSL). V Česku je 29 ohnisek ptačí chřipky, utraceno byl této souvislosti 58 000 kusů drůbeže.

Stát má na výplatu škod zemědělcům z ptačí chřipky vyčleněno 31 milionů Kč. Pokud by ale náklady tuto částku překročily, musí se najít peníze v rozpočtové rezervě, dodal ministr. Další vývoj ptačí chřipky je podle něj těžké odhadnout, záležet bude také na počasí. Připomněl nutnost podat žádost o kompenzaci škod do šesti týdnů.

Ptačí chřipka se v Česku letos objevila po deseti letech, zasáhla i řadu dalších evropských zemí. Kvůli nákaze bylo nutné utratit v Evropě miliony kusů drůbeže včetně velkých komerčních chovů. Ptáci mají téměř výlučně virus H5N8, u kterého se dosud neprokázal přenos na člověka.

Zdroj: Ceskenoviny.cz

Rusko zmírnilo omezení obchodu s českými výrobky kvůli chřipce

Rusko povolilo dovoz zboží, kde je zpracované drůbeží maso z českých závodů. Musí však být ošetřené tak, aby v něm byl zničen potenciální virus ptačí chřipky. Rusko dříve dovoz takového zboží zakázalo kvůli výskytu nemoci v ČR. Většina zákazů ale platí dál, sdělil dnes ČTK mluvčí Státní veterinární správy Petr Pejchal. Společnost Hamé, které se zákaz dotkl, zmírnění zákazu označila za pozitivní zprávu.

"Pro nás je to určitě pozitivní zpráva, protože každý den zpoždění dodávek hraje roli, a my tak nyní můžeme na tento pro nás důležitý trh naše paštiky a kojenecké výživy opět vyvážet. Uvidíme, jaké ekonomické ztráty nám přinese to, že se kvůli zakazu zpozdily dodávky našich potravin do Ruska, nyní o tom jednáme s našimi odběrateli," řekl ČTK mluvčí Hamé Petr Kopáček.

Omezení dovozu drůbeže nebo masa, které nebylo tepelně zpracované, zavedla ze šesti postižených krajů Česka Ukrajina. Na seznamu zemí, které zakázaly dovoz masa z regionů s chřipkou, jsou také Mexiko, Hongkong, Srbsko nebo Bělorusko.



V Česku je 29 ohnisek nemoci. Nejnovější výskyt ptačí chřipky byl zaznamenán v obci Ochoz v Pardubickém kraji.

Kvůli ptačí chřipce bylo usmrceno od začátku roku v Česku více než 58 000 ptáků, nemoc byla prokázána u 50 volně žijících ptáků z 12 krajů. Zejména šlo o labutě, ale také o kachny, husy nebo volavky.

Zatím nebyl zaznamenán přenos viru na člověka. Ptačí chřipka se v ČR objevila na začátku letošního roku zhruba po deseti letech.

Zdroj: ČTK

Aktuálně vydané předpisy EU, týkající se drůbeže a drůbežního masa

Prováděcí nařízení Komise (EU) 2017/316 ze dne 22. února 2017, kterým se mění nařízení (ES) č. 1484/95, pokud jde o určení reprezentativních cen v odvětví drůbežního masa a vajec, jakož i pro vaječný albumin.

Prováděcí nařízení Komise (EU) 2017/139 ze dne 25. ledna 2017, kterým se mění nařízení (ES) č. 1484/95, pokud jde o určení reprezentativních cen v odvětví drůbežního masa a vajec, jakož i pro vaječný albumin.

Zdroj: Úřední věstník Evropské unie

Kurzy devizového trhu – Česká národní banka – platnost od 27.02.2017

1 PLN = 6,263 Kč

1 EUR = 27,020 Kč

1 USD = 25,522 Kč

100 HUF = 8,781 Kč

Vydavatel

TIS ČR, SZIF

Státní zemědělský intervenční fond
Ve Smečkách 33, 110 00 Praha 1

www.szif.cz

Odpovědný pracovník

Ing. Tomáš Materna
vedoucí oddělení agrární informatiky
tel.: +420 703 197 498
fax: +420 222 871 591
e-mail: tomas.materna@szif.cz

Komoditní manager

Bc. Petr Šup

tel.: +420 703 197 499
fax: +420 222 871 591
e-mail: petr.sup@szif.cz
e-mail: tis.drubez@szif.cz

Rozmnožování anebo rozšiřování tohoto zpravodaje nebo jeho části jakýmkoliv způsobem je zakázáno, s výjimkou případů povolených autorským zákonem nebo předchozího písemného souhlasu TIS ČR SZIF. Údaje obsažené v tomto zpravodaji jsou pouze informativního charakteru a nemají závaznou povahu. Jejich citace je možná pouze s uvedením zdroje TIS ČR SZIF